

**УТВЕРЖДЕНЫ**

**Приказом**

**ПАО «НК «Роснефть»**

**от «29» июля 2023 г. № 314**

**Введены в действие «29» июля 2023 г.**

**ВВЕДЕНЫ В ДЕЙСТВИЕ**

**с «07» августа 2023 г.**

**Приказом ООО «Славнефть-**

**Красноярскнефтегаз»**

**от «07» августа 2023 г. № 936**

## **МЕТОДИЧЕСКИЕ УКАЗАНИЯ КОМПАНИИ**

---

# **РАССЛЕДОВАНИЕ ПРОИСШЕСТВИЙ**

**№ ПЗ-05 Р-0778**

**ВЕРСИЯ 3**

# СОДЕРЖАНИЕ

1.	ВВОДНЫЕ ПОЛОЖЕНИЯ.....	4
	НАЗНАЧЕНИЕ .....	4
	ОБЛАСТЬ ДЕЙСТВИЯ.....	4
	ПЕРИОД ДЕЙСТВИЯ И ПОРЯДОК ОБЕСПЕЧЕНИЯ ИСПОЛНЕНИЯ .....	5
2.	ГЛОССАРИЙ .....	6
2.1.	ТЕРМИНЫ КОРПОРАТИВНОГО ГЛОССАРИЯ.....	6
2.2.	РОЛИ КОРПОРАТИВНОГО ГЛОССАРИЯ .....	6
2.3.	ТЕРМИНЫ ИЗ ВНЕШНИХ ДОКУМЕНТОВ.....	6
2.4.	ТЕРМИНЫ ДЛЯ ЦЕЛЕЙ НАСТОЯЩЕГО ДОКУМЕНТА .....	7
2.5.	СОКРАЩЕНИЯ .....	9
3.	УЧАСТНИКИ БИЗНЕС-ПРОЦЕССА .....	11
4.	ОСНОВНЫЕ ПОЛОЖЕНИЯ .....	12
4.1.	РЕГИСТРАЦИЯ ПРОИСШЕСТВИЙ .....	14
5.	ОБРАБОТКА ПЕРСОНАЛЬНЫХ ДАННЫХ ПРИ РАССЛЕДОВАНИИ ПРОИСШЕСТВИЙ .....	17
6.	ОРГАНИЗАЦИЯ ВНУТРЕННЕГО РАССЛЕДОВАНИЯ.....	19
6.1.	СОЗДАНИЕ КОМИССИИ ПО ВНУТРЕННЕМУ РАССЛЕДОВАНИЮ ПРОИСШЕСТВИЙ .....	19
6.2.	СРОКИ ПРОВЕДЕНИЯ ВНУТРЕННЕГО РАССЛЕДОВАНИЯ ПРОИСШЕСТВИЙ .....	22
6.3.	ОСОБЕННОСТИ ВНУТРЕННЕГО РАССЛЕДОВАНИЯ ПРОИСШЕСТВИЙ 4-ГО УРОВНЯ .....	23
6.4.	ОСОБЕННОСТИ ВНУТРЕННИХ РАССЛЕДОВАНИЙ ПРОИСШЕСТВИЙ, СВЯЗАННЫХ С ОТКАЗАМИ ПРОМЫСЛОВЫХ ТРУБОПРОВОДОВ .....	24
6.5.	ОСОБЕННОСТИ ПРОВЕДЕНИЯ ВНУТРЕННЕГО РАССЛЕДОВАНИЯ ПРОИСШЕСТВИЙ, ПРОИЗОШЕДШИХ В ПАО «НК «РОСНЕФТЬ» .....	26
7.	ПОРЯДОК ВНУТРЕННЕГО РАССЛЕДОВАНИЯ ПРОИСШЕСТВИЙ.....	28
7.1.	СБОР И ДОКУМЕНТИРОВАНИЕ СВИДЕТЕЛЬСТВ И ДОКАЗАТЕЛЬСТВ.....	29
7.2.	ПОСТРОЕНИЕ ВРЕМЕННОЙ ШКАЛЫ И ОПРЕДЕЛЕНИЕ КРИТИЧЕСКИХ ФАКТОРОВ ПРОИСШЕСТВИЯ.....	32
7.3.	ОПРЕДЕЛЕНИЕ НЕПОСРЕДСТВЕННЫХ И СИСТЕМНЫХ ПРИЧИН ПРОИСШЕСТВИЯ .....	33
7.4.	РАЗРАБОТКА КОРРЕКТИРУЮЩИХ МЕРОПРИЯТИЙ.....	33
7.5.	ОФОРМЛЕНИЕ РЕЗУЛЬТАТОВ ВНУТРЕННЕГО РАССЛЕДОВАНИЯ ПРОИСШЕСТВИЙ .....	33
8.	ПОРЯДОК ПОДГОТОВКИ И ДОВЕДЕНИЯ ИНФОРМАЦИИ ОБ ОБСТОЯТЕЛЬСТВАХ И ПРИЧИНАХ, ПРИВЕДШИХ К ЧРЕЗВЫЧАЙНЫМ СИТУАЦИЯМ ОПЕРАТИВНЫХ СОБЫТИЙ И ПРОИСШЕСТВИЙ, КОРРЕКТИРУЮЩИХ МЕРОПРИЯТИЯ .....	37
8.1.	МОЛНИЯ .....	37
8.2.	УРОКИ, ИЗВЛЕЧЕННЫЕ ИЗ ПРОИСШЕСТВИЯ.....	38
8.3.	ПЛАН МЕРОПРИЯТИЙ ПО РЕЗУЛЬТАТАМ РАССЛЕДОВАНИЯ И АНАЛИЗА ПРИЧИН ПРОИСШЕСТВИЯ.....	40
9.	МОНИТОРИНГ РЕАЛИЗАЦИИ КОРРЕКТИРУЮЩИХ МЕРОПРИЯТИЙ / ДЕЙСТВИЙ ПО РЕЗУЛЬТАТАМ ВНУТРЕННЕГО РАССЛЕДОВАНИЯ ПРОИСШЕСТВИЙ .....	41
10.	ССЫЛКИ .....	42
11.	ПРИЛОЖЕНИЯ.....	44

Права на настоящий ЛНД принадлежат ПАО «НК «Роснефть». ЛНД не может быть полностью или частично воспроизведён, тиражирован и распространён без разрешения ПАО «НК «Роснефть».

Права на настоящий ЛНД принадлежат ПАО «НК «Роснефть». ЛНД не может быть полностью или частично воспроизведён, тиражирован и распространён без разрешения ПАО «НК «Роснефть».

© © ПАО «НК «Роснефть», 2023

# 1. ВВОДНЫЕ ПОЛОЖЕНИЯ

## НАЗНАЧЕНИЕ

Методические указания устанавливают:

- единые требования к процедуре проведения внутреннего расследования приведших к чрезвычайным ситуациям оперативных событий и происшествий в ПАО «НК «Роснефть» и Обществах Группы, подрядных / субподрядных организациях в области промышленной безопасности, охраны труда и окружающей среды (включающей в себя вопросы безопасности дорожного движения, пожарной, радиационной, газовой, фонтанной безопасности, целостности производственных объектов, предупреждения пожароопасных и аварийных ситуаций и реагирования на них), имевших место на объектах ПАО «НК «Роснефть» и Обществ Группы;
- порядок информирования работников ПАО «НК «Роснефть» и Обществ Группы, подрядных/ субподрядных организаций о результатах внутреннего расследования приведших к чрезвычайным ситуациям оперативных событий и происшествий, включая результаты анализа причин происшествия с целью предупреждения аналогичных событий в дальнейшем;
- требования к оформлению результатов проведения внутреннего расследования, приведших к чрезвычайным ситуациям оперативных событий и происшествий;
- порядок регламентации сбора, хранения и обработки персональных данных при осуществлении бизнес-процесса в информационном ресурсе по промышленной безопасности и охране труда.

Действие настоящих Методических указаний не распространяется на происшествия на электроэнергетическом оборудовании, порядок и формы расследования которых подпадают под действие нормативно-правовых актов Российской Федерации в области электроэнергетики.

Порядок применения настоящих Методических указаний установлен Стандартом Компании № ПЗ-05 С-0009 «Интегрированная система управления промышленной безопасностью, охраной труда и окружающей среды».

## ОБЛАСТЬ ДЕЙСТВИЯ

Методические указания обязательны для исполнения работниками ПАО «НК «Роснефть» и подконтрольных ПАО «НК «Роснефть» Обществ Группы, задействованными в организации и проведении внутреннего расследования приведших к чрезвычайным ситуациям оперативных событий и происшествий, расположенных на территории Российской Федерации, в соответствии с Периметром внедрения настоящих Методических указаний.

Периметр внедрения настоящих Методических указаний утверждается распорядительным документом ПАО «НК «Роснефть» в соответствии с порядком, установленным Стандартом Компании № ПЗ-12.02 С-0001 «Нормативное регулирование».

Структурные подразделения ПАО «НК «Роснефть» и Общества Группы при оформлении договоров с подрядными организациями, задействованными в выполнении работ/оказании услуг на объектах Компании, обязаны включить в договоры требования, установленные настоящими Методическими указаниями, для их соблюдения работниками подрядных организаций.

В случае привлечения к выполнению работ/оказанию услуг на объектах Компании субподрядной организации, в договоры, заключаемые между подрядными и субподрядными

организациями, также должны быть включены требования, установленные настоящими Методическими указаниями, для их соблюдения работниками субподрядных организаций.

## **ПЕРИОД ДЕЙСТВИЯ И ПОРЯДОК ОБЕСПЕЧЕНИЯ ИСПОЛНЕНИЯ**

Методические указания являются локальным нормативным документом постоянного действия.

## 2. ГЛОССАРИЙ

### 2.1. ТЕРМИНЫ КОРПОРАТИВНОГО ГЛОССАРИЯ

В настоящих Методических указаниях используются термины Корпоративного глоссария: Газонефтеводопроявление без потери управления скважиной, Информационный листок «Молния», Информационный ресурс, Локальный нормативный документ (ЛНД), Общество Группы (ОГ), Происшествие, Расследование происшествий, Самостоятельное структурное подразделение (ССП), Структурное подразделение, Территория Компании.

### 2.2. РОЛИ КОРПОРАТИВНОГО ГЛОССАРИЯ

В настоящих Методических указаниях используются роли Корпоративного глоссария: Единоличный исполнительный орган (ЕИО), Куратор Общества, Непосредственный руководитель, Подрядная организация (Подрядчик), Руководитель, Руководитель верхнего звена Общества Группы (РВЗ ОГ), Служба промышленной безопасности, охраны труда и окружающей среды (Служба ПБОТОС), Субподрядная организация (Субподрядчик), Третье лицо.

### 2.3. ТЕРМИНЫ ИЗ ВНЕШНИХ ДОКУМЕНТОВ

В настоящих Методических указаниях используются термины из внешних документов: Авария [ст. 1 Федерального закона от 21.07.1997 № 116-ФЗ «О промышленной безопасности опасных производственных объектов»], Взрыв [п. 4 приложения 5 приказа Росводресурсов от 17.08.2007 № 158 «Об утверждении Порядка передачи оперативной информации о фактах и рисках возникновения чрезвычайных ситуаций в рамках подсистемы противопаводковых мероприятий и безопасности ГТС, находящихся в ведении Росводресурсов»], Дорожно-транспортное происшествие [ст. 2 Федерального закона от 10.12.1995 № 196-ФЗ «О безопасности дорожного движения»], Инцидент [ст. 1 Федерального закона от 21.07.1997 № 116-ФЗ «О промышленной безопасности опасных производственных объектов»], Несчастный случай на производстве [ст. 230 Трудового кодекса Российской Федерации от 30.12.2001 № 197-ФЗ], Обезличивание персональных данных [п. 9 ст. 3 Федерального закона от 27.07.2006 № 152-ФЗ «О персональных данных»], Обособленное подразделение [ст. 11 Налогового кодекса Российской Федерации от 31.07.1998 № 146-ФЗ], Обработка персональных данных [п. 3 ст. 3 Федерального закона от 27.07.2006 № 152-ФЗ «О персональных данных»], Окружающая среда [ст. 1 Федерального закона от 10.01.2002 № 7-ФЗ «Об охране окружающей среды»], Опасный производственный объект [п. 1 ст. 2 Федерального закона от 21.07.1997 № 116-ФЗ «О промышленной безопасности опасных производственных объектов»], Охрана труда [ст. 209 Трудового кодекса Российской Федерации от 30.12.2001 № 197-ФЗ], Персональные данные [п. 1 ст. 3 Федерального закона от 27.07.2006 № 152-ФЗ «О персональных данных»], Пожар [ст. 1 Федерального закона от 21.12.1994 № 69-ФЗ «О пожарной безопасности»], Пожарная безопасность [ст. 1 Федерального закона от 21.12.1994 № 69-ФЗ «О пожарной безопасности»], Промышленная безопасность опасных производственных объектов [ст. 1 Федерального закона от 21.07.1997 № 116-ФЗ «О промышленной безопасности опасных производственных объектов»], Работник [ст. 20 Трудового кодекса Российской Федерации от 30.12.2001 № 197-ФЗ], Средства коллективной защиты [ст. 209 Трудового кодекса Российской Федерации от 30.12.2001 № 197-ФЗ], Средство индивидуальной защиты [ст. 209 Трудового кодекса Российской Федерации от 30.12.2001 № 197-ФЗ], Судно [п. 1 ст. 7 Кодекса торгового мореплавания Российской Федерации от 30.04.1999 № 81-ФЗ].

## 2.4. ТЕРМИНЫ ДЛЯ ЦЕЛЕЙ НАСТОЯЩЕГО ДОКУМЕНТА

БИЗНЕС-БЛОК	– совокупность структурных подразделений ПАО «НК «Роснефть», находящихся в непосредственном подчинении у топ-менеджера ПАО «НК «Роснефть», ответственного за бизнес-направление деятельности; Обществ Группы и (или) структурных подразделений Обществ Группы, осуществляющих деятельность по бизнес-направлению.
ВНУТРЕННЕЕ РАССЛЕДОВАНИЕ ПРОИСШЕСТВИЙ В ОБЛАСТИ ПРОМЫШЛЕННОЙ БЕЗОПАСНОСТИ, ОХРАНЫ ТРУДА И ОКРУЖАЮЩЕЙ СРЕДЫ (ВНУТРЕННЕЕ РАССЛЕДОВАНИЕ ПРОИСШЕСТВИЙ)	– совокупность действий, проводимых уполномоченным работником/комиссией по внутреннему расследованию происшествий, по установлению причин происшествий и определению предупреждающих и (или) корректирующих мер по устранению последствий происшествия и (или) предупреждению происшествий, а также снижению рисков в области промышленной безопасности, охраны труда и окружающей среды.
ВЫСОКО-ПОТЕНЦИАЛЬНОЕ ПРОИСШЕСТВИЕ	– любое оперативное событие, которое при худшем исечении обстоятельств могло бы привести к несчастному случаю, в том числе со смертельным исходом.
ДИСТАНЦИОННОЕ УЧАСТИЕ ВО ВНУТРЕННЕМ РАССЛЕДОВАНИИ	– совокупность действий члена комиссии по расследованию происшествия без выезда на место (или в район) происшествия, предусматривающих его взаимодействие с участниками расследования на расстоянии, при этом такое взаимодействие использует практически все присущие очному процессу расследования компоненты (методы, цели, организационные формы, содержание, документация), а также средства телекоммуникации, предусматривающие интерактивность процесса расследования (телефонная связь, аудиоконференцсвязь, видеоконференцсвязь, электронная почта) и позволяющие члену комиссии самостоятельно оценить материалы расследования и сделать выводы по его результатам.
ИНФОРМАЦИОННЫЙ РЕСУРС ПО ПРОМЫШЛЕННОЙ БЕЗОПАСНОСТИ И ОХРАНЕ ТРУДА	– информационный ресурс, предназначенный для учета и обработки информации, используемой в бизнес-процессах Компании в области промышленной безопасности и охраны труда.
ИНФОРМАЦИОННЫЙ РЕСУРС SAP ENSM «УПРАВЛЕНИЕ РАССЛЕДОВАНИЕМ ПРОИСШЕСТВИЙ»	– информационный ресурс, предназначенный для регистрации чрезвычайных ситуаций и происшествий, размещения материалов по организации и итогам расследования, включая корректирующие мероприятия по предупреждению аналогичных чрезвычайных ситуаций и

(ИР SAP EHSM «УРП»)	происшествий (024.000.064.000).
КОМИССИЯ ПО ВНУТРЕННЕМУ РАССЛЕДОВАНИЮ ПРОИСШЕСТВИЙ	– временный координационный/совещательный орган юридического лица, создаваемый для проведения внутреннего расследования происшествий.
КОМПАНИЯ	– группа юридических лиц различных организационно-правовых форм, включая ПАО «НК «Роснефть», в отношении которых последнее прямо и (или) косвенно выступает в качестве основного или преобладающего (участвующего) общества.
КОРРЕКТИРУЮЩИЕ МЕРОПРИЯТИЯ	– мероприятия, направленные на устранение и предотвращение причин возникновения происшествий.
КРИТИЧЕСКИЕ ФАКТОРЫ ПРОИСШЕСТВИЯ	– действия и условия, которые непосредственно повлияли на ход событий и отсутствие которых могло бы предотвратить происшествие или уменьшить тяжесть последствий.
НЕПОСРЕДСТВЕННЫЕ ПРИЧИНЫ ПРОИСШЕСТВИЯ	– обстоятельства (действия или условия), возникшие в результате событий, повлекшие за собой происшествие.
ОБЪЕКТ КОМПАНИИ	– земельные участки, производственные площадки, здания, сооружения, помещения (в т.ч. офисные), дороги, железные дороги, оборудование, установки, станции, опасные производственные объекты, технические устройства (применяемые на опасных производственных объектах), транспортные средства, специальная техника и другие инженерные сооружения.
ОПЕРАТИВНОЕ СОБЫТИЕ	– чрезвычайная ситуация или происшествие 1-го, 2-го, 3-го уровней (происшествие 4-го уровня является событием).
ПЕРВИЧНАЯ ЗАЩИТНАЯ ОБОЛОЧКА	– емкость (резервуар), сосуд, труба, автоцистерна, железнодорожная цистерна или другая емкость, предназначенная для содержания в ней какой-либо рабочей среды, с целью ее хранения, сепарирования, переработки или транспортировки.
ПРОИСШЕСТВИЕ БЕЗ ПОСЛЕДСТВИЙ	– любое событие, которое с большой вероятностью могло привести, но не привело в результате стечения обстоятельств, к ущербу людям, активам, окружающей среде, репутации Компании или сочетанию указанных последствий.
ПРОИСШЕСТВИЕ, СВЯЗАННОЕ С РАЗгерметизацией ОБОРУДОВАНИЯ ПРОИЗВОДСТВЕННЫХ	– происшествие, которое связано с основным технологическим процессом и сопровождается незапланированным или бесконтрольным выходом рабочей среды за пределы первичной защитной оболочки с нанесением ущерба жизни и здоровью людей, окружающей



ОБЪЕКТОВ (PSE)	среде и (или) активам Компании. Для операций по бурению включаются любые незапланированные или не управляемые выходы на поверхность (уровень морского дна или земли).
ПРОИСШЕСТВИЕ (ТРАВМА) С ОКАЗАНИЕМ ПЕРВИЧНОЙ МЕДИКО-САНИТАРНОЙ ПОМОЩИ БЕЗ ПОТЕРИ ТРУДОСПОСОБНОСТИ	<ul style="list-style-type: none"><li>– травма на производстве, не повлекшая за собой временную утрату трудоспособности, либо необходимость перевода на другую работу пострадавшего, но требующая медицинской помощи, кроме:<ul style="list-style-type: none"><li>▪ посещения врача или другого сертифицированного медицинского специалиста исключительно в целях наблюдения или консультации;</li><li>▪ проведения диагностических процедур, включая применение рецептурных препаратов с диагностической целью (например, глазных капель для расширения зрачков).</li></ul></li></ul>
СИСТЕМНЫЕ ПРИЧИНЫ ПРОИСШЕСТВИЯ	<ul style="list-style-type: none"><li>– обстоятельства (действия или условия), создавшие условия для наличия или проявления непосредственной причины происшествия.</li></ul>
УРОКИ, ИЗВЛЕЧЕННЫЕ ИЗ ПРОИСШЕСТВИЯ (УРОКИ)	<ul style="list-style-type: none"><li>– документ, основанный на результатах расследования происшествия в Компании, содержащий краткое описание происшествия, его последствий и причин, корректирующие меры, извлеченные уроки, фото/схему места происшествия.</li></ul>

## 2.5. СОКРАЩЕНИЯ

АКС	– аудиоконференцсвязь.
ББ	– бизнес-блок.
ВКС	– видеоконференцсвязь.
ВПП	– высоко-потенциальное происшествие.
ГНВП без ПУС	– газонефтеводопроявление без потери управления скважиной.
ДКиРППБОТОС	– Департамент контроля и расследования происшествий в области промышленной безопасности, охраны труда и окружающей среды ПАО «НК «Роснефть».
ДПБОТОСвПКиЛ	– Департамент промышленной безопасности, охраны труда и окружающей среды в переработке, коммерции и логистике ПАО «НК «Роснефть».
ДПБОТОСвРиДНГиКС	– Департамент промышленной безопасности, охраны труда и окружающей среды в разведке и добыче, нефтегазовом и корпоративном сервисе ПАО «НК «Роснефть».

ДТП	– дорожно-транспортное происшествие.
ЗБС	– зарезка (бурение) бокового ствола.
ИР ПБОТ	– информационный ресурс по промышленной безопасности, охране труда.
Молния	– Информационный листок «Молния».
НПА	– нормативный правовой акт.
НС	– несчастный случай.
ПБиОТ	– промышленная безопасность и охрана труда.
ПБОТОС	– промышленная безопасность, охрана труда и окружающей среды, включая вопросы безопасности дорожного движения, пожарной, радиационной, газовой, фонтанной безопасности, целостности производственных объектов, предупреждения пожароопасных и аварийных ситуаций и реагирования на них.
ПДн	– персональные данные.
РД	– распорядительный документ.
СИЗ	– средства индивидуальной защиты.
СМИ	– средства массовой информации.
СП	– структурное подразделение.
ТС	– транспортное средство.
Уроки	– уроки, извлеченные из происшествия.
ЧС	– чрезвычайная ситуация.
EHSM	– Environmental, health and safety management. Модуль SAP для управления процессами в области производственной безопасности.
PSE	– происшествие, связанное с разгерметизацией оборудования производственных объектов.

### 3. УЧАСТНИКИ БИЗНЕС-ПРОЦЕССА

- 3.1. В выполнении процедур, указанных в настоящих Методических указаниях, участвуют:
- вице-президент по промышленной безопасности, охране труда и экологии ПАО «НК «Роснефть»;
  - ДКиРППБОТОС;
  - Департамент анализа, методологии и развития промышленной безопасности, охраны труда и окружающей среды ПАО «НК «Роснефть»;
  - ДПБОТОСвРиДНГиКС;
  - ДПБОТОСвПКиЛ;
  - ЕИО ОГ;
  - РВЗ ОГ;
  - Топ-менеджеры, руководители ССП ПАО «НК «Роснефть», находящиеся в непосредственном подчинении Главному исполнительному директору ПАО «НК «Роснефть», за которыми закреплены роли, используемые в настоящих Методических указаниях;
  - СП/ССП ПАО «НК «Роснефть»/ОГ/обособленные подразделения ОГ, за которыми закреплены роли, используемые в настоящих Методических указаниях;
  - Куратор Общества;
  - Комиссия по внутреннему расследованию происшествий;
  - Служба ПБОТОС;
  - Технический руководитель ОГ – работник ОГ, ответственный за управление производственными процессами ОГ.

## 4. ОСНОВНЫЕ ПОЛОЖЕНИЯ

4.1. Порядок оперативного информирования и классификации (определение уровня) приведших к ЧС оперативных событий и происшествий 1-го, 2-го, 3-го и 4-го уровня установлены Стандартом Компании № ПЗ-05 С-0227 «Табель срочных донесений по вопросам гражданской обороны, предупреждению, ликвидации чрезвычайных ситуаций, пожарной и экологической безопасности» и Стандартом Компании № ПЗ-11.04 С-0013 «Критерии чрезвычайных ситуаций, происшествий. Регламент представления оперативной информации о чрезвычайных ситуациях (угрозе возникновения), происшествиях».

4.2. РД ОГ назначаются лица, ответственные за внесение информации о приведших к ЧС оперативных событиях и происшествиях 1-го, 2-го, 3-го и 4-го уровня, произошедших в ОГ, а также за внесение корректирующих мероприятий, разработанных по итогам расследования, в ИР ПБОТ. Для Обособленных подразделений ОГ допускается назначение лиц, ответственных за внесение информации о приведших к ЧС оперативных событиях и происшествиях 1-го, 2-го, 3-го и 4-го уровня из числа работников Обособленного подразделения ОГ.

4.3. Целью расследования приведших к ЧС оперативных событий и происшествий 1-го, 2-го, 3-го и 4-го уровня является определение причин их возникновения и разработка корректирующих мероприятий для предупреждения повторения подобных случаев в будущем.

4.4. Внутреннее расследование приведших к ЧС оперативных событий и происшествий 1-го, 2-го, 3-го, и 4-го уровня в ходе производственной деятельности в соответствии с требованиями настоящих Методических указаний не заменяет порядок расследования происшествий, установленный законодательными и иными нормативными правовыми актами Российской Федерации или других государств, на территории которых Компания осуществляет свою деятельность.

4.5. Внутреннему расследованию подлежат все приведшие к ЧС оперативные события и происшествия 1-го, 2-го, 3-го и 4-го уровня, за исключением следующих оперативных событий:

- горение ТС Третьих лиц на Объектах/Территории Компании, не приведших к ущербу Компании;
- горение ТС Третьих лиц на Объектах/Территории Компании, не приведших к гибели и (или) травмированию работников ПАО «НК «Роснефть», ОГ, Подрядчика и Субподрядчика;
- причинение ущерба ПАО «НК «Роснефть» или ОГ Третьими лицами;
- нахождение работников ПАО «НК «Роснефть», ОГ, Подрядчика, Субподрядчика в состоянии алкогольного, наркотического, токсического опьянения в рабочее время на территории работодателя либо в ином месте выполнения работы, в том числе во время установленных перерывов, при работе вахтовым методом во время междусменного отдыха;
- противоправные действия Третьих лиц, за исключением противоправных действий на Объектах Компании, в результате которых погиб или получил ущерб здоровью – 1 и более работников ОГ или Подрядчика (Субподрядчика);
- противоправные действия работников ПАО «НК «Роснефть», ОГ, Подрядчика и Субподрядчика;

- утрата или обнаружение взрывчатых веществ или обнаружение боеприпасов, включая времен Великой Отечественной войны, повлекшие за собой остановку производства и (или) эвакуацию персонала;
- случаи пищевого отравления работников (за исключением случаев отравления при питании, организованном работодателем и (или) ОГ);
- смерть работника на производстве и (или) в рабочее время в результате общего заболевания;
- внеплановое (аварийное) ограничение или прекращение приёма нефти организациями, оказывающими услуги по её транспортировке (в том числе через систему магистральных нефтепроводов):
  - ♦ приведшее к остановке фонда скважин с суммарной фактической или ожидаемой не добытой нефтью 1000 т и более;
  - ♦ без остановки фонда скважин с переходом в режим накопления резервуарных парков ОГ;
- случай ухудшения состояния здоровья работников вследствие общего заболевания, в том числе в результате инфекционных заболеваний, в течение рабочего времени на территории работодателя либо в ином месте выполнения работы (в том числе во время установленных перерывов, во время служебных командировок, при работе вахтовым методом во время междусменного отдыха, при следовании к месту выполнения работы или с работы на ТС, предоставленном работодателем (его представителем)), потребовавшее оказания медицинской помощи, включая заболевания COVID-19<sup>1</sup>;
- отсутствие на рабочем месте работника, о местонахождении которого нет достоверной информации в течение двух рабочих дней;
- хроническое профессиональное заболевание (хроническое отравление);
- происшествие без последствий;
- угроза (по телефону или иным способом) о совершении террористического акта;
- объявление «режима ЧС» в муниципальном образовании, на территории которого расположено ОГ по причине высокого уровня воды (половодье, зажор, затор, дождевой паводок) или низкого уровня воды (низкая межень) и (или) сели;
- объявление «режима ЧС в лесах» в муниципальном образовании, на территории которого расположено ОГ;
- пожары природного характера (лесные, торфяные, степные и др.) на Территории Компании и (или) территории, прилегающей к Объектам Компании, угрожающие работникам и (или) этим Объектам Компании: крупные пожары на площади: для наземной охраны лесов – 25 га и более; для авиационной охраны лесов – 200 га и более; пожар действует более 2 суток;
- НС на производстве, произошедшие в результате участия работника(ков) в спортивных и культурно-массовых мероприятиях, а также, произошедшие во время занятий в спортивных залах, расположенных на объектах ОГ;
- террористические акты.

4.6. В случае выявления скрытых происшествий расследование таких происшествий проводится в том же порядке, который определен в настоящих Методических указаниях.

<sup>1</sup> Новая коронавирусная инфекция (COVID-19) - острое респираторное заболевание, вызванное новым коронавирусом (SARS-CoV-2).

При этом расследование скрытых происшествий проводится в обязательном порядке без учета срока давности.

Примечание:

*Скрытое происшествие – происшествие, по которому не было проведено сообщение, не установлен уровень происшествия и не начато расследование происшествия.*

4.7. В случае необходимости по решению Куратора Общества, вице-президента по промышленной безопасности, охране труда и экологии ПАО «НК «Роснефть», руководителя ССП ПБОТОС ББ ПАО «НК «Роснефть» или ЕИО ОГ возможно проведение внутреннего расследования происшествий, указанных в п. 4.5 настоящих Методических указаний.

4.8. При возникновении приведших к ЧС оперативных событий и происшествий 1-го, 2-го, 3-го и 4-го уровня должны соблюдаться следующие основные принципы:

- своевременное информирование;
- обязательное сохранение до начала расследования обстановки, какой она была на момент приведшего к ЧС оперативного события или происшествия 1-го, 2-го, 3-го и 4-го уровня, если это не угрожает жизни и здоровью других лиц и не ведет к катастрофе, аварии или возникновению иных чрезвычайных обстоятельств, а в случае невозможности ее сохранения - фиксирование сложившейся обстановки (составить схемы, провести фотографирование или видеосъемку, другие мероприятия);
- включение в состав Комиссии по внутреннему расследованию происшествий компетентных лиц;
- обеспечение полноты, последовательности, объективности (беспристрастности) расследования.

## **4.1. РЕГИСТРАЦИЯ ПРОИСШЕСТВИЙ**

4.1.1. Внесение информации о приведших к ЧС оперативных событиях и происшествиях 1-го, 2-го, 3-го и 4-го уровня, произошедших в ПАО «НК «Роснефть», в ИР ПБОТ осуществляется ДПБОТОСвПКиЛ.

4.1.2. Внесение информации о приведших к ЧС оперативных событиях и происшествиях 1-го, 2-го, 3-го и 4-го уровня в ИР ПБОТ осуществляется лицом, ответственным за внесение информации о приведших к ЧС оперативных событиях и происшествиях 1-го, 2-го, 3-го и 4-го уровня, в течение одного рабочего дня с даты получения информации о приведших к ЧС оперативных событий или происшествиях 1-го, 2-го, 3-го и 4-го уровня (в случае если происшествие произошло в выходные или нерабочие праздничные дни – в течение первого рабочего дня до 12.00 московского времени) согласно Инструкции пользователя информационного ресурса SAP EHSM «Управление расследований происшествий».

4.1.3. Информация по итогам расследования происшествий (в т.ч. актуализируется информация, внесенная ранее) вносится в ИР ПБОТ лицом, ответственным за внесение информации о приведших к ЧС оперативных событиях и происшествиях 1-го, 2-го, 3-го и 4-го уровня, в течение трех рабочих дней со дня утверждения Акта внутреннего расследования приведших к ЧС оперативных событий или происшествий 1-го, 2-го, 3-го и 4-го уровня.

4.1.4. Минимальный обязательный перечень материалов расследования, подлежащих размещению и обезличиванию ПДн при внесении информации в ИР ПБОТ:

- НС на производстве:

- ♦ РД о создании комиссии по внутреннему расследованию происшествия/ РД о продлении расследования;
- ♦ Молния ([Приложение 8](#) к настоящим Методическим указаниям);
- ♦ акт внутреннего расследования происшествия ([Приложения 6/7](#) к настоящим Методическим указаниям);
- ♦ медицинское заключение о характере и тяжести травмы/ справка о смерти (в случае НС со смертельным исходом);
- ♦ акт о НС на производстве (форма № 2/форма Н-1) / акт о расследовании группового НС (легкого НС, тяжелого НС, НС со смертельным исходом) (форма № 5) (формы согласно приложения № 2 к приказу Минтруда России от 20.04.2022 № 223н «Об утверждении Положения об особенностях расследования несчастных случаев на производстве в отдельных отраслях и организациях; форм документов; соответствующих классификаторов; необходимых для расследования несчастных случаев на производстве»);
- ♦ Уроки ([Приложение 9](#) к настоящим Методическим указаниям);
- ДТП:
  - ♦ РД о создании комиссии по внутреннему расследованию происшествия/РД о продлении расследования;
  - ♦ Молния;
  - ♦ акт внутреннего расследования происшествия;
  - ♦ выгрузка данных с бортовой системы мониторинга ТС (момента ДТП);
  - ♦ видеозапись момента ДТП с видеорегистратора;
  - ♦ Уроки;
- авария/инцидент/ГНВП:
  - ♦ РД о создании комиссии по внутреннему расследованию происшествия/РД о продлении расследования;
  - ♦ Молния;
  - ♦ акт внутреннего расследования происшествия;
  - ♦ акт технического расследования происшествия на промышленном трубопроводе по форме Приложения 20 к Типовым требованиям Компании № П1-01.05 М-0133 «Правила по эксплуатации, ревизии, ремонту и отбраковке промышленных трубопроводов»;
  - ♦ акт расследования аварии на опасном производственном объекте/акт расследования инцидента на опасном производственном объекте/акт расследования ГНВП без ПУС;
  - ♦ карта классификации происшествия, связанного с разгерметизацией оборудования производственных объектов (PSE) по форме [Приложения 11](#) настоящих Методических указаний;
  - ♦ фото дефекта (для формирования карты классификации происшествия, связанного с разгерметизацией оборудования производственных объектов (PSE));
  - ♦ фото места последствий (для формирования карты классификации происшествия, связанного с разгерметизацией оборудования производственных объектов (PSE));
  - ♦ результаты расчета массы выброса опасных веществ;
  - ♦ Уроки;
- пожар/загорание:

- ♦ РД о создании комиссии по внутреннему расследованию происшествия/ РД о продлении расследования;
- ♦ Молния;
- ♦ акт внутреннего расследования происшествия;
- ♦ Уроки.



## 5. ОБРАБОТКА ПЕРСОНАЛЬНЫХ ДАННЫХ ПРИ РАССЛЕДОВАНИИ ПРОИСШЕСТВИЙ

5.1. При расследовании приведших к ЧС оперативных событий и происшествий 1-го, 2-го, 3-го и 4-го уровня и использовании ИР ПБОТ допустимо проводить обработку ПДн только работников ПАО «НК «Роснефть» или ОГ, пострадавших в происшествии или ставших его участниками, в следующем объеме:

- Фамилия И.О.;
- пол;
- возраст;
- профессия;
- должность и наименование ССП;
- наименование организации;
- место жительства;
- данные о проведенных инструктажах, проверках знаний/аттестации/стажировке;
- стаж работы, при выполнении которой произошел НС/оперативное событие, в том числе в данной организации;
- информация о периоде нетрудоспособности;
- иная информация и документы, предусмотренные ч. 3 ст. 229.2. Трудового кодекса Российской Федерации и п. 23 постановления Правительства РФ от 05.07.2022 № 1206 «О порядке расследования и учета случаев профессиональных заболеваний работников» (вместе с «Правилами расследования и учета случаев профессиональных заболеваний работников»).

5.2. Перечисленный объем ПДн необходим для достижения Цели обработки ПДн, включая, в том числе, обработку ПДн в ИР ПБОТ.

5.3. При необходимости указания сведений в ИР ПБОТ по работникам Подрядчика информация, содержащая ПДн этих работников, должна быть обезличена. Обработка ПДн Третьих лиц не допускается.

5.4. Данные о состоянии здоровья работников ПАО «НК «Роснефть»/ОГ/Обособленных подразделений ОГ/Подрядчика/Субподрядчика обрабатывать в ИР ПБОТ не допускается, за исключением указания степени тяжести повреждения здоровья (легкое или тяжелое) или категории профессионального заболевания (острое или хроническое).

5.5. Порядок обработки ПДн субъектов ПДн в целях хранения ПДн и начала их обработки при возникновении происшествия, проведении расследования происшествия, включающего в себя идентификацию (распознавание) работника, проведение сравнительного анализа, определение причинно-следственной связи, установление причин происшествия, разработку корректирующих мероприятий и предотвращение повторения аналогичных происшествий в будущем (далее - Цель обработки ПДн), осуществляется в соответствии с требованиями Положения Компании № П2-03 Р-1046 «Об обработке персональных данных».

5.6. Дачу согласия на обработку ПДн работники ПАО «НК «Роснефть» или ОГ осуществляют при трудоустройстве, подписывая типовую форму Согласия на обработку ПДн (Альбом форм Компании № П2-03 Ф-0007 «Единый корпоративный шаблон по управлению персоналом, оплате труда и социальному развитию. Раздел «Кадровый учёт». Альбом печатных форм и форм аналитической отчетности»). Типовая форма Согласия содержит Цель обработки ПДн.

5.7. Согласие на обработку ПДн даётся работниками для достижения Цели обработки ПДн на период осуществления трудовой деятельности в ПАО «НК «Роснефть»/ОГ, входящих в состав ПАО «НК «Роснефть». По окончании трудовой деятельности работников в ПАО «НК «Роснефть»/ОГ обработка ПДн будет прекращена в соответствии с требованиями законодательства Российской Федерации в области обработки ПДн.

5.8. Порядок прекращения обработки ПДн работников, осуществляемой для цели обработки ПДн, указан в Согласии на обработку ПДн (при приеме на работу).

5.9. Обработку ПДн, в том числе с использованием ИР ПБОТ, разрешается осуществлять только уполномоченным работникам ПАО «НК «Роснефть» или ОГ, список которых утверждается отдельным РД ПАО «НК «Роснефть» или ОГ.

Примечание:

*Оператор - ПАО «НК «Роснефть» или Общество Группы, осуществляющее обработку персональных данных, а также определяющее цели обработки персональных данных, состав персональных данных, подлежащих обработке, действия (операции), совершаемые с персональными данными.*

*Уполномоченные работники - представители Оператора, назначенные распорядительным документом, имеющие допуск к обработке и (или) к контролю соответствия процесса обработки персональных данных требованиям Положения Компании № ПЗ-03 Р-1046 «Об обработке персональных данных» в ПАО «НК «Роснефть» и Обществах Группы.*

## 6. ОРГАНИЗАЦИЯ ВНУТРЕННЕГО РАССЛЕДОВАНИЯ

В целях проведения внутреннего расследования происшествий создаются Комиссии по внутреннему расследованию происшествий.

Координацию работы по созданию комиссий по внутреннему расследованию происшествий по приведшим к ЧС оперативным событиям и происшествиям 1-го уровня обеспечивает ДКиРППБОТОС, по происшествиям 2-го, 3-го, 4-го уровней Служба ПБОТОС ОГ, в котором произошло событие.

### 6.1. СОЗДАНИЕ КОМИССИИ ПО ВНУТРЕННЕМУ РАССЛЕДОВАНИЮ ПРОИСШЕСТВИЙ

6.1.1. Кандидатура председателя комиссии по внутреннему расследованию происшествия в ОГ предлагается:

- по приведшим к ЧС оперативным событиям и происшествиям 1-го уровня – Куратором Общества, в котором произошло происшествие, и может быть изменена по решению Главного исполнительного директора ПАО «НК «Роснефть»;
- по происшествиям 2-го, 3-го, 4-го уровней – ЕИО ОГ, в котором произошло происшествие, в течение 1-го рабочего дня с момента получения информации.

6.1.2. Лицо, предложенное в качестве председателя комиссии в соответствии с п.6.1.1 настоящих Методических указаний, в течение 1-го рабочего дня формирует предложения по составу комиссии по внутреннему расследованию происшествия в ОГ, формату их участия (возможность дистанционного участия во внутреннем расследовании), с учетом п.п. 6.1.3 – 6.1.7 настоящих Методических указаний и информирует ЕИО ОГ в целях подготовки РД ОГ о назначении комиссии по внутреннему расследованию происшествия.

6.1.3. Состав комиссии по внутреннему расследованию приведшего к ЧС оперативного события или происшествия 1-го уровня:

- председатель комиссии;
- Заместитель председателя комиссии.

Члены комиссии:

- представитель ДКиРППБОТОС;
- представитель ССП ПБОТОС ББ ПАО «НК «Роснефть»;
- представитель Службы безопасности ОГ<sup>2</sup> и (или) Службы безопасности ПАО «НК «Роснефть» (по решению председателя комиссии);
- профильный специалист СП/ССП ПАО «НК «Роснефть» (энергетик, буровик, сейсмик, строитель и пр.), по решению председателя комиссии;
- иные руководители и (или) специалисты ПАО «НК «Роснефть» и ОГ (по решению председателя комиссии).

6.1.4. Состав комиссии по внутреннему расследованию происшествий 2-го и 3-го уровня:

- председатель комиссии;
- представитель Службы ПБОТОС ОГ;
- профильный специалист СП/ССП ОГ, связанный с областью происшествия (энергетик, буровик, сейсмик, строитель и пр.).

<sup>2</sup> Представитель ССП ОГ / работник ОГ, осуществляющие функции обеспечения безопасности.

По решению председателя комиссии в состав комиссии по внутреннему расследованию происшествия дополнительно могут включаться:

- представитель Службы безопасности ОГ;
- иные специалисты ОГ, при необходимости.

6.1.5. По факту получения информации о происшествиях 2-го, 3-го и 4-го уровня ССП ПБОТОС ББ ПАО «НК «Роснефть» совместно с ДКиРППБОТОС проводят экспертную оценку отнесения происшествия к категории ВПП. Решение о присвоении происшествию категории ВПП принимается руководителем ССП ПБОТОС ББ ПАО «НК «Роснефть» в течение 1-го рабочего дня со дня оповещения о происшествии. ОГ после получения информации от ССП ПБОТОС ББ ПАО «НК «Роснефть» о присвоении происшествию категории ВПП в течение 1 рабочего дня отражает данную информацию в ИР ПБОТ и актуализирует РД ОГ с изменением состава комиссии по внутреннему расследованию происшествия. В случае принятия решения об отнесении происшествия к категории ВПП (в ситуации с высокой вероятностью гибели людей), в состав комиссии по внутреннему расследованию происшествия дополнительно включаются следующие представители ПАО «НК «Роснефть»:

- представитель(ли) ССП ПАО «НК «Роснефть», курирующего ОГ, в котором произошло происшествие;
- представитель(ли) ССП ПБОТОС ББ ПАО «НК «Роснефть»;
- иные специалисты ССП ПАО «НК «Роснефть», при необходимости.

6.1.6. По решению директора ДПБОТОСвРИДНГиКС и ДПБОТОСвПКиЛ в комиссию по внутреннему расследованию отдельных происшествий 2-го и 3-го уровня включаются представители ССП ПБОТОС ББ ПАО «НК «Роснефть».

6.1.7. Внутреннее расследование происшествий 2-го и 3-го уровня, произошедших в ПАО «НК «Роснефть» и ОГ в ходе выполнения работ Подрядчиком/Субподрядчиком на объектах ПАО «НК «Роснефть» и ОГ, проводится комиссиями по внутреннему расследованию происшествий ПАО «НК «Роснефть» и (или) ОГ. В состав комиссии по внутреннему расследованию происшествий в обязательном порядке должны быть включены представители Подрядчика/Субподрядчика, у которого произошло происшествие.

6.1.8. ЕИО ОГ, в котором произошло приведшее к ЧС оперативное событие или происшествие 1-го, 2-го, 3-го уровней, в срок не более 2-х рабочих дней с даты получения информации об оперативном событии организует подготовку и подписание РД об утверждении персонального состава комиссии по внутреннему расследованию происшествия.

6.1.9. В ОГ, в котором произошло приведшее к ЧС оперативное событие или происшествие 1-го уровня, назначается и включается в РД о создании комиссии по внутреннему расследованию происшествия лицо, ответственное за координацию, сопровождение расследования происшествия, а также за организацию предоставления членам комиссии запрашиваемых материалов расследования, включая подготовку документации, оформление проекта акта внутреннего расследования происшествия, Молнии, Уроков и др.

6.1.10. В РД о создании комиссии по внутреннему расследованию происшествий включается информация о дистанционном участии во внутреннем расследовании членов комиссии (при наличии таковых).

6.1.11. Член комиссии по внутреннему расследованию происшествий, принимающий дистанционное участие во внутреннем расследовании, обладает такими же полномочиями, что и члены комиссии, участвующие в расследовании очно.

6.1.12. Член комиссии по внутреннему расследованию происшествий, принимающий дистанционное участие во внутреннем расследовании приведшего к ЧС оперативного события или происшествия 1-го, 2-го, 3-го и 4-го уровня, имеет право (но не ограничиваясь):

- запрашивать (при необходимости) у членов комиссии материалы расследования;
- участвовать в сеансах ВКС/АКС с членами комиссии;
- вносить предложения и замечания для включения в акт;
- участвовать в проведении анализа непосредственных и системных причин происшествия;
- вносить предложения по разработке эффективных корректирующих мероприятий;
- рассматривать итоговый вариант Акта внутреннего расследования происшествия при отсутствии замечаний, подписывает его. В случае несогласия с результатами расследования подписывает Акт внутреннего расследования с приложением особого мнения.

6.1.13. РД о создании комиссии по внутреннему расследованию приведшего к ЧС оперативного события или происшествия 1-го уровня ОГ предварительно согласовывает с ДКиРППБОТОС по электронной почте.

6.1.14. РД о создании комиссии по внутреннему расследованию происшествия доводится до каждого члена комиссии под подпись в соответствии с процедурой делопроизводства, установленной в ОГ.

6.1.15. Комиссия по внутреннему расследованию приведшего к ЧС оперативного события или происшествия 1-го, 2-го, 3-го и 4-го уровня, произошедшего в ОГ, формируются РД ОГ.

6.1.16. Комиссия по внутреннему расследованию приведшего к ЧС оперативного события или происшествия 1-го, 2-го, 3-го и 4-го уровня, произошедшего в ПАО «НК «Роснефть», формируется РД ПАО «НК «Роснефть».

6.1.17. Количество членов комиссии по внутреннему расследованию происшествий, включая председателя комиссии, должно быть нечетным.

6.1.18. Происшествия, произошедшие в ПАО «НК «Роснефть», расследуются комиссией по внутреннему расследованию происшествий под председательством руководителя ССП ПАО «НК «Роснефть», в котором произошло происшествие.

6.1.19. В состав комиссии по внутреннему расследованию приведших к ЧС оперативных событий и происшествий 1-го, 2-го, 3-го и 4-го уровня должен быть включен работник ПАО «НК «Роснефть» и (или) ОГ/ Обособленного подразделения ОГ, обученный по корпоративному курсу «Порядок внутреннего расследования происшествий в области промышленной безопасности и охраны труда», знающий и умеющий применять на практике процедуру внутреннего расследования происшествия в соответствии с требованиями настоящих Методических указаний, включая определение критических факторов, непосредственных и системных причин, обладать необходимыми знаниями и опытом в зависимости от специфики приведших к ЧС оперативных событий и происшествий 1-го, 2-го, 3-го и 4-го уровня.

6.1.20. В каждом ОГ/ Обособленном подразделении ОГ и ССП ПБОТОС ББ ПАО «НК «Роснефть» должны быть РД назначены опытные специалисты и эксперты по внутреннему расследованию происшествий.

Примечание:

*Опытный специалист по внутреннему расследованию происшествий – работник СП/ССП ОГ, обладающий соответствующими компетенциями по внутреннему расследованию происшествий.*

*Эксперт по внутреннему расследованию происшествий – работник ССП ПБОТОС ББ ПАО «НК «Роснефть», обладающий соответствующими компетенциями по внутреннему расследованию происшествий.*

6.1.21. Процессом внутреннего расследования происшествия руководит председатель/заместитель председателя комиссии который организует, координирует, контролирует и несет ответственность за работу комиссии по внутреннему расследованию происшествий.

6.1.22. В целях обеспечения полноценной работы комиссии по внутреннему расследованию приведших к ЧС оперативных событий и происшествий 1-го, 2-го, 3-го и 4-го уровня ЕИО ОГ, в котором произошло приведшее к ЧС оперативные событие или происшествие 1-го, 2-го, 3-го и 4-го уровня, должен обеспечить предоставление членам комиссии:

- ТС;
- СИЗ;
- помещений для работы с необходимым оборудованием (автоматизированное рабочее место);
- средств связи;
  - цифрового фотоаппарата (с зарядным устройством и (или) элементами питания);
- инструмента для измерения длины и расстояния;
- канцелярских и письменных принадлежностей;
- персонального компьютера с подключением к сети интернет и локальной электронной почте Компании, цветного принтера, сканера, видеокамеры, диктофона;
- иного запрашиваемого вида содействия, необходимого для проведения внутреннего расследования.

6.1.23. При внутреннем расследовании приведших к ЧС оперативных событий и происшествий 1-го уровня, произошедших у Подрядчика/Субподрядчика, осуществляющего работы по договорам на Объектах/Территории Компании, ЕИО ОГ должны организовать допуск членов комиссии по внутреннему расследованию происшествия на место приведшего к ЧС оперативного события или происшествия 1-го уровня и предоставление Подрядчиком/Субподрядчиком необходимой информации.

## **6.2. СРОКИ ПРОВЕДЕНИЯ ВНУТРЕННЕГО РАССЛЕДОВАНИЯ ПРОИСШЕСТВИЙ**

6.2.1. Срок проведения внутреннего расследования:

- приведшего к ЧС оперативного события или происшествия 1-го, 2-го, 3-го уровня – 15 рабочих дней с даты подписания РД о создании комиссии по внутреннему расследованию.
- происшествия 4-го уровня – 10 рабочих дней с даты получения информации о происшествии.

6.2.2. По решению председателя комиссии на основании объективных (обоснованных) причин (в зависимости от готовности и наличия материалов расследования, позволяющих сделать окончательный вывод о причинах происшествия (справки, заключения, результаты



экспертиз и прочее)), срок внутреннего расследования происшествия может быть продлен РД:

- приведшего к ЧС оперативного события или происшествия 1-го, 2-го, 3-го уровня - на 15 рабочих дней и более. РД по приведшим к ЧС оперативным событиям или происшествиям 1-го с указанием срока продления расследования ОГ согласовывает с ДКиРППБОТОС по электронной почте.
- происшествия 4-го уровня – на 10 рабочих дней и более.

6.2.3. В случае принятия решения о продлении расследования ЕИО ОГ, в котором произошло приведшее к ЧС оперативное событие или происшествие 1-го, 2-го, 3-го и 4-го уровня, организует подготовку и подписание РД о продлении по внутреннему расследованию (не позднее чем за 3-и рабочих дня до планируемой даты завершения внутреннего расследования). Срок подготовки и подписания РД не более 2-х рабочих дней с даты принятия такого решения.

### **6.3. ОСОБЕННОСТИ ВНУТРЕННЕГО РАССЛЕДОВАНИЯ ПРОИСШЕСТВИЙ 4-ГО УРОВНЯ**

6.3.1. Организация внутреннего расследования происшествий 4-го уровня в ОГ/Обособленных подразделениях ОГ осуществляется с учетом следующих рекомендаций:

- происшествия 4-го уровня, произошедшие в производственных СП/ССП ОГ/Обособленных подразделениях ОГ, расследуются комиссией по внутреннему расследованию происшествия СП/ССП ОГ/Обособленных подразделений ОГ, в котором произошло данное происшествие под председательством руководителя СП/ССП ОГ/обособленного подразделения ОГ (например: начальник цеха и т.п.);
- при необходимости может быть принято решение об участии в комиссии по внутреннему расследованию происшествия представителей Службы ПБОТОС ОГ/Обособленных подразделений ОГ;
- комиссия по внутреннему расследованию происшествия может создаваться по каждому происшествию, либо создаваться как постоянно действующая комиссия, ответственная за внутреннее расследование происшествий 4-го уровня (РД ОГ/Обособленных подразделений ОГ) в СП/ССП;
- происшествия, произошедшие в непроизводственных СП/ССП ОГ/Обособленных подразделениях ОГ, расследуются СП/ССП ОГ/Обособленных подразделений ОГ при участии Службы ПБОТОС ОГ/Обособленных подразделений ОГ, в котором произошло происшествие.

6.3.2. ГНВП без ПУС при бурении, ЗБС и ТКРС расследуются комиссией по внутреннему расследованию происшествий, создаваемой Заказчиком работ, с включением в ее состав представителей Подрядчика, осуществляющего работы по бурению или ремонту скважин. Заказчик работ регистрирует ГНВП без ПУС в ИР ПБОТ.

#### Примечание:

*Заказчик – ПАО «НК «Роснефть» и (или) ОГ, заключающее договоры на выполнение работ и оказание услуг на объектах Компании.*

*Зарезка (бурение) бокового ствола (ЗБС) – комплекс работ по восстановлению или повышению работоспособности скважин, а также в целях доразведки запасов методом зарезки (бурения) боковых стволов или углубления забоя. Применяется с целью доизвлечения неохваченных ранее разработкой остаточных (неразрабатываемых) запасов углеводородного сырья, вывода из бездействия скважин, а также ликвидации аварий, осложнений.*

*ТКРС - текущий и капитальный ремонт скважин.*

6.3.3. Внутреннее расследование происшествий 4-го уровня, связанных с отказами промысловых трубопроводов, производится в соответствии с разделом 6.4 настоящих Методических указаний.

6.3.4. В течение 2 рабочих дней после завершения внутреннего расследования происшествия комиссия по внутреннему расследованию происшествия составляет Акт внутреннего расследования происшествия 4 уровня по форме, установленной [Приложением 7](#) к настоящим Методическим указаниям. В случае необходимости по решению Куратора Общества, вице-президента по промышленной безопасности, охране труда и экологии ПАО «НК «Роснефть», руководителя ССП ПБОТОС ББ ПАО «НК «Роснефть» или ЕИО ОГ допускается оформление Акта внутреннего расследования происшествия, предусмотренного [Приложением 6](#) к настоящим Методическим указаниям.

6.3.5. В случае принятия решения об отнесении происшествия к категории ВПП (в ситуации с вероятностью НС с потерей трудоспособности) Акт внутреннего расследования оформляется по форме установленной [Приложением 6](#) к настоящим Методическим указаниям.

6.3.6. После окончания расследования комиссия по внутреннему расследованию происшествия ОГ/ Обособленного подразделения ОГ направляет Акт внутреннего расследования происшествия 4-го уровня в Службу ПБОТОС ОГ/ Обособленного подразделения ОГ, которая проводит анализ причин происшествия и оценку рисков, а также ведет учет данных происшествий в ИР ПБОТ.

## **6.4. ОСОБЕННОСТИ ВНУТРЕННИХ РАССЛЕДОВАНИЙ ПРОИСШЕСТВИЙ, СВЯЗАННЫХ С ОТКАЗАМИ ПРОМЫСЛОВЫХ ТРУБОПРОВОДОВ**

6.4.1. Порядок, указанный в настоящих Методических указаниях, применяется только к расследованию внутренних происшествий на трубопроводах, определенных как промысловые, в соответствии с Типовыми требованиями Компании № П1-01.05 М-0133 «Правила по эксплуатации, ревизии, ремонту и отбраковке промысловых трубопроводов».

6.4.2. Приведшие к ЧС оперативные события и происшествия 1-го, 2-го, 3-го и 4-го уровня, связанные с отказами промысловых трубопроводов, расследуются в следующем порядке:

- приведшие к ЧС оперативные события и происшествия 1-го и 2-го уровня расследуются в соответствии с установленными требованиями настоящих Методических указаний;
- происшествия 3-го и 4-го уровня расследуются постоянно действующей комиссией по внутреннему расследованию происшествий ОГ, утвержденной на календарный год РД ОГ. РД утверждается расширенный перечень специалистов, привлекаемых к расследованию происшествий. Комиссия по внутреннему расследованию происшествий для расследования конкретного происшествия устанавливается выборочно из утвержденного списка.

6.4.3. Проекты РД о создании постоянно действующей комиссии по внутреннему расследованию происшествий, а также проекты РД о внесении изменений в состав постоянно действующей комиссии по внутреннему расследованию происшествий согласовываются профильными специалистами ДПБОТОСвРиДНГиКС.

6.4.4. Постоянно действующая комиссия по внутреннему расследованию происшествий для расследования происшествий 3-го и 4-го уровня, связанных с отказами промысловых трубопроводов, формируется в следующем порядке:



Председатель Комиссии - руководитель/Заместитель руководителя ССП, отвечающего за безопасную эксплуатацию промысловых трубопроводов.

Члены Комиссии по внутреннему расследованию происшествий:

- профильные специалисты ОГ (представитель технадзора, представители производственных служб и прочие);
- представитель Службы ПБОТОС (курирующий вопросы промышленной безопасности);
- представитель Службы безопасности ОГ (при необходимости);
- представитель Службы снабжения ОГ (при необходимости);
- представитель Экономической службы ОГ<sup>3</sup> (при необходимости);
- опытный специалист по внутреннему расследованию происшествий;
- представитель Службы ПБОТОС (курирующий вопросы экологической безопасности);
- иные специалисты, при необходимости.

6.4.5. Если в состав комиссии по внутреннему расследованию происшествий необходимо включить специалистов, не утвержденных в составе постоянно действующей комиссии по внутреннему расследованию происшествий (например, представителя Подрядчика/Субподрядчика), для такого происшествия оформляется отдельный РД.

6.4.6. Результаты расследования приведших к ЧС оперативных событий и происшествий 1-го и 2-го уровня оформляются в соответствии с требованиями настоящих Методических указаний с обязательным заполнением формата карты классификации происшествия, связанного с разгерметизацией оборудования производственных объектов (PSE) (по форме [Приложения 11](#) настоящих Методических указаний).

6.4.7. Результаты расследования происшествий 3-го и 4-го уровня оформляются в следующем порядке:

- оформляется Акт технического расследования происшествия на промысловом трубопроводе в соответствии с Приложением 20 к Типовым требованиям Компании № П1-01.05 М-0133 «Правила по эксплуатации, ревизии, ремонту и отбраковке промысловых трубопроводов». Формат Акта технического расследования происшествия содержит минимальные требования к объему содержащейся информации и, при необходимости, может быть дополнен информацией, необходимой для проведения качественного анализа причин происшествия. Формат Акта технического расследования происшествия должен в обязательном порядке содержать раздел с изложением плана мероприятий по результатам расследования и анализа причин происшествия;
- карта классификации происшествия, связанного с разгерметизацией оборудования производственных объектов (PSE) ([Приложение 11](#) настоящих Методических указаний), оформляется в обязательном порядке, если происшествие связано с разгерметизацией оборудования производственных объектов. Карта классификации происшествия, связанного с разгерметизацией оборудования производственных объектов согласовывается лицом, назначенным ответственным за учет и классификацию происшествий, связанных с разгерметизацией оборудования производственных объектов, в ОГ;
- результаты определения массы выброса рабочей среды. Результаты подписываются лицом, производившим определение массы вышедшей рабочей среды и

<sup>3</sup> Представитель ССП ОГ / работник ОГ, осуществляющие функции в области экономики и финансов.

согласовываются лицом, назначенным ответственным за учет и классификацию происшествий, связанных с разгерметизацией оборудования производственных объектов, в ОГ;

- оформляются результаты расчета ущерба в соответствии с [Приложением 12](#) к настоящему Методическим указаниям.

6.4.8. Результаты расследования происшествий согласовываются в следующем порядке:

- приведшие к ЧС оперативные события и происшествия 1 –го уровня - ДПБОТОСвРиДНГиКС, ДКиРППБОТОС;
- происшествия 2-го уровня - ДПБОТОСвРиДНГиКС;
- происшествия 3-го и 4-го уровня на уровне ПАО «НК «Роснефть» не согласовываются.

6.4.9. Результаты внутреннего расследования происшествий утверждаются в следующем порядке:

- приведшие к ЧС оперативные события и происшествия 1-го уровня - вице-президентом, курирующим разведку и добычу;
- происшествия 2-го уровня – ЕИО ОГ/ Технический руководитель ОГ;
- происшествия 3-го уровня – руководитель/заместитель руководителя ССП, отвечающего за безопасную эксплуатацию промысловых трубопроводов;
- происшествия 4-го уровня - не утверждаются.

6.4.10. По приведшем к ЧС оперативным событиям и происшествиям 1-го уровня, отнесенным к категории ВПП, связанными с отказами трубопроводов, оформляется Молния в обязательном порядке. Для происшествий 2-го, 3-го уровня Молния оформляется на основании решения директора ДПБОТОСвРиДНГиКС.

6.4.11. По приведшим к ЧС оперативным событиям и происшествиям 1-го, 2-го уровня, связанными с отказами промысловых трубопроводов, Уроки оформляются в обязательном порядке. Для происшествий 3-го уровня Уроки оформляются на основании решения директора ДПБОТОСвРиДНГиКС. Для происшествий 4-го уровня Уроки не оформляются.

6.4.12. Если разгерметизация промыслового трубопровода произошла по вине Подрядчика/Субподрядчика, внешнего воздействия, повреждения (экскаватор, ротор, ямобур и т.д.), необходимо проводить расследование в соответствии с установленными требованиями настоящих Методических указаний с изданием РД о создании комиссии по внутреннему расследованию происшествия, оформлением результатов расследования в соответствии с формой Акта внутреннего расследования приведших к ЧС оперативных событий и происшествий 1, 2 и 3 уровней ([Приложение 6](#) настоящих Методических указаний) и оформлением карты классификации происшествия, связанного с разгерметизацией оборудования производственных объектов (PSE) ([Приложение 11](#) настоящих Методических указаний).

## **6.5. ОСОБЕННОСТИ ПРОВЕДЕНИЯ ВНУТРЕННЕГО РАССЛЕДОВАНИЯ ПРОИСШЕСТВИЙ, ПРОИЗОШЕДШИХ В ПАО «НК «РОСНЕФТЬ»**

6.5.1. Координацию работы по созданию комиссий по расследованию происшествий в ПАО «НК «Роснефть» обеспечивает ДПБОТОСвПКИЛ.

6.5.2. Состав комиссии по внутреннему расследованию приведших к ЧС оперативных событий и происшествий 1-го уровня, произошедших в ПАО «НК «Роснефть», в течение 1 календарного дня с даты обнаружения приведшего к ЧС оперативного события или происшествия 1-го уровня, согласовывает вице-президент по промышленной безопасности, охране труда и экологии ПАО «НК «Роснефть».

6.5.3. Предложения по составу комиссии по внутреннему расследованию происшествий 2-го, 3-го и 4-го уровня, произошедших в ПАО «НК «Роснефть», формирует руководитель ССП, в котором произошло происшествие.

## 7. ПОРЯДОК ВНУТРЕННЕГО РАССЛЕДОВАНИЯ ПРОИСШЕСТВИЙ

7.1. Работа комиссии по внутреннему расследованию приведших к ЧС оперативных событий и происшествий 1-го, 2-го, 3-го и 4-го уровня должна начинаться с совещания при участии всех членов комиссии по внутреннему расследованию происшествия, включая членов комиссии, принимающих дистанционное участие во внутреннем расследовании, на котором определяется круг задач для каждого члена комиссии. Члены комиссии по внутреннему расследованию происшествия в зависимости от поставленной задачи обязаны изучить обстоятельства происшествия и собрать факты, способствующие установлению причин происшествия. Рекомендуются посещение места происшествия членами комиссии по внутреннему расследованию происшествия.

7.2. Председателем комиссии по внутреннему расследованию происшествия может быть принято решение о необходимости проведения медицинского освидетельствования пострадавшего/пострадавших и других участников происшествия на наличие алкогольного опьянения или на предмет употребления наркотических и токсических средств. При расследовании ДТП медицинское освидетельствование является обязательным. ЕИО ОГ/РВЗ ОГ, в котором произошло происшествие, запрашивает результаты медицинского освидетельствования в организации, проводившей данное освидетельствование.

7.3. В рамках проведения внутреннего расследования происшествий допускается использование сведений и документов, полученных в ходе проведения расследования комиссиями, созданными в соответствии с требованиями НПА Российской Федерации в области расследования происшествий, а также документов, оформленных работниками ГИБДД (справка о ДТП, схема места происшествия, протокол осмотра ТС, приложения к протоколу, акт медицинского освидетельствования).

7.4. ДТП 3-го уровня без травмирования работников ОГ, Подрядчика/ Субподрядчика расследуются в соответствии с разделом 6.3 настоящих Методических указаний с составлением Акта внутреннего расследования по форме установленной [Приложением 7](#) к настоящим Методическим указаниям. Допускается проведение расследования с составлением Акта внутреннего расследования по форме установленной [Приложением 6](#) к настоящим Методическим указаниям.

7.5. При внутреннем расследовании происшествий могут применяться дополнительные инструменты, как:

- «Пять почему» - техника для изучения причинно-следственных связей лежащих в основе той или иной проблемы;
- барьерный подход с применением диаграммы «Галстук – Бабочка» - метод анализа рисков, позволяющий показать связь источников риска и последствий его реализации;
- метод «Воронка вопросов» - техника анализа свидетельств, представляющая собой последовательность вопросов, структурированных по принципу «от общего к частному».

### Примечание:

*Изучение данных инструментов проводится в рамках обучения по корпоративным курсам: «Порядок внутреннего расследования происшествий в области промышленной безопасности и охраны труда» и «Применение риск - ориентированного барьерного подхода к расследованию происшествий, извлечению уроков и разработке корректирующих мероприятий».*

7.6. В случае задействования в локализации и (или) ликвидации последствий происшествия подразделений пожарной охраны и (или) аварийно-спасательных подразделений комиссии по внутреннему расследованию происшествия необходимо проводить оценку действий оперативных подразделений (по решению председателя комиссии по внутреннему расследованию происшествия).

7.7. В ходе внутреннего расследования приведших к ЧС оперативных событий и происшествий 1-го уровня председатель комиссии обязан организовать взаимодействие между комиссией и оперативной группой (в случае наличия), задействованной в ликвидации ЧС (происшествия) и созданной на основе требований Стандарта Компании № ПЗ-11.04 С-0014 «Предупреждение и ликвидация чрезвычайных ситуаций».

7.8. Документы, образующиеся в рамках организации и проведения внутреннего расследования происшествий, подлежат хранению в соответствии с требованиями Регламента бизнес-процесса ПАО «НК «Роснефть» № ПЗ-12.01 РГБП-0183 ЮЛ-001 «Управление документальным фондом ПАО «НК «Роснефть», Положения Компании № ПЗ-01.01 Р-0173 «Типовые требования к организации делопроизводства в Обществах Группы» и ЛНД ОГ в области делопроизводства в течение сроков, установленных действующим законодательством РФ.

7.9. Способ хранения документов, образующихся в рамках организации и проведения внутреннего расследования происшествий, должен исключать доступ к ним лиц, не связанных с расследованием приведших к ЧС оперативных событий/ происшествий, а также обеспечивать их сохранность и защиту от повреждений.

## **7.1. СБОР И ДОКУМЕНТИРОВАНИЕ СВИДЕТЕЛЬСТВ И ДОКАЗАТЕЛЬСТВ**

### **Осмотр места происшествия**

7.1.1. При осмотре места происшествия необходимо обратить внимание на:

- общую обстановку на месте происшествия (освещенность, состояние дорог, проходов, помещений, наличие препятствий передвижению, наличие посторонних факторов, которые могут повлиять на развитие событий, и т.д.);
- состояние рабочих мест, оборудования, ТС на момент происшествия;
- наличие СИЗ на месте происшествия/на рабочем месте, каким образом и какими из них пользовался пострадавший;
- какие материалы, инструменты, приспособления применялись пострадавшим, чем была нанесена травма;
- имелись ли оградительные устройства, предохранительные приспособления;
- какие иные факторы оказывали влияние на обстановку на месте происшествия;
- наличие видеозаписи с камер видеонаблюдения места происшествия.

7.1.2. При осмотре места происшествия членов комиссии по внутреннему расследованию происшествия должен в обязательном порядке сопровождать представитель ОГ/Обособленного подразделения ОГ, в котором произошло происшествие, для обеспечения безопасности членов комиссии и предоставления им необходимых пояснений. При необходимости посещения зон обязательного использования СИЗ членам комиссии по внутреннему расследованию происшествия представителем ОГ/Обособленного подразделения ОГ должны быть предоставлены соответствующие средства, а сами члены комиссии обязаны их применять.

7.1.3. По итогам осмотра места происшествия необходимо в обязательном порядке составить протокол осмотра или описание места с составлением схема(ы) места

происшествия с указанием близ расположенных объектов происшествия. Допускается использовать формат протокола, предусмотренный законодательством Российской Федерации.

### **Опрос и сбор письменных показаний пострадавших, свидетелей и участников происшествия**

7.1.4. Документирование опроса пострадавших, очевидцев и участников происшествия, должностных лиц в ходе внутреннего расследования происшествия является обязательным и ведется с использованием документов произвольной формы с учетом требований [Приложения 1](#) настоящих Методических указаний.

7.1.5. До начала сбора показаний необходимо определить перечень вопросов, которые будут заданы пострадавшему/очевидцу/ участнику происшествия, должностным лицам.

### **Анализ документов, относящихся к происшествию**

7.1.6. Необходимо организовать сбор показаний очевидцев происшествия, документальных свидетельств, рисунков, чертежей, фотографий, копий фрагментов журналов, РД и иных документов.

7.1.7. Необходимо тщательное изучение, имеющих отношение к происшествию, документов, которые условно можно разделить на группы:

1. Документы, фиксирующие фактическое состояние пострадавших, участников или очевидцев происшествия; объектов, на которых произошло происшествие (но не ограничиваясь):
  - обеспеченность и фактическое применение СИЗ;
  - медицинские заключения о характере и степени тяжести повреждений, причиненного здоровью пострадавших, или причине их смерти;
  - протокол осмотра места происшествия;
  - схема места происшествия;
  - результаты медицинского освидетельствования пострадавшего или участников происшествия на наличие алкогольного опьянения или на предмет употребления наркотических и токсических средств;
  - данные о стаже (стаж работы, при выполнении которой произошел НС/оперативное событие, в том числе в данной организации), возрасте и семейном положении пострадавших, участников происшествия;
  - и т.д.
2. Документы, регламентирующие организацию и ведение работ (но не ограничиваясь):
  - разрешения (наряды-допуски) на проведения работ;
  - вахтовый журнал;
  - квалификационные удостоверения;
  - журнал регистрации проведения вводного инструктажа по охране труда;
  - журнал учета противопожарных инструктажей;
  - журнал регистрации инструктажей на рабочем месте;
  - протоколы заседаний комиссии по проверке знаний требований охраны труда;
  - результаты пройденного обучения пострадавшего и участников происшествия по курсу «Золотые правила безопасности труда»;



- ЛНД (инструкции по эксплуатации оборудования, инструкции по охране труда и т.д.);
  - журнал проверки состояния условий труда;
  - предписания уполномоченных государственных органов в отношении объектов, на которых произошло происшествие;
  - акты об испытаниях, освидетельствованиях оборудования;
  - акты поверки технического состояния машин, механизмов;
  - результаты медицинских осмотров;
  - техническая, технологическая и организационная документация (паспорта на оборудование, схемы, чертежи, описание технологического процесса, операционные карты, план расстановки оборудования и т. д.);
  - должностные инструкции пострадавшего, участников происшествия;
  - фотографии на бумажном или электронном носителе, относящиеся к происшествию, в том числе фотографии с экранов навигационных приборов с данными на момент происшествия. Рекомендованный порядок подготовки фотоматериалов [Приложение 13](#) настоящих Методических указаний;
  - заключения экспертизы промышленной безопасности или технического диагностирования на техническое устройство;
  - и т.д.
3. Документы в области ПБОТОС (но не ограничиваясь):
- нормативно-техническая документация и НПА (правила и нормы безопасности и т.д.);
  - РД и указания ОГ;
  - результаты проверок, отчеты по выполнению запланированных мероприятий;
  - карта классификации происшествия, связанного с разгерметизацией оборудования производственных объектов (PSE) ([Приложение 11](#) настоящих Методических указаний);
  - и т.д.
4. Документы, относящиеся к авариям и инцидентам на море, с учетом требований «Кодекса торгового мореплавания РФ»:
- акт об аварийном случае;
  - выписки из журналов, ведущихся на судне, относящиеся к аварийному случаю;
  - копии навигационных карт с навигационной прокладкой рейса, в котором произошел аварийный случай;
  - данные судового прибора регистрации данных о рейсе (ПРД) или судового упрощенного прибора регистрации данных о рейсе (У-ПРД);
  - планы, схемы маневрирования, столкновения;
  - заверенные судовой печатью копии актов организации, уполномоченной на классификацию и освидетельствование судов, которая осуществила классификацию и освидетельствование судна, с которым произошел аварийный случай;
  - заверенные судовой печатью копии судовых документов, за исключением журналов, ведущихся на судне;
  - заверенную судовой печатью копию таблицы маневренных элементов;
  - схематический чертеж аварийного случая;

- чертежи повреждений;
- протоколы опроса очевидцев (далее - протоколы опроса) капитаном судна, и (или) старшим помощником капитана, и (или) судовладельцем, и (или) представителем судовладельца;
- радиogramмы, телексы, относящиеся к аварийному случаю;
- акты осмотров судна;
- планшеты глубин;
- схемы заводки буксирных тросов;
- результаты лабораторных анализов и технических экспертиз;
- подробная информация о судне, с которым произошел аварийный случай;
- и т.д.

Примечание:

*Инцидент на море – повреждение судна без потери мореходных качеств; посадка судна на мель и его нахождение на мели 24 часа и менее; смещение перевозимого судном груза, не приведшее к потере мореходных качеств судна; лишение возможности движения судна 24 часа и менее; намотка сетей (снастей, тралов) на гребной винт (винты) или руль.*

Конкретный перечень документов, подлежащих изучению в ходе внутреннего расследования происшествия, является открытым и зависит от специфики производства, характера травмы и других особенностей происшествия.

**Проведение специальной экспертизы, технических расчетов, исследований и испытаний**

7.1.8. В случаях, требующих проведения специальной экспертизы, технических расчетов, лабораторных исследований и испытаний (например, для происшествий, связанных с разгерметизацией оборудования производственных объектов (PSE)), время, необходимое для получения заключений от сторонних организаций (аккредитованных лабораторий, экспертных центров и т.д.), следует учитывать при планировании сроков окончания внутреннего расследования происшествия. В рамках проведения внутреннего расследования происшествий допускается использование копий документов с результатами экспертизы, технических расчетов, исследований, испытаний и т.п., полученных в результате проведения расследования происшествия комиссиями, созданными в соответствии с требованиями НПА Российской Федерации.

**7.2. ПОСТРОЕНИЕ ВРЕМЕННОЙ ШКАЛЫ И ОПРЕДЕЛЕНИЕ КРИТИЧЕСКИХ ФАКТОРОВ ПРОИСШЕСТВИЯ**

7.2.1. После установления всех фактов, имеющих отношение к происшествию, основанных на опросе очевидцев происшествия, должностных лиц, состоянии технологического оборудования, сетей/систем, результатах экспертизы, технических расчетах, исследованиях, испытаниях и показаниях контрольно-измерительных приборов и автоматики и т.п., строится временная шкала происшествия.

7.2.2. Пример построения временной шкалы происшествия приведен в [Приложении 2](#) к настоящему Методическим указаниям.

7.2.3. После распределения по временной шкале всех установленных фактов, связанных с происшествием, определяются критические факторы.



7.2.4. Если комиссия по внутреннему расследованию происшествия установит, что одним из критических факторов происшествия было действие/бездействие со стороны работника, в этом случае следует выяснить причины такого действия/бездействия.

7.2.5. Построение временной шкалы требуется для приведших к ЧС оперативных событий в ходе производственной деятельности и происшествий 1-го, 2-го и 3-го уровней, оформляемых в соответствии с [Приложением 6](#) к настоящим Методическим указаниям.

### **7.3. ОПРЕДЕЛЕНИЕ НЕПОСРЕДСТВЕННЫХ И СИСТЕМНЫХ ПРИЧИН ПРОИСШЕСТВИЯ**

7.3.1. Определение причин происшествия является одной из основных целей проведения внутреннего расследования происшествия. Выявленные в ходе внутреннего расследования происшествия Непосредственные и Системные причины происшествия являются основой для разработки корректирующих мероприятий по предупреждению подобных происшествий в будущем.

7.3.1. Для каждого критического фактора должны быть определены Непосредственные причины.

7.3.2. Для каждой Непосредственной причины должны быть определены Системные причины.

7.3.3. Возможна ситуация, когда для разных Непосредственных причин будут определены одинаковые Системные причины.

7.3.4. Непосредственные и Системные причины происшествия определяются с помощью Глоссария причин ([Приложение 4](#) настоящих Методических указаний) и таблицы «Руководство по анализу Системных причин происшествий» ([Приложение 3](#) настоящих Методических указаний). Причин происшествия может быть несколько. Каждая причина происшествия, указываемая в Акте внутреннего расследования, должна быть конкретизирована, обоснована и подтверждена доказательствами (документы, объекты, фото-видео-съемка и т.д.).

### **7.4. РАЗРАБОТКА КОРРЕКТИРУЮЩИХ МЕРОПРИЯТИЙ**

7.4.1. Корректирующие мероприятия разрабатываются для всех определенных Системных причин.

7.4.2. Рекомендации по разработке корректирующих мероприятий по результатам внутреннего расследования происшествия приведены в [Приложении 5](#) к настоящим Методическим указаниям.

### **7.5. ОФОРМЛЕНИЕ РЕЗУЛЬТАТОВ ВНУТРЕННЕГО РАССЛЕДОВАНИЯ ПРОИСШЕСТВИЙ**

7.5.1. Председатель/Заместитель председателя комиссии по внутреннему расследованию происшествия определяет в ОГ, в котором произошло происшествие 2-го, 3-го или 4-го уровня, ответственное лицо за подготовку проекта Акта внутреннего расследования.

7.5.2. По итогам внутреннего расследования приведших к ЧС оперативных событий и происшествий 1-го, 2-го и 3-го уровней комиссия по внутреннему расследованию происшествия готовит Акт внутреннего расследования происшествия по форме, установленной [Приложением 6](#) к настоящим Методическим указаниям.

7.5.3. По итогам внутреннего расследования происшествий 4-го уровня комиссия по внутреннему расследованию происшествия готовит Акт внутреннего расследования

происшествия по форме, установленной [Приложением 7](#) к настоящим Методическим указаниям.

7.5.4. Оформление результатов расследования происшествий, связанных с отказами промысловых трубопроводов производится в соответствии с разделом 6.4 настоящих Методических указаний.

7.5.5. По результатам расследования приведшего к ЧС оперативного события или происшествия 1-го, 2-го, 3-го и 4-го уровня ЕИО ОГ может быть принято решение о необходимости изменения категории или уровня оперативного события (процедура осуществляется согласно разделу 6 Стандарта Компании № ПЗ-11.04 С-0013 «Критерии чрезвычайных ситуаций, происшествий. Регламент представления оперативной информации о чрезвычайных ситуациях (угрозе возникновения), происшествиях»). В случае принятия ЕИО ОГ решения об изменении уровня приведшего к ЧС оперативного события или происшествия 1-го, 2-го, 3-го и 4-го уровня ОГ в течение 5-ти рабочих дней с даты утверждения Акта внутреннего расследования происшествия направляет в адрес СЦУКС и ССП ПБОТОС ББ ПАО «НК «Роснефть» официальное письмо о согласовании своего решения. Получив от СЦУКС и ССП ПБОТОС ББ ПАО «НК «Роснефть» согласование изменения категории или уровня оперативного события ОГ в течение 1 рабочего дня вносит соответствующие изменения в карточку происшествия ИР ПБОТ.

7.5.6. При принятии решения об отнесении приведшего к ЧС оперативного события или происшествия 1-го, 2-го, 3-го и 4-го уровня у Подрядчика / Субподрядчика к учету в статистике Компании необходимо руководствоваться Схемой принятия решения об отнесении оперативных событий в подрядной / субподрядной организации к учету в статистике Компании приведена в [Приложении 14](#) к настоящим Методическим указаниям. При этом если в качестве Подрядной/Субподрядной организации выступает ОГ, то оперативное событие не принимается к учету в статистике Компании у Заказчика, а учитывается у ОГ, с которым заключен договор подряда.

7.5.7. При отсутствии члена комиссии по внутреннему расследованию происшествия (больничный, отпуск и т.д.) Акт внутреннего расследования происшествия подписывает лицо его замещающее, после внесения изменений в РД о создании/ формировании комиссии по внутреннему расследованию происшествия.

7.5.8. Акт внутреннего расследования происшествия по форме, установленной [Приложением 6](#) к настоящим Методическим указаниям, должен содержать:

- описание обстоятельства происшествия;
- схему места происшествия;
- сведения о пострадавших (при наличии таковых);
- сведения об оборудовании/зданиях/сооружениях, имеющих отношение к происшествию;
- ущерб от происшествия (рассчитывается в обязательном порядке в соответствии с рекомендациями и результатами расчета в сводной форме ([Приложение 12](#) к настоящим Методическим указаниям);
- карту классификации происшествия, связанного с разгерметизацией оборудования производственных объектов (PSE) (по форме [Приложения 11](#) настоящих Методических указаний). По решению руководителя ССП ПБОТОС ББ ПАО «НК «Роснефть» может быть принято решение по оформлению карты классификации происшествия, связанного с разгерметизацией оборудования для иных событий с целью подтверждения уровня происшествия и фиксации принятого решения о классификации в спорных ситуациях;

- установленные факты;
- временную шкалу происшествия;
- критические факторы;
- непосредственные причины;
- системные причины;
- корректирующие мероприятия;
- особое мнение членов комиссии (при наличии);
- приложения.

7.5.9. Рекомендуются формировать Акт внутреннего расследования происшествия непосредственно в среде ИР ПБОТ на основе перечисленных выше данных.

7.5.10. Для приведших к ЧС оперативных событий, происшествий 1-го, 2-го, 3-го и 4-го уровня, обладающих признаками происшествий, связанных с разгерметизацией оборудования производственных объектов, оформляются результаты определения массы выброса рабочей среды. Результаты подписываются лицом, производившим определение массы вышедшей рабочей среды и согласовываются лицом, назначенным ответственным за учет и классификацию происшествий, связанных с разгерметизацией оборудования производственных объектов (PSE), в ОГ.

7.5.11. К Акту внутреннего расследования происшествия должны быть приложены объяснительные или протоколы опроса участников, свидетелей, пострадавших и должностных лиц, схемы, эскизы, необходимые фотографии, карта классификации происшествий, связанных с разгерметизацией оборудования производственных объектов (PSE), и иные материалы, иллюстрирующие происшествие и его последствия, а также содержащие иные сведения, на основании которых комиссией установлены обстоятельства происшествия.

7.5.12. В случае выявления существенных обстоятельств, изменяющих уровень происшествия, связанного с разгерметизацией оборудования производственных объектов (PSE), после утверждения акта внутреннего расследования происшествий в карту классификации происшествия, связанного с разгерметизацией оборудования производственных объектов (PSE), вносятся изменения и карта утверждается заново. При этом, акт внутреннего расследования подлежит повторному подписанию и утверждению.

7.5.13. Комиссия по внутреннему расследованию происшествия должна стремиться к выработке единого, согласованного мнения. Особое мнение члена(ов) комиссии по внутреннему расследованию происшествия является исключением. При возникновении между членами комиссии по внутреннему расследованию происшествия разногласий по содержанию Акта окончательное содержание определяет председатель либо Заместитель председателя комиссии по согласованию с председателем комиссии. Члены комиссии по внутреннему расследованию происшествия, имеющие особое мнение, излагают его в соответствующем разделе Акта.

7.5.14. Проект Акта внутреннего расследования приведших к ЧС оперативных событий и происшествий подписывается всеми членами комиссии по внутреннему расследованию происшествия и утверждается председателем комиссии в течение 3-х рабочих дней с даты окончания срока внутреннего расследования происшествия.

7.5.15. Служба ПБОТОС /Обособленного подразделения ОГ направляет копию Акта, утвержденного председателем комиссии, всем членам комиссии по внутреннему расследованию происшествия, участвовавшим в расследовании. Копию Акта по приведшим к ЧС оперативным событиям и происшествиям 1-го, 2-го, 3-го и 4-го уровня в

ПАО «НК «Роснефть» в адрес членов комиссии по внутреннему расследованию происшествия направляет ДПБОТОСвПКиЛ.

7.5.16. Копии Актов по приведшим к ЧС оперативным событиям и происшествиям 1-го уровня дополнительно направляются в ДКиРППБОТОС и ССП ПБОТОС ББ ПАО «НК «Роснефть».

7.5.17. По решению руководства ССП ПБОТОС ББ ПАО «НК «Роснефть» может организовываться совещание (очно/АКС/ВКС) по рассмотрению итогов внутреннего расследования происшествий 2-го и 3-го уровня, отнесенных к категории ВПП, в том числе с участием специалистов ДКиРППБОТОС, Департамента анализа, методологии и развития промышленной безопасности, охраны труда и окружающей среды ПАО «НК «Роснефть».

7.5.18. Если ЕИО ОГ, в котором произошло происшествие 2-го или 3-го уровня, не является председателем комиссии по внутреннему расследованию происшествия, то основные положения и выводы из Акта внутреннего расследования происшествия докладываются председателем комиссии по внутреннему расследованию происшествия ЕИО ОГ, в котором произошло происшествие.

7.5.19. При проведении внутреннего расследования происшествий 4-го уровня в случае, если происшествие 4-го уровня классифицируется как происшествие, связанное с разгерметизацией оборудования производственных объектов, в обязательном порядке оформляется карта классификации происшествия, связанного с разгерметизацией оборудования производственных объектов (PSE), в соответствии с форматом [Приложения 11](#) к настоящему Методическим указаниям.

## 8. ПОРЯДОК ПОДГОТОВКИ И ДОВЕДЕНИЯ ИНФОРМАЦИИ ОБ ОБСТОЯТЕЛЬСТВАХ И ПРИЧИНАХ, ПРИВЕДШИХ К ЧРЕЗВЫЧАЙНЫМ СИТУАЦИЯМ ОПЕРАТИВНЫХ СОБЫТИЙ И ПРОИСШЕСТВИЙ, КОРРЕКТИРУЮЩИХ МЕРОПРИЯТИЯХ

### 8.1. МОЛНИЯ

8.1.1. С целью оперативного информирования о приведших к ЧС оперативных событиях, происшествиях 1-го, 2-го, 3-го и 4-го уровня и предупреждения повторного возникновения подобных случаев в будущем, осуществляется подготовка, рассылка и доведение до работников ПАО «НК «Роснефть», ОГ и Подрядчика / Субподрядчика Молнии, содержащей информацию об обстоятельствах приведших к ЧС оперативных событий и происшествий 1-го, 2-го, 3-го и 4-го уровня, а также об оперативных действиях по предупреждению аналогичных происшествий.

8.1.2. Молнии подготавливаются:

- по приведшим к ЧС оперативным событиям, происшествиям 1-го уровня, ВПП – в обязательном порядке;
- по происшествиям 2-го, 3-го уровня в ОГ – по решению руководителя ССП ПБОТОС ББ ПАО «НК «Роснефть»;
- по происшествиям 2-го, 3-го уровня в ПАО «НК «Роснефть» - по решению руководителя ДПБОТОСвПКЛ.

8.1.3. Молнии оформляются в формате текстового документа (Word или аналогичные) не более чем на 1 странице в цветном варианте (по форме [Приложения 8](#) к настоящим Методическим указаниям). В кратком описании происшествия не допускается указывать фамилию, имя, отчество пострадавших и участников происшествия, наименования Подрядчика/Субподрядчика, государственные регистрационные номера ТС и др. идентифицирующую информацию. При выборе фотографий, которые будут содержаться в Молнии, следует руководствоваться морально-этическими соображениями. Следует избегать отражения в Молнии каких-либо окончательных выводов о результатах расследования происшествия.

8.1.4. Рекомендуются формировать Молнию непосредственно в ИР ПБОТ на основании введенных данных по приведшему к ЧС оперативному событию, происшествию 1-го, 2-го, 3-го и 4-го уровня.

8.1.5. В Службе ПБОТОС ОГ должны быть РД назначены лица ответственные за прием, регистрацию, распространение и хранение Молнии.

8.1.6. Молния разрабатывается в течение 1-го рабочего дня с момента информирования о приведшем к ЧС оперативном событии или происшествии 1-го, 2-го, 3-го и 4-го уровня Службой ПБОТОС ОГ/Обособленного подразделения ОГ.

8.1.7. Молнии по приведшим к ЧС оперативным событиям, происшествиям 1-го уровня, ВПП согласовываются с ДКиРППБОТОС и ССП ПБОТОС ББ ПАО «НК «Роснефть».

8.1.8. Молнии по происшествиям 2-го, 3-го уровня разрабатывается в течение 1-го рабочего дня со дня принятия такого решения руководителем ССП ПБОТОС ББ ПАО «НК «Роснефть». Молнии по происшествиям 2-го, 3-го уровня согласовываются с ССП ПБОТОС ББ ПАО «НК «Роснефть».

8.1.9. Если происшествие произошло в ПАО «НК «Роснефть», то Молния разрабатывается ДПБОТОСвПКЛ.

8.1.10. Согласованная версия Молнии по приведшим к ЧС оперативным событиям, происшествиям 1-го уровня, ВПП (ВПП - только при происшествиях с общей тематикой) в течение 3 рабочих дней ССП ПБОТОС ББ ПАО «НК «Роснефть» направляется в ОГ ББ и другие ССП ПБОТОС ББ ПАО «НК «Роснефть». Молнии по происшествиям 2-го, 3-го уровней и ВПП (со специфической тематикой, свойственные конкретному ОГ/производству ОГ) при определении необходимости их подготовки рассылаются в ОГ/Обособленном подразделении ОГ, в котором произошло происшествие, а по решению руководителя ПБОТОС ББ ПАО «НК «Роснефть» в другие ОГ ББ. Рассылку Молний по происшествиям, произошедшим в ПАО «НК «Роснефть», организует ДПБОТОСвПКил.

8.1.11. Срок рассылки Молнии в ОГ других ББ - 3 рабочих дня после получения от ССП ПБОТОС ББ ПАО «НК «Роснефть».

8.1.12. Периметр ОГ для рассылки Молнии формируется ССП ББ ПБОТОС ПАО «НК «Роснефть» исходя из особенностей производственной деятельности ОГ. Дублирование распространения Молний Подрядчикам, входящих в периметр Компании не допускается.

8.1.13. Непосредственные руководители ОГ/Обособленных подразделений ОГ, получившие Молнию, обеспечивают доведение ее содержания до подчиненных работников ОГ/Обособленных подразделений ОГ посредством возможных организационных мероприятий (производственные совещания, планерки, инструктажи и т.п.), методов и средств распространения информации (информационные стенды, которые расположены во внутреннем периметре предприятий, например административных или производственных Объектах ОГ и т.п.), а также до Подрядчика, осуществляющего деятельность на объектах ОГ/Обособленных подразделений ОГ. Подрядчик организует доведение Молний до своих работников и работников Субподрядчика. При этом Молния не подлежит передаче Третьим лицам, включая представителей организаций в текущий момент не работающих на Объектах Компании и ОГ/Обособленных подразделений ОГ. Молния не подлежит передаче представителям СМИ.

8.1.14. В ОГ должен быть разработан порядок доведения Молний до сведения подчиненных работников и работников Подрядчика. Допускается разработка Службой ПБОТОС единого порядка доведения до работников Молний и Уроков. Ответственность за доведение Молний и реализацию оперативных действий по предупреждению аналогичных происшествий несут ЕИО ОГ. Факт доведения должен быть задокументирован.

8.1.15. Руководители ССП ОГ/Обособленных подразделений ОГ обеспечивают размещение бумажной копии Молнии на информационных стендах во внутреннем периметре предприятий, например: административных, производственных объектах ОГ, в жилых вахтовых комплексах (если применимо). Рекомендуются использовать каналы коммуникации, наиболее доступные целевой аудитории. Например, Молнии / «Уроки, извлеченные из происшествий» на бумажных носителях размещать на информационных стендах, расположенных в операторных, цехах, производственных помещениях, где работают соответствующие категории персонала.

8.1.16. Молнии размещаются на срок не менее 15 календарных дней с даты ее поступления в ОГ.

## 8.2. УРОКИ, ИЗВЛЕЧЕННЫЕ ИЗ ПРОИСШЕСТВИЯ

8.2.1. Информационный листок Уроки оформляется в формате текстового документа (Word или аналогичные) не более чем на 1 странице в цветном варианте [Приложение 9](#) настоящих Методических указаний. Фамилия, Имя, Отчество пострадавших и участников



происшествия, наименования Подрядчика/Субподрядчика, государственные регистрационные номера ТС и др. идентифицирующая информация в Уроках не упоминается. При выборе фотографий, которые будут содержаться в Уроке, следует руководствоваться морально-этическими соображениями. Обязательным приложением к Уроку является «План мероприятий по результатам расследования и анализа причин происшествия» [Приложение 10](#) настоящих Методических указаний.

8.2.2. В каждом ОГ должны быть РД назначены лица, ответственные за прием, регистрацию, распространение и хранение Уроков, внесение информации в информационный ресурс ИР ПБОТ.

8.2.3. Уроки оформляются по приведшим к ЧС оперативным событиям и происшествиям 1-го, 2-го и 3-го уровней.

8.2.4. Уроки оформляются Службой ПБОТОС ОГ/Обособленного подразделения ОГ, в котором произошло происшествие, по информации, содержащейся в Акте внутреннего расследования происшествия, в течение срока, отведённого на оформление Акта внутреннего расследования. Уроки по происшествиям, произошедшим в ПАО «НК «Роснефть», разрабатываются ДПБОТОСвПКиЛ.

8.2.5. Рекомендуется формировать Уроки непосредственно в ИР ПБОТ на основании введенных данных по приведшим к ЧС оперативным событиям, происшествиям 1-го, 2-го, 3-го и 4-го уровня.

8.2.6. Уроки по приведшим к ЧС оперативным событиям и происшествиям 1-го уровня в течение 1-го рабочего дня после утверждения Акта внутреннего расследования происшествия направляются Службой ПБОТОС ОГ, в котором произошло происшествие, в ДКиРППБОТОС на согласование. ДКиРППБОТОС формирует мероприятия для исполнения всеми ОГ (перечень и формулировки мероприятий могут различаться в зависимости от специфики деятельности конкретного ББ) и направляет сформированные мероприятия на согласование ССП ПБОТОС ББ ПАО «НК «Роснефть». Срок согласования мероприятий ССП ПБОТОС ББ ПАО «НК «Роснефть» - в течение 1-го рабочего дня. При формировании мероприятий для исполнения всеми ОГ необходимо стремиться к соблюдению разумного баланса между организационными и техническими мероприятиями, обеспечивающими эффективность принимаемых мер по недопущению аналогичных случаев в Компании.

8.2.7. Согласованная версия Уроков по приведшим к ЧС оперативным событиям, происшествиям 1-го уровня, а также План мероприятий по результатам расследования и анализа причин происшествия направляется ДКиРППБОТОС в ОГ официальным письмом с учетом п.8.3.3 настоящих Методических указаний.

8.2.8. Уроки по происшествиям 2-го и 3-го уровней в течение 1-го рабочего дня после утверждения Акта внутреннего расследования происшествия Службой ПБОТОС ОГ согласовываются с ССП ПБОТОС ББ ПАО «НК «Роснефть» по электронной почте.

8.2.9. Уроки по происшествиям 2-го, 3-го уровней и ВПП (со специфической тематикой, свойственные конкретному ОГ/производству ОГ) рассылаются в ОГ/Обособленном подразделении ОГ, в котором произошло происшествие, а по решению руководителя ССП ПБОТОС ББ ПАО «НК «Роснефть» в другие ОГ ББ. Периметр ОГ для рассылки Урока по происшествиям 2-го и 3-го уровней формируется ССП ПБОТОС ББ ПАО «НК «Роснефть». Дублирование распространения Уроков в Подрядных организациях, входящих в периметр Компании, не допускается.

8.2.10. В ОГ должен быть разработан порядок доведения Уроков до сведения подчиненных работников и работников Подрядчика. Ответственность за доведение Уроков и реализацию

корректирующих мероприятий несут ЕИО ОГ. Допускается разработка службой ПБОТОС ОГ единого порядка доведения до работников Уроков и Молний.

8.2.11. Непосредственные руководители обеспечивают ознакомление с обстоятельствами и причинами происшествий посредством любых применимых организационных мероприятий (производственные совещания, планерки, инструктажи и т.п.), а также размещение бумажной копии Уроков на информационных стендах во внутреннем периметре предприятий, например: административных, производственных объектах ОГ, в жилых вахтовых комплексах (если применимо). Уроки размещаются на срок не менее 15 календарных дней с даты их поступления в ОГ. Подрядчик организует доведение Уроков до своих работников и работников Субподрядчика. При этом Уроки предназначены для внутреннего пользования, не подлежат передаче Третьим лицам, включая представителей организаций, в текущий момент не работающих на Объектах Компании и ОГ. Уроки не подлежат передаче представителям СМИ.

8.2.12. ЕИО ОГ после поступления в ОГ Уроков по приведшим к ЧС оперативным событиям, происшествиям 1-го уровня и ВПП, разработанных в других ОГ, должны РД назначить ответственных за исполнение и сроки реализации мероприятий, назначить лицо, ответственное за сбор, консолидацию и направление отчетов о выполнении в ССП ПБОТОС ББ ПАО «НК «Роснефть», ДКиРППБОТОС. По решению ЕИО ОГ допускается издание единого РД о назначении вышеуказанных лиц.

### **8.3. ПЛАН МЕРОПРИЯТИЙ ПО РЕЗУЛЬТАТАМ РАССЛЕДОВАНИЯ И АНАЛИЗА ПРИЧИН ПРОИСШЕСТВИЯ**

8.3.1. План мероприятий по результатам расследования и анализа причин происшествия для Урока разрабатывается по форме [Приложения 10](#) настоящих Методических указаний.

8.3.2. Корректирующие мероприятия, указанные в Акте внутреннего расследования происшествия (раздел 3.1 [Приложения 6](#) настоящих Методических указаний) или в Акте внутреннего расследования происшествия 4-го уровня ([Приложение 7](#) настоящих Методических указаний), являются обязательными для выполнения в ОГ, в котором произошло происшествие.

8.3.3. Корректирующие мероприятия, разработанные в соответствии с п.8.2.6 настоящих Методических указаний, являются обязательными для выполнения в ОГ (перечень и формулировки мероприятий могут различаться в зависимости от специфики деятельности конкретного ББ), в которые был направлен Урок с Планом мероприятий официальным письмом за подписью Куратора Общества или вице-президента по промышленной безопасности, охране труда и экологии ПАО «НК «Роснефть», либо директора ССП ПБОТОС ББ ПАО «НК «Роснефть».



## **9. МОНИТОРИНГ РЕАЛИЗАЦИИ КОРРЕКТИРУЮЩИХ МЕРОПРИЯТИЙ / ДЕЙСТВИЙ ПО РЕЗУЛЬТАТАМ ВНУТРЕННЕГО РАССЛЕДОВАНИЯ ПРОИСШЕСТВИЙ**

9.1. ЕИО ОГ должен обеспечить мониторинг и реализацию корректирующих мероприятий по итогам внутреннего расследования приведших к ЧС оперативных событий и происшествий 1-го, 2-го, 3-го и 4-го уровня.

9.2. Сведения о фактически выполненных мероприятиях по ликвидации/локализации экологических последствий учитываются в сводном перечне происшествий и сведений о выполненных работах по их ликвидации по форме 1\ЭКО, установленной Приложением 13 Стандарта Компании № ПЗ-05 С-0227 «Табель срочных донесений по вопросам гражданской обороны, предупреждению, ликвидации чрезвычайных ситуаций, пожарной и экологической безопасности».

9.3. Мониторинг реализации мероприятий осуществляется с использованием ИР ПБОТ.

9.4. ОГ вводят информацию об исполнении корректирующих мероприятий в ИР ПБОТ не позднее 5-и рабочих дней с даты фактического исполнения мероприятия. Отчет по исполнению корректирующих мероприятий предоставляется в развернутом виде с подтверждающими документами.

9.5. Мониторинг своевременности выполнения ОГ корректирующих мероприятий по предотвращению происшествий, наличия документов, подтверждающих выполнение, в ИР ПБОТ осуществляется ССП ПБОТОС ББ ПАО «НК «Роснефть», ДКиРППБОТОС на постоянной основе, не реже одного раза в квартал. Порядок проведения мониторинга своевременности выполнения ОГ корректирующих мероприятий по предотвращению происшествий и регистрация факта проведения осуществляется согласно Положению Компании № ПЗ-05 Р-0389 «Корректирующие и предупреждающие действия в области промышленной безопасности, охраны труда и окружающей среды».

9.6. Для приведших к ЧС оперативных событий и происшествий 1-го, 2-го и 3-го уровня, корректирующие мероприятия считаются выполненными после получения информации об их выполнении от всех ОГ, куда был направлен «План мероприятий по результатам расследования и анализа причин происшествия».

## 10. ССЫЛКИ

1. Трудовой кодекс Российской Федерации от 30.12.2001 № 197-ФЗ.
2. Гражданский кодекс Российской Федерации (часть первая) от 30.11.1994 № 51-ФЗ.
3. Кодекс торгового мореплавания Российской Федерации от 30.04.1999 № 81-ФЗ.
4. Федеральный закон от 10.01.2002 № 7-ФЗ «Об охране окружающей среды».
5. Федеральный закон от 21.07.1997 № 116-ФЗ «О промышленной безопасности опасных производственных объектов».
6. Федеральный закон от 21.12.1994 № 69-ФЗ «О пожарной безопасности».
7. Федеральный закон от 27.07.2006 № 152-ФЗ «О персональных данных».
8. Постановление Правительства РФ от 05.07.2022 № 1206 «О порядке расследования и учета случаев профессиональных заболеваний работников» (вместе с «Правилами расследования и учета случаев профессиональных заболеваний работников»).
9. Постановление Правительства РФ от 28.10.2009 № 846 «Об утверждении Правил расследования причин аварий в электроэнергетике».
10. Приказ Минтруда России от 20.04.2022 № 223н «Об утверждении Положения об особенностях расследования несчастных случаев на производстве в отдельных отраслях и организациях, форм документов, соответствующих классификаторов, необходимых для расследования несчастных случаев на производстве».
11. Стандарт Компании № ПЗ-05 С-0009 «Интегрированная система управления промышленной безопасностью, охраной труда и окружающей среды».
12. Стандарт Компании № ПЗ-05 С-0227 «Табель срочных донесений по вопросам гражданской обороны, предупреждению, ликвидации чрезвычайных ситуаций, пожарной и экологической безопасности».
13. Стандарт Компании № ПЗ-11.04 С-0013 «Критерии чрезвычайных ситуаций, происшествий. Регламент представления оперативной информации о чрезвычайных ситуациях (угрозе возникновения), происшествиях».
14. Стандарт Компании № ПЗ-11.04 С-0014 «Предупреждение и ликвидация чрезвычайных ситуаций».
15. Стандарт Компании № ПЗ-12.02 С-0001 «Нормативное регулирование».
16. Стандарт Компании № ПЗ-10 С-0003 «Основные принципы бизнес-планирования и бюджетирования».
17. Инструкция Компании № ПЗ-05 И-0016 «Золотые правила безопасности труда» и порядок их доведения».
18. Типовые требования Компании № П1-01.05 М-0133 «Правила по эксплуатации, ревизии, ремонту и отбраковке промысловых трубопроводов».
19. Альбом форм Компании № П2-03 Ф-0007 «Единый корпоративный шаблон по управлению персоналом, оплате труда и социальному развитию. Раздел «Кадровый учёт». Альбом печатных форм и форм аналитической отчетности».
20. Положение Компании № ПЗ-05 Р-0389 «Корректирующие и предупреждающие действия в области промышленной безопасности, охраны труда и окружающей среды».

21. Положение Компании № П2-03 Р-1046 «Об обработке персональных данных».
22. Положение Компании № ПЗ-11.01 Р-0091 «Обеспечение информационной безопасности в информационных системах персональных данных ПАО «НК «Роснефть» и Обществ Группы».
23. Положение Компании № ПЗ-01.01 Р-0173 «Типовые требования к организации делопроизводства в Обществах Группы».
24. Регламент бизнес-процесса ПАО «НК «Роснефть» № ПЗ-12.01 РГБП-0183 ЮЛ-001 «Управление документальным фондом ПАО «НК «Роснефть».

## 11. ПРИЛОЖЕНИЯ

Таблица 1  
Перечень Приложений к Методическим указаниям Компании

НОМЕР ПРИЛОЖЕНИЯ	НАИМЕНОВАНИЕ ПРИЛОЖЕНИЯ	ПРИМЕЧАНИЯ
1	2	3
1	Рекомендации по опросу и сбору письменных показаний пострадавших и очевидцев происшествия	Включено в настоящий файл
2	Временная шкала происшествия	Включено в настоящий файл
3	Руководство по анализу системных причин происшествий	Включено в настоящий файл
4	Глоссарий причин	Включено в настоящий файл
5	Рекомендации по разработке корректирующих мероприятий/ действий по результатам расследования происшествия	Включено в настоящий файл
6	Акт внутреннего расследования происшествия	Приложено отдельным файлом в формате Word
7	Акт внутреннего расследования происшествия 4 уровня	Приложено отдельным файлом в формате Word
8	Форма Молнии	Включено в настоящий файл
9	Форма «Уроки, извлеченные из происшествия»	Включено в настоящий файл
10	Форма «План мероприятий по результатам расследования и анализа причин происшествия»	Включено в настоящий файл
11	Карта классификации происшествия, связанного с разгерметизацией оборудования производственных объектов	Приложено отдельным файлом в формате Excel
12	Рекомендуемый порядок определения ущерба	Включено в настоящий файл
13	Подготовка фотоматериалов в ходе внутреннего расследования происшествий	Включено в настоящий файл
14	Схема принятия решения об отнесении оперативных событий в Подрядных/Субподрядных организациях к учету в статистике Компании	Включено в настоящий файл

## **ПРИЛОЖЕНИЕ 1. РЕКОМЕНДАЦИИ ПО ОПРОСУ И СБОРУ ПИСЬМЕННЫХ ПОКАЗАНИЙ ПОСТРАДАВШИХ И ОЧЕВИДЦЕВ ПРОИСШЕСТВИЯ**

1. Опросу в первую очередь подлежат пострадавший и очевидцы происшествия.
2. При проведении опроса пострадавшего и очевидцев происшествия допускается ведение аудио/видеозаписи и использование полиграфа с учетом требований НПА РФ и ЛНД Компании, в соответствующей области.
3. Конкретное место и метод проведения беседы с пострадавшим диктуется условиями ее проведения с учетом состояния здоровья и самочувствия пострадавшего. При опросе очевидцев происшествия следует учитывать их эмоциональное состояние. Важной частью опроса является создание положительного интереса и отношения опрашиваемых лиц к обстоятельствам расследуемого происшествия, создание спокойной рабочей обстановки, тактичное и вежливое отношение к пострадавшему и очевидцам происшествия, правильное разъяснение целей и задач расследования.
4. Рекомендуется задавая вопрос за вопросом, выяснить максимальное количество фактов, дойти до того уровня, когда станут понятными основные факторы, способствующие возникновению происшествия.
5. Рекомендуется начинать опрос с общих вопросов, которые позволят человеку в целом изложить информацию по всем аспектам происшествия. Например, открытые вопросы в начале опроса (расскажите, что произошло, как развивалась ситуация и т.п.). Должны быть выяснены обстоятельства, предшествовавшие наступлению происшествия.
6. Затем необходимо переходить к специальным и конкретным вопросам, чтобы сузить тему и услышать больше подробностей. Например, закрытые и уточняющие вопросы в конце опроса (правильно я понял, что...).
7. Перечень вопросов также должен содержать вопросы, позволяющие определить Непосредственные и Системные причины происшествия (как Вы считаете, почему это произошло?).
8. Лицу, проводящему опрос, необходимо внимательно слушать собеседника, не перебивая, и фиксировать излагаемую информацию на бумаге.
9. Для получения наилучших результатов опроса необходимо:
  - демонстрировать правильность понимания сказанного путем повторения вслух ключевых моментов;
  - не предлагать собственные варианты ответов;
  - в случае опроса лица, которое получило травму, выражать сочувствие пострадавшему.
10. Опрос будет успешным, если он не превратится в допрос, для чего необходимо избегать следующих моментов: заранее иметь предвзятое мнение, проявлять нетерпение, обвинять и не предоставлять достаточно времени для ответа на вопрос.
11. После проведения опроса пострадавшего необходимо опросить всех очевидцев происшествия. Если это возможно, очевидцев происшествия следует опрашивать по отдельности и одновременно с целью исключения договоренности и взаимного влияния показаний различных очевидцев происшествия.
12. Результаты опроса пострадавших и очевидцев происшествия необходимо оформлять в виде письменных объяснений, составляемых опрашиваемым лицом, и протоколов опроса, составляемых лицом, проводящим опрос. Указанные документы не следует загромождать ненужными подробностями и деталями, не имеющими непосредственного отношения к

обстоятельствам происшествия. Протокол опроса должен содержать формулировку «с моих слов записано верно и мною прочитано», заверяемую подписью опрашиваемого. При отсутствии у пострадавшего физической возможности подписать протокол его согласие с формулировками протокола заверяется подписью члена комиссии одновременно с подписью доверенного лица пострадавшего. Протокол опроса окончательно подписывается проводившим опрос членом (членами) комиссии. В случае отказа опрашиваемого лица от сотрудничества с комиссией данный факт с причиной отказа фиксируется актом произвольной формы за подписью членов комиссии.

13. Опрос Непосредственных руководителей и других лиц, ответственных за безопасное производство работ, при которых произошло происшествие, следует производить после опроса пострадавших и очевидцев происшествия.

14. При субъективной заинтересованности отдельных вышеуказанных лиц имеется вероятность искажения достоверности объяснений с целью уменьшения личной ответственности в происшествии, сокрытия причин происшествия, необоснованности обвинения пострадавшего, поэтому каждому ответственному лицу должны задаваться конкретные вопросы по их обязанностям.

15. Результаты опроса Непосредственных руководителей и других лиц, ответственных за безопасное производство работ, при которых произошло происшествие, фиксируются аналогично опросу пострадавших и очевидцев происшествия.

ПРИЛОЖЕНИЕ 2. ВРЕМЕННАЯ ШКАЛА ПРОИСШЕСТВИЯ

№ п/п	Дата	Время	Действие	Условие	Примечание
1	01.05.2022	00:00	Описание действия	Описание условия, сопутствующего действию	
2	02.05.2022	с 00:00 до 00:00	Описание действия	Описание условия, сопутствующего действию	
3	03.05.2022	00:00	Описание действия	Описание условия, сопутствующего действию	
4	03.05.2022	00:00	Описание действия	Описание условия, сопутствующего действию	
5	03.05.2022	00:00	Описание действия	Описание условия, сопутствующего действию	Происшествие 
6	03.05.2022	00:00	Описание действия	Описание условия, сопутствующего действию	

Условные обозначения:

 - критический фактор

 - происшествие



ПРИЛОЖЕНИЕ 3. РУКОВОДСТВО ПО АНАЛИЗУ СИСТЕМНЫХ ПРИЧИН ПРОИСШЕСТВИЙ

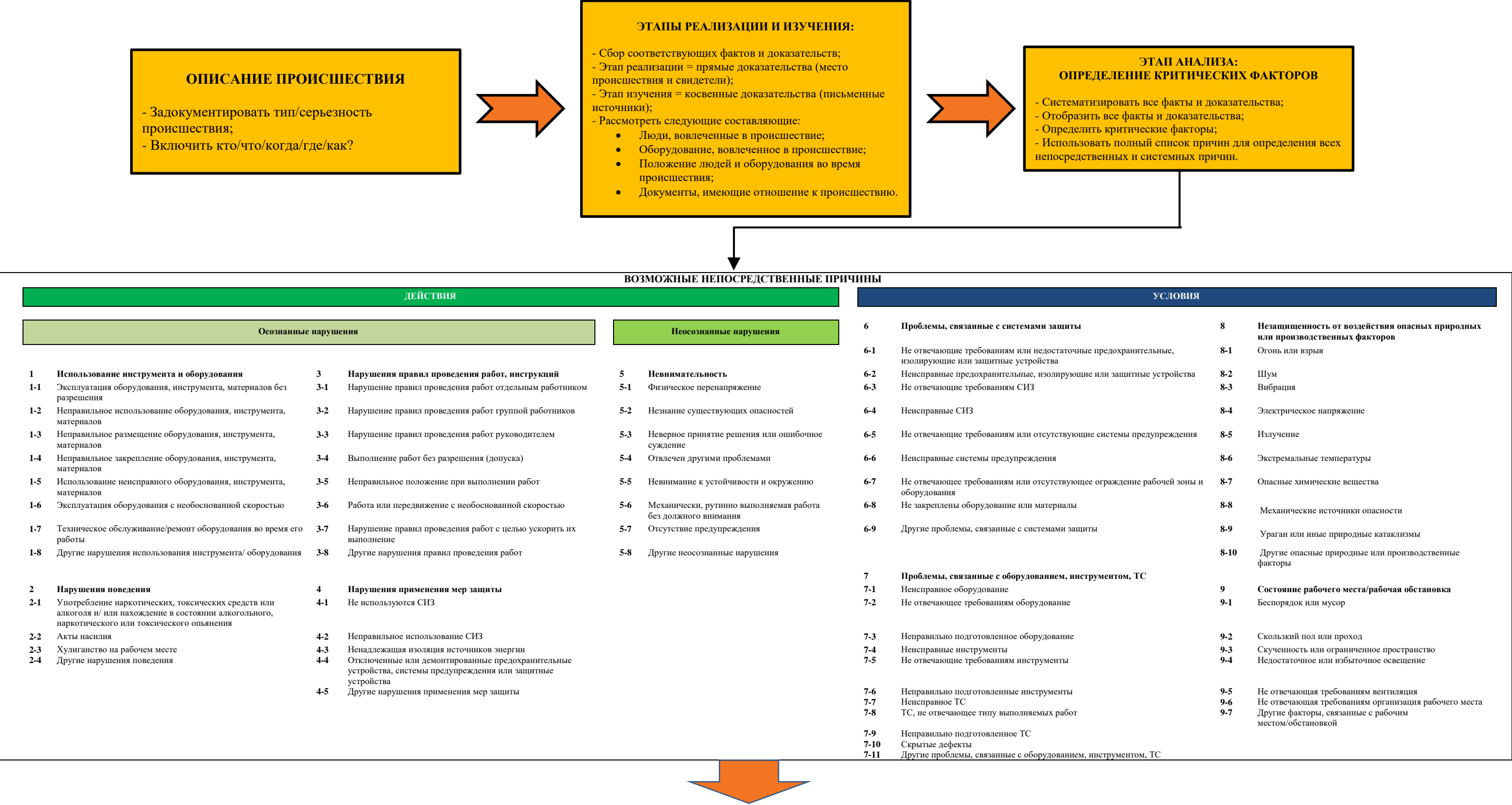


Рис. 1 Руководство по анализу системных причин происшествий. Часть 1

ВОЗМОЖНЫЕ СИСТЕМНЫЕ ПРИЧИНЫ																									
1. Физическое состояние		2. Психическое состояние		3. Готовность к аварийным ситуациям		4. Организация закупок, договорная деятельность		5. Поведение		6. Уровень квалификации		7. ЛНД (Стандарты, Инструкции и т.п.).		8. Организация, лидерство, мотивация		9. Обучение, передача знаний		10. Информирование, коммуникации, координация, средства связи		11. Технология, проектирование		12. Инструменты, оборудование, ТС, материалы		13. Контроль	
1-1	Постоянные или временные физические нарушения	2-1	Эмоциональное возбуждение или перенапряжение	3-1	Ошибки в определении всех вероятных аварийных ситуаций	4-1	Ошибочный выбор, заказ вследствие недостатка знаний	5-1	Поощряется или игнорируется неправильный поступок	6-1	Недооценка требуемой квалификации	7-1	Отсутствие ЛНД	8-1	Противоречивость ролей/ сфер ответственности	9-1	Не обеспечено обучение по определенной теме	10-1	Совещания не отвечают требованиям или не проводятся	11-1	Не отвечающие требованиям техническим решения вследствие сложности, новизны проекта, недостатка знаний	12-1	Недостаточное количество материалов, инструмента или оборудования	13-1	Отсутствие контроля/ аудита/ проверок
1-2	Несоответствие физических способностей работника характеру выполняемых работ	2-2	Страх, фобии	3-2	Ошибки при составлении Планов реагирования на аварийные ситуации	4-2	Неправильное составление технического задания на закупку	5-2	Негативный пример руководителя	6-2	Недостаточно практических навыков	7-2	Недостаточные, неконкретные, противоречивые ЛНД	8-2	Не отвечающее требованиям лидерство	9-2	Недостаточное обучение	10-2	Отсутствие горизонтальной связи, координации между бригадами, сменами, работниками	11-2	Отсутствие описания проводимых работ в проектной и/ или иной документации	12-2	Неверная идентификация, недостаточная информация об опасностях оборудования, материалов	13-2	Не отвечающий требованиям контроль/ аудит/ проверки
1-3	Усталость	2-3	Озабоченность проблемами	3-3	Ошибки при определении состава и в действиях сил реагирования на аварийные ситуации	4-3	Поверхностный поиск необходимых материалов и оборудования	5-3	Безразличие руководителя	6-3	Недостаточная стажировка по квалификации	7-3	Нарушения, связанные с разработкой ЛНД	8-3	Недостатки планирования безопасного выполнения работ	9-3	Не обеспечена стажировка	10-3	Отсутствие вертикальной связи, координации внутри организации	11-3	Проведение работ без утвержденной проектной документации	12-3	Несоответствующая упаковка, транспортировка	13-3	Не отвечающие требованиям технические решения вследствие недостаточного контроля за проектированием
1-4	Снижение работоспособности, внимания вследствие влияния внешних факторов	2-4	Чувство разочарования или расстройства, подавленность	3-4	Недостатки в организации и привлечении сил и средств медицинской помощи	4-4	Направление неверных спецификаций поставщикам	5-4	Негативный пример коллег, товарищей	6-4	Недостаточные навыки вследствие редкого исполнения работ	7-4	Отсутствие доступа к ЛНД на рабочем месте	8-4	Неправильное определение источников опасности на рабочем месте и (или) уровней их риска	9-4	Отсутствие инструктажей	10-4	Отсутствие координации между различными организациями	11-4	Не отвечающее требованиям обращение с отходами	12-4	Отсутствие проверки при получении	13-4	Не отвечающие требованиям технические решения вследствие игнорирования замечаний внутренних проверок на этапе проекта
1-5	Ухудшение состояния здоровья вследствие употребления наркотических, токсических средств или алкоголя	2-5	Боязнь неисполнения приказа руководителя	3-5	Ошибки при локализации или ликвидации аварийной ситуации	4-5	Неправильный выбор маршрута доставки	5-5	Агрессия, хамство	6-5	Другое	7-5	Другое	8-5	Отсутствие должного внимания к источникам опасности/ инцидентам	9-5	Не отвечающие требованиям инструктажи	10-5	Отсутствие средств коммуникации, связи	11-5	Неисполнение технических или технологических процедур	12-5	Неправильная сборка, наладка, настройка	13-5	Другое
1-6	Не прохождение медицинского осмотра	2-6	Боязнь потери премии, зарплаты, увольнения	3-6	Другое	4-6	Ошибки при сдаче-приемке	5-6	Руководитель заставляет спешить					8-6	Отсутствие, недостаточность мотивации работать безопасно	9-6	Не отвечающие требованиям знания и навыки безопасного выполнения работ	10-6	Недостаточные средства, методы коммуникации, связи	11-6	Недостаточная оценка потенциальной аварии на этапе проектирования	12-6	Несоответствующий ремонт или его отсутствие		
1-7	Другое	2-7	Бессмысленная или унизительная работа			4-7	Отсутствие сертификации, паспортизации	5-7	Бравада, боязнь показаться трусом					8-7	Не отвечающая требованиям система управления изменениями	9-7	Другое	10-7	Помехи при передаче сообщений	11-7	Другое	12-7	Несоответствующее обслуживание, хранение		
		2-8	Крайность суждений/ необходимость принять быстрое решение			4-8	Недоведение требований ПБиОТ до поставщика/ подрядчика	5-8	Другое					8-8	Не отвечающая требованиям система отчетности о Происшествиях/ расследовании Происшествия			10-8	Искаженная информация, неправильные инструкции			12-8	Нарушение режима использования и эксплуатации, ненадлежащее обращение		
		2-9	Чрезмерная концентрация внимания/ ослабление восприятия			4-9	Отсутствие или неправильная маркировка опасных грузов, материалов							8-9	Ошибки при работе и прекращении отношений с ПО			10-9	Отсутствие стандартной, однозначной терминологии, визуальной передачи информации, предупреждающих знаков			12-9	Отсутствие своевременной экспертизы, проверки, поверки в период эксплуатации		
		2-10	Скука			4-10	Нарушение процедур выбора, неправильный выбор подрядчика							8-10	Не отвечающее требованиям планирование и реализация корректирующих и предупреждающих мероприятий			10-10	Слишком длинные, запутанные или короткие, недостаточные сообщения			12-10	Использование оборудования, инструментов, материалов с истекшим сроком годности/ эксплуатации		
		2-11	Другое			4-11	Отсутствие оценки соответствия подрядчика							8-11	Текущность кадров			10-11	Не используется метод подтверждения, что информация принята, задание понято			12-11	Несоответствие заявленным характеристикам, плохое качество		
						4-12	Другое							8-12	Не отвечающие требованиям пути эвакуации с рабочего места			10-12	Неправильное документирование			12-12	Несоответствующий(ая) вывод из эксплуатации/ утилизация оборудования, инструментов, материалов		
														8-13	Другое			10-13	Другое			12-13	Другое		

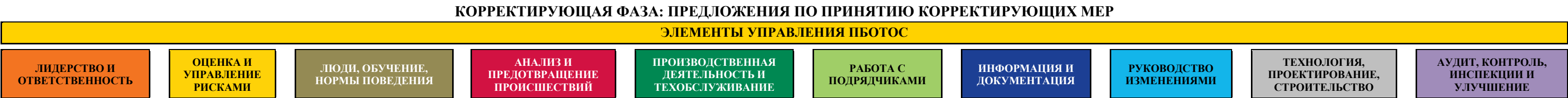


Рис. 2 Руководство по анализу системных причин происшествий. Часть 2

## ПРИЛОЖЕНИЕ 4. ГЛОССАРИЙ ПРИЧИН

Настоящий Глоссарий представлен в качестве руководства для дальнейшего определения и объяснения причин происшествий. Выбранные причины могут быть использованы для дальнейшего анализа тенденций по показателям, связанным с ПБОТОС, поэтому точность при выборе подходящей причины крайне важна. Пользователям рекомендуется применять настоящий Глоссарий, чтобы правильно понимать категорию каждой причины для дальнейшей работы с полным списком причин.

В каждую категорию включен пункт «Другое», который применяется в случаях, когда остальные перечисленные причины не могут быть применены к конкретному происшествию. Указанный пункт в некоторых случаях может применяться, но в случае применения должен быть конкретизирован.

Причины происшествия подразделяются на непосредственные и системные.

### **Непосредственные причины.**

*Непосредственные причины подразделяются на:*

- *«Действие/Бездействие» – причиной происшествия послужило конкретное действие или бездействие участника или участников происшествия.*
- *«Условия» – происшествие произошло по причине сложившейся обстановки, а не конкретного действия или бездействия.*

### **Действие/Бездействие.**

*Действие/Бездействие возможно отнести к двум группам:*

- *«Осознанные нарушения» – участник происшествия представлял, к чему может привести его действие/бездействие.*
- *«Неосознанные нарушения» – участник происшествия не мог представить последствий его действия/бездействия.*

### **Осознанные нарушения.**

#### **1. Использование инструмента и оборудования.**

*1-1 Эксплуатация оборудования, инструмента, материалов без разрешения.*

Работник работал на оборудовании, которое не имел права использовать. Это применимо и в случае, если выполнявшаяся работа не предусмотрена должностной инструкцией или не входит в трудовую функцию работника.

*1-2 Неправильное использование оборудования, инструмента, материалов.*

Оборудование, инструмент или материалы применялись не в соответствии с инструкцией по эксплуатации, технологической картой и т.п.

*1-3 Неправильное размещение оборудования, инструмента, материалов.*

Размещение оборудования, инструментов или материалов привело к происшествию при наличии у участника происшествия знаний инструкции о правильном размещении (работник был ознакомлен с инструкцией).

*1-4 Неправильное закрепление оборудования, инструмента, материалов.*

Происшествие произошло по причине неправильного закрепления оборудования, инструмента, материалов при наличии у участника происшествия знаний инструкции о правильном закреплении (работник был ознакомлен с инструкцией).

*1-5 Использование неисправного оборудования, инструмента, материалов.*

Участник происшествия знал о неисправности, но приступил к выполнению работы или продолжил ее выполнение и не принял мер по остановке работ по причине неисправности.

*1-6 Эксплуатация оборудования с необоснованной скоростью.*

Превышены пределы параметров работы оборудования, таких как – скорость шлифовального круга, пропускная способность установки и т.д.

*1-7 Техническое обслуживание/ремонт оборудования во время его работы.*

Производились техническое обслуживание или ремонт оборудования во время его работы, в то время как требования эксплуатации данного оборудования предписывают его остановку при производстве данных действий.

*1-8 Другие нарушения использования инструмента/ оборудования.*

## **2. Нарушения поведения.**

*2-1 Употребление наркотических, токсических средств или алкоголя и/ или нахождение в состоянии алкогольного, наркотического или токсического опьянения.*

Участник происшествия употреблял наркотические, токсические средства или алкоголь и/ или находился в состоянии алкогольного, наркотического или токсического опьянения.

*2-2 Акты насилия.*

Имели место любые физические или словесные конфронтации, которые могут привести к травме или душевным страданиям.

*2-3 Хулиганство на рабочем месте.*

Участник (участники) происшествия совершал хулиганские действия.

*2-4 Другие нарушения поведения.*

## **3. Нарушения правил проведения работ, инструкций.**

*3-1 Нарушение правил проведения работ отдельным работником.*

Отдельный работник в полной мере понимал, что идет на риск, однако все равно решил выполнять работу таким образом.

*3-2 Нарушение правил проведения работ группой работников.*

Группа работников в полной мере понимала, что идет на риск, однако все равно решила выполнять работу таким образом, т.е. решить проблему несмотря на то, что знала, что нарушает установленные правила.

*3-3 Нарушение правил проведения работ руководителем.*

Непосредственный или другой руководитель понимал, что идет на риск, однако все равно решил выполнять работу таким образом.

*3-4 Выполнение работ без разрешения (допуска).*

Работник выполнял работы без соответствующего разрешения (наряда-допуска) или Непосредственный руководитель запретил ему выполнять данные работы.

### *3-5 Неправильное положение при выполнении работ.*

Работник находился на небезопасном, неустойчивом или нестандартном полу (основании), или при работе принимал небезопасные положения тела.

### *3-6 Работа или передвижение с необоснованной скоростью.*

Работник работал с необоснованной скоростью, не замедлял скорость работы, чтобы работать безопасно, например: бежал, добавлял химические реактивы слишком быстро или слишком медленно и т. д.

### *3-7 Нарушение правил проведения работ с целью ускорить их выполнение.*

Работник, выполняющий работу, хотел сделать ее быстрее, поэтому игнорировал требования безопасности.

### *3-8 Другие нарушения правил проведения работ.*

## **4. Нарушения применения мер защиты.**

### *4-1 Не используются СИЗ.*

СИЗ не применялись, хотя были выданы, и работник был проинструктирован об их использовании и обучен этому.

### *4-2 Неправильное использование СИЗ.*

Необходимые СИЗ использовались, но ненадлежащим образом, например, был подобран несоответствующего размера дыхательный аппарат или защитные очки, неправильно выбран тип респиратора, неправильно проводилось техническое обслуживание или осмотр СИЗ.

### *4-3 Ненадлежащая изоляция источников энергии.*

При производстве работ любой вид энергии, представляющей опасность: кинетической, электрической, потенциальной, гидравлической – не был изолирован, отключен, стравлен и т.п. Не была обеспечена соответствующая блокировка, не вывешены предупреждающие таблички, не обеспечена периодическая проверка надежности отключения.

### *4-4 Отключенные или демонтированные предохранительные устройства, системы предупреждения или защитные устройства.*

Предохранительные устройства, системы предупреждения или защитные устройства присутствовали, но были выключены или приведены в нерабочее состояние либо были демонтированы.

### *4-5 Другие нарушения применения мер защиты.*

## **Неосознанные нарушения.**

## **5. Невнимательность.**

### *5-1 Физическое перенапряжение.*

Работник пытался выполнить больше, чем позволяли его физические возможности, т. е. переносил слишком тяжелый груз, подвергался физической нагрузке дольше установленного времени и т. д.

### *5-2 Незнание существующих опасностей.*

Участник происшествия не был предупрежден о существующих опасностях.

### *5-3 Неверное принятие решения или ошибочное суждение.*

Ситуация была неправильно воспринята, в результате чего было принято неверное решение.

*5-4 Отвлечен другими проблемами.*

Участник происшествия был отвлечен другими делами, не имеющими отношения к его должностным обязанностям, и не следил за работой, поэтому он не понимал или понял слишком поздно, что произошло.

*5-5 Невнимание к устойчивости и окружению.*

Работник просто не заметил препятствие на своем пути или состояние поверхности.

*5-6 Механически, рутинно выполняемая работа без должного внимания.*

Участник происшествия занимался рутинной, монотонной деятельностью и в результате отвлекся и не заметил опасности.

*5-7 Отсутствие предупреждения.*

Работник или руководитель знал о факте наличия опасного условия или опасного действия, однако не предупредил работников своей или будущей смены об опасности, например: неисправный инструмент не был помечен.

*5-8 Другие неосознанные нарушения.*

**Условия.**

**6. Проблемы, связанные с системами защиты.**

*6-1 Не отвечающие требованиям или недостаточные предохранительные, изолирующие или защитные устройства.*

Предохранительные, изолирующие или защитные устройства имелись в наличии, но не обеспечивали защиты.

*6-2 Неисправные предохранительные, изолирующие или защитные устройства.*

Предохранительные, изолирующие или защитные устройства присутствовали, но были неисправны.

*6-3 Не отвечающие требованиям СИЗ.*

Необходимые СИЗ отсутствовали или СИЗ присутствовали, но не обеспечивали защиты.

*6-4 Неисправные СИЗ.*

СИЗ присутствовали, но не были исправны.

*6-5 Не отвечающие требованиям или отсутствующие системы предупреждения.*

Системы предупреждения отсутствовали или были установлены, однако, они не дали предупреждения в момент происшествия.

*6-6 Неисправные системы предупреждения.*

Были установлены системы предупреждения, однако в момент происшествия они были неисправны.

*6-7 Не отвечающее требованиям или отсутствующее ограждение рабочей зоны и оборудования.*

Оборудование отсутствовало или не было должным образом ограждено, и участники происшествия не были защищены от воздействия химикатов, раскаленных поверхностей, электричества и т.д.



*6-8 Не закреплены оборудование или материалы.*

Оборудование, материалы не были должным образом закреплены или не имели страховки на случай движения или падения, например: незакрепленная лестница, недостаточно закрепленный груз, отсутствие упорных блоков на лесах и т.д.

*6-9 Другие проблемы, связанные с системами защиты.*

## **7. Проблемы, связанные с оборудованием, инструментом, ТС.**

*7-1 Неисправное оборудование.*

Оборудование, на котором или с помощью которого производились работы, выбрано правильно, но было неисправно.

*7-2 Не отвечающее требованиям оборудование.*

Оборудование, на котором или с помощью которого производились работы, не соответствовало требованиям, предъявляемым к данному виду работ.

*7-3 Неправильно подготовленное оборудование.*

Оборудование, на котором или с помощью которого производились работы, не было подготовлено (настроено) в соответствии с документацией, устанавливающей данные требования (например, инструкция по эксплуатации, технологическая схема, проект производства работ).

*7-4 Неисправные инструменты.*

Инструмент, с помощью которого производились работы, выбран правильно, но был неисправен.

*7-5 Не отвечающие требованиям инструменты.*

Инструмент, с помощью которого производились работы, не соответствовал требованиям, предъявляемым к данному виду работ.

*7-6 Неправильно подготовленные инструменты.*

Инструмент, с помощью которого производились работы, не был подготовлен (настроен в соответствии с документацией, устанавливающей данные требования (например, инструкция по эксплуатации, технологическая схема, проект производства работ).

*7-7 Неисправное ТС.*

Происшествие произошло по причине технически неисправного ТС.

*7-8 ТС, не отвечающее типу выполняемых работ.*

Происшествие произошло при использовании ТС, не предназначенного для данного вида работ, например: перевозка людей с помощью неподготовленного грузового автомобиля.

*7-9 Неправильно подготовленное ТС.*

ТС было предназначено для использования в конкретных целях, но не прошло соответствующей подготовки. Например: не были установлены зимние шины.

*7-10 Скрытые дефекты.*

Происшествие было вызвано скрытым дефектом оборудования, инструментов или ТС, о котором участники происшествия не могли знать или определить его.

*7-11 Другие проблемы, связанные с оборудованием, инструментом, ТС.*



## **8. Незащищенность от воздействия опасных природных или производственных факторов.**

### *8-1 Огонь или взрыв.*

Причиной происшествия явилась непредусмотренная технологическим процессом незащищённость от воздействия огня и (или) взрыва.

### *8-2 Шум.*

Причиной происшествия явилась непредусмотренная технологическим процессом незащищённость от воздействия шума.

### *8-3 Вибрация.*

Причиной происшествия явилась непредусмотренная технологическим процессом незащищённость от воздействия вибрации.

### *8-4 Электрическое напряжение.*

Причиной происшествия явилась непредусмотренная технологическим процессом незащищённость от воздействия разницы электрических потенциалов.

### *8-5 Излучение.*

Причиной происшествия явилась незащищённость от воздействия излучения: высокочастотного лазерного, ионизирующего и т. д.

### *8-6 Экстремальные температуры.*

Причиной происшествия явилась незащищённость от воздействия экстремальных температур.

### *8-7 Опасные химические вещества.*

Причиной происшествия явилась незащищённость от воздействия крайне опасных химических реагентов, применяемых в технологическом процессе, например, агрессивных, токсичных или экологически опасных химикатов.

### *8-8 Механические источники опасности.*

Причиной происшествия явилась незащищённость от воздействия острых краёв оборудования, движущихся или вращающихся частей оборудования и т. д.

### *8-9 Ураган или иные природные катаклизмы.*

Происшествие было прямым или косвенным результатом шторма, торнадо, урагана, града и т. д.

### *8-10 Другие опасные природные или производственные факторы.*

## **9. Состояние рабочего места/рабочая обстановка.**

### *9-1 Беспорядок или мусор.*

Рабочее место или зона выполнения работ содержались в беспорядке и не убирались.

### *9-2 Скользкий пол или проход.*

Причиной происшествия явилась скользкая поверхность пола или в проходах на рабочем месте, или в зоне производства работ.

### *9-3 Скученность или ограниченное пространство.*

Причиной происшествия явилась неудачная компоновка рабочего места, отсутствие достаточного количества проходов или подходов к оборудованию или инструментам, недостаточная ширина проходов, или было выделено недостаточно площади или пространства для производства данного вида работ.

#### *9-4 Недостаточное или избыточное освещение.*

Причиной происшествия явилось воздействие не отвечающего соответствующим требованиям освещения.

#### *9-5 Не отвечающая требованиям вентиляция.*

Происшествие произошло из-за не отвечающей требованиям вентиляции: недостаточной (что привело к повышению температуры воздуха рабочей зоны, снижению концентрации кислорода или повышению концентрации химических веществ и т.п.) или избыточной (что привело к сквознякам, наличию в воздухе пылевых примесей и т.п.).

#### *9-6 Не отвечающая требованиям организация рабочего места.*

Плохой доступ к инструментам или объектам, плохая эргономика рабочего места или рабочей зоны, недостаточный для выполнения работы обзор и т.п.

#### *9-7 Другие факторы, связанные с рабочим местом/обстановкой.*

### **Системные причины.**

#### **1. Физическое состояние.**

Группа причин, связанных с отклонением от нормального физического состояния участников происшествия, необходимого для безопасного выполнения работ.

##### *1-1 Постоянные или временные физические нарушения.*

Происшествие было связано с тем, что его участник имел постоянный физический недостаток (например, хронические заболевания, нарушения зрения, не позволившее увидеть детали и т. д.) или временный физический недостаток (например, переломы, мышечные боли, мигрень, заболевание и т. д.)

##### *1-2 Несоответствие физических способностей работника характеру выполняемых работ.*

Антропометрические данные и (или) силовые показатели работника не позволяли безопасно выполнить работу.

##### *1-3 Усталость.*

Участник происшествия чувствовал усталость (например: он работал слишком долго без отдыха, работал за пределами нормальной продолжительности своей смены, долгое время работал в две смены или не отдыхал в течение длительного периода, работал без выходных).

##### *1-4 Снижение работоспособности, внимания вследствие влияния внешних факторов.*

Происшествие вызвано тем, что участник происшествия не мог безопасно выполнять работу, находясь под воздействием внешних факторов окружающей среды (например, температура, давление, содержание кислорода).

##### *1-5 Ухудшение состояния здоровья вследствие употребления наркотических, токсических средств или алкоголя.*

Во время происшествия работник находился в состоянии алкогольного, наркотического или иного токсического опьянения.

*1-6 Не прохождение медицинского осмотра.*

Работник не проходил медицинский осмотр.

*1-7 Другое.*

## **2. Психическое состояние.**

Группа причин, связанных отклонениям от нормального психического состояния участников происшествия, необходимого для безопасного выполнения работ.

*2-1 Эмоциональное возбуждение или перенапряжение.*

Происшествие было связано с тем, что работник находился в состоянии эмоционального возбуждения или перенапряжения по рабочим или по личным причинам, которые повлияли на его эмоциональное состояние.

*2-2 Страхи, фобии*

Происшествие было связано с тем, что у работника имелись определенные страхи (например, он мог испытывать страх при работе на высоте, подъеме по лестнице, испытывать страх замкнутого пространства и т. д.).

*2-3 Озабоченность проблемами.*

Участник происшествия был озабочен собственными проблемами и не сконцентрировался на выполняемой работе (например: у него были проблемы дома или на работе).

*2-4 Чувство разочарования или расстройства, подавленность.*

Происшествие было связано с тем, что работник был чем-то расстроен (например, не получил повышения или премию, на которую рассчитывал, не получал одобрения от своего Непосредственного руководителя, старался изо всех сил, но не видел результатов своей деятельности и т.д.), или находился в подавленном состоянии и вследствие этого не смог уделить должного внимания вопросам обеспечения безопасности.

*2-5 Боязнь неисполнения приказа руководителя.*

Работник понимал, что идет на риск, однако выполнял работу, следуя приказу своего руководителя, находясь под давлением с его стороны.

*2-6 Боязнь потери премии, зарплаты, увольнения.*

Работник понимал, что идет на риск, однако выполнял работу, потому что от выполнения именно этой работы напрямую зависели его зарплата или премия, либо его могли уволить.

*2-7 Бессмысленная или унижительная работа.*

Работник считал, что выполняемая работа бессмысленна, бесполезна или унижительна и поэтому не уделил должного внимания вопросам обеспечения безопасности.

*2-8 Крайность суждений/необходимость принять быстрое решение.*

Выполняемая работа требовала принятия быстрых решений, что привело к стрессу и принятию непродуманного решения, либо не хватило информации для принятия решения.

*2-9 Чрезмерная концентрация внимания/ослабление восприятия.*

Рабочая среда способствовала происшествию, поскольку работа требовала большой концентрации (например, работник был так поглощен работой, что не сумел распознать опасность).

Примечание:

*Рабочая среда – опасные вещества или их смесь, обращающиеся (задействованные) в производственном процессе.*

*2-10 Скука.*

Работник не обращал внимание на требования безопасности по причине выполнения однообразных или монотонных операций.

*2-11 Другое.*

### **3. Готовность к аварийным ситуациям.**

Группа причин, связанных с недостаточным уровнем готовности к локализации и ликвидации аварийных ситуаций.

*3-1 Ошибки в определении всех вероятных аварийных ситуаций.*

При составлении соответствующих документов реагирования на аварийные ситуации не были учтены возможные сценарии их возникновения, приведшие к событию (аварии, пожару и т.п.) в ходе производственной деятельности.

*3-2 Ошибки при составлении Планов реагирования на аварийные ситуации.*

При составлении Планов реагирования на аварийные ситуации (Планы тушения пожаров, ПМЛА, ПЛАРН) были допущены ошибки, повлекшие за собой нежелательные события при реагировании на аварийные ситуации, либо в планах не предусмотрены соответствующие мероприятия, направленные на предупреждение аварийных ситуаций.

*3-3 Ошибки при определении состава и в действиях сил реагирования на аварийные ситуации.*

Ненадлежащее определение достаточности сил и средств и (или) их действий.

*3-4 Недостатки в организации и привлечении сил и средств медицинской помощи.*

Ненадлежащая организация медицинской помощи.

*3-5 Ошибки при локализации или ликвидации аварийной ситуации.*

Недостаточная подготовка сил реагирования на аварийные ситуации.

*3-6 Другое.*

### **4. Организация закупки, договорная деятельность.**

Группа причин, связанных с нарушениями при проведении закупки и (или) заключении договора с подрядной организацией.

*4-1 Ошибочный выбор, заказ вследствие недостатка знаний.*

Итогом недостаточности знаний стал заказ неправильного материала, инструментов или оборудования, что привело к происшествию.

*4-2 Неправильное составление технического задания на закупку.*

Ошибки при составлении технических заданий на закупку. Поставка материала, инструментов или оборудования была следствием неверного оформления технического задания, что привело к происшествию.

*4-3 Поверхностный поиск необходимых материалов и оборудования.*

При поиске материалов и оборудования не учитывались все необходимые аспекты деятельности.

#### *4-4 Направление неверных спецификаций поставщикам.*

Ошибки при составлении спецификаций на закупаемую продукцию/услуги.

#### *4-5 Неправильный выбор маршрута доставки.*

Ошибки при выборе маршрутов доставки закупаемых материалов.

#### *4-6 Ошибки при сдаче-приемке.*

Нарушение процедуры сдачи приемки оборудования/материалов.

#### *4-7 Отсутствие сертификации, паспортизации.*

Поставленные материал, оборудование или инструменты не имели требуемые паспорта, сертификаты, что привело к происшествию.

#### *4-8 Не доведение требований ПБиОТ до поставщика/подрядчика.*

Поставщик/ Подрядчик не был проинформирован надлежащим образом о требованиях в области ПБиОТ, предъявляемых к Подрядчику.

#### *4-9 Отсутствие или неправильная маркировка опасных грузов, материалов.*

Маркировка на опасных грузах, материалах отсутствует, либо не соответствует предъявляемым требованиям.

#### *4-10 Нарушение процедур выбора, неправильный выбор подрядчика.*

Выбор Подрядчика был проведен с нарушением установленной процедуры по оценке соответствия подрядчика требованиям ПБОТОС для выполнения данной работы.

#### *4-11 Отсутствие оценки соответствия подрядчика.*

С Подрядчиком был заключен договор на выполнение работ без проведения оценки соответствия подрядчика требованиям ПБОТОС для выполнения данной работы.

#### *4-12 Другое.*

### **5. Поведение.**

Группа причин, связанных с поведением участников происшествия, несоответствующим установленным нормам.

#### *5-1 Поощряется или игнорируется неправильный поступок.*

Непосредственный руководитель знал, что работник не соблюдал требования и инструкции по ПБОТОС, но он одобрил действия этого работника, либо не остановил его.

#### *5-2 Негативный пример руководителя.*

Непосредственные руководители демонстрировали отрицательный пример отношения к вопросам ПБОТОС при выполнении работы перед своими работниками.

#### *5-3 Безразличие руководителя.*

Руководитель работ не уделял должного внимания состоянию работника, либо тому, как он выполняет работу.

#### *5-4 Негативный пример коллег, товарищей.*

Коллеги по работе демонстрировали отрицательный пример отношения к вопросам ПБОТОС при выполнении работы совместно с участником происшествия.

#### *5-5 Агрессия, хамство.*

Участник происшествия проявил агрессивность, что привело к возникновению данного происшествия.

*5-6 Руководитель заставляет спешить.*

Происшествие произошло в связи с тем, что Непосредственный руководитель дал ясно понять, что скорость выполнения работы имела большее значение, чем соображения безопасности.

*5-7 Бравада, боязнь показаться трусом.*

Работник осознавал, что идет на риск, однако выполнял работу, опасаясь обвинений в трусости или бравируя своей смелостью.

*5-8 Другое.*

## **6. Уровень квалификации.**

Группа причин, связанных с не отвечающим требованиям уровнем квалификации участников происшествия.

*6-1 Недооценка требуемой квалификации.*

Участник происшествия или его руководитель считали, что у участника происшествия была достаточная квалификация для выполнения работы, но фактически ему не хватило требуемых навыков.

*6-2 Недостаточно практических навыков.*

Участник происшествия имел достаточную теоретическую подготовку, однако ему не хватило практических навыков для безопасного выполнения работ.

*6-3 Недостаточная стажировка по квалификации.*

Стажировка и практика для конкретного участника были организованы и проводились, но оказались недостаточными или имели формальный характер.

*6-4 Недостаточные навыки вследствие редкого исполнения работ.*

Работник прошел обучение для выполнения работы, но операция, при которой произошло происшествие, производилась очень редко или участник происшествия редко этим занимался, поэтому ему не хватило навыков безопасного выполнения работ.

*6-5 Другое.*

## **7. ЛНД (Стандарты, Инструкции и т.п.).**

Группа причин, связанных с отсутствием ЛНД, нарушениями по информированию и ознакомлению с требованиями ЛНД, нарушениями при разработке ЛНД.

*7-1 Отсутствие ЛНД.*

Необходимые для обеспечения безопасности производственного процесса ЛНД не были разработаны.

*7-2 Недостаточные, неконкретные, противоречивые ЛНД.*

Необходимые для обеспечения безопасности производственного процесса ЛНД были разработаны, утверждены и введены в действие, однако не содержали достаточного описания процесса, либо были недостаточно детализированы или непонятны, противоречили друг другу.



### *7-3 Нарушения, связанные с разработкой ЛНД.*

Необходимые для обеспечения безопасности производственного процесса ЛНД были разработаны, однако не были утверждены и введены в действие.

### *7-4 Отсутствие доступа к ЛНД на рабочем месте.*

Необходимые для обеспечения безопасности производственного процесса ЛНД не были доведены до непосредственных исполнителей или их Непосредственных руководителей.

### *7-5 Другое.*

## **8. Организация, лидерство, мотивация.**

Группа причин, связанных с недостаточным уровнем лидерства Работников и(или) руководителей, а также некачественной организацией работ, оценкой рисков до и во время проведения работ.

### *8-1 Противоречивость ролей/сфер ответственности.*

Задача не была четко определена, не были даны точные указания. Это может включать неясные разграничения ответственности, плохое делегирование полномочий или конфликтные ситуации, когда за один вопрос несут ответственность несколько человек.

### *8-2 Не отвечающее требованиям лидерство.*

Работник, непосредственно ответственный за обеспечение функций по ПБОТОС, не выполнил свои обязанности по обеспечению безопасного выполнения работ в полной мере. Это может включать толерантное отношение к нарушениям, отсутствие обратной связи, плохое знание условий на рабочих местах или недостаточное стимулирование работников по вопросам ПБОТОС.

### *8-3 Недостатки планирования безопасного выполнения работ.*

Причиной происшествия явилось то, что работы или мероприятия не были должным образом спланированы. Например, при оформлении наряд-допуска на выполнение работ повышенной опасности работ не были в полной мере учтены опасные факторы, безопасные методы работы, особенности оборудования.

### *8-4 Неправильное определение источников опасности на рабочем месте и (или) уровней их риска.*

Причиной происшествия явилась неспособность определить все имеющиеся источники опасности на рабочем месте или уровень их риска, например, провести анализ безопасности выполнения работ (оценку риска).

### *8-5 Отсутствие должного внимания к источникам опасности/инцидентам.*

Ранее был определен источник опасности или произошло происшествие, что должно было привлечь внимание к проблеме, однако корректирующие действия не были предприняты, не проведена предварительная оценка риска выполняемых работ. Например, невыполнение мероприятий, разработанных на основе оценки риска и выявления опасностей, уроков из расследования происшествий, не надлежащего применения критериев риска или преждевременное открытие/закрытие действий (например, работ повышенной опасности). Часть процессов оценки риска в этой категории включает: анализ технологических рисков, оценку надежности обслуживания и ремонта, анализ на основе рисков, исследование причин происшествий, количественный анализ рисков и проверку безопасности, не выполнение в срок предписаний органов государственной власти в области промышленной, пожарной безопасности и внутренней системы производственного контроля.



*8-6 Отсутствие, недостаточность мотивации работать безопасно.*

Приоритет производственных или временных задач создал мотивацию пренебрежения требованиями ПБОТОС.

*8-7 Не отвечающая требованиям система управления изменениями.*

Происшествие было из-за проблем, связанных с процессом управления изменениями, включая: идентификацию изменений; оценку изменений, таких как эффективность процесса; своевременное исполнение; идентификацию опасности; последующее наблюдение за действиями, а так же изменение состава работников/исполнителей работ.

*8-8 Не отвечающая требованиям система отчетности о происшествиях/ расследовании происшествий.*

По происшествиям не соблюдались правила и процедуры отчетности и расследования, уроки и рекомендации, которые могли бы предотвратить подобные происшествия, не разрабатывались, или не было системы отслеживания принятия мер по происшествиям, или не обсуждались результаты расследований.

*8-9 Ошибки при работе и прекращении отношений с подрядчиками.*

Работы, выполненные подрядчиками не в полном объеме или работы, выполненные некачественно, с недостатками.

*8-10 Не отвечающее требованиям планирование и реализация корректирующих и предупреждающих мероприятий.*

Необходимые корректирующие/ предупреждающие мероприятия не были запланированы или были запланированы, но не выполнялись своевременно и (или) в полном объеме.

*8-11 Текучесть кадров.*

Работодатель не в состоянии создать привлекательные условия труда для своих работников, что приводит к частой смене персонала вследствие увольнений и, как результат, к проблемам с их обучением, стажировкой и мотивацией работать качественно и безопасно.

*8-12 Не отвечающие требованиям пути эвакуации с рабочего места*

Пути эвакуации работников с рабочего места или места производства работ не отвечали требованиям, установленным ЛНД, НПА или проектной документации.

*8-13 Другое.*

**9. Обучение, передача знаний.**

Группа причин, связанных с отсутствием обучения (всех видов), либо обучением, проведенным с нарушением установленных требований.

*9-1 Не обеспечено обучение по определенной теме.*

Для конкретного работника не было проведено обучение по определенной теме. Причинами этого могли быть неспособность определить необходимость обучения, недостоверная информация о том, что обучение проводилось в прошлом, или сознательное решение не проводить обучение.

*9-2 Недостаточное обучение.*

Обучение было проведено, но необходимые знания не были переданы. Потенциальные причины могут включать слабую разработку программы обучения, целей обучения, плохие программы инструктажей, плохо подготовленные обучающие материалы, недостаточные

усилия инструктора в начале обучения или неспособность определить, усвоили ли обучаемые лица материал.

*9-3 Не обеспечена стажировка.*

Для конкретного работника не была проведена стажировка, либо происшествие было связано с тем, что Непосредственный руководитель или более опытный коллега не являлись наставниками для нового работника.

*9-4 Отсутствие инструктажей.*

Не проводились инструктажи по ПБиОТ, необходимые согласно ЛНД и НПА.

*9-5 Не отвечающие требованиям инструктажи.*

Инструктажи по ПБиОТ проводились, но не соответствовали установленным требованиям или носили формальный характер.

*9-6 Не отвечающие требованиям знания и навыки безопасного выполнения работ.*

Недостаточные знания технологического процесса, оборудования, требований организации и проведения работ, а также реагирования на опасную ситуацию, необходимых для принятия предупреждающих или смягчающих защитных противоаварийных мер.

*9-7 Другое.*

**10. Информирование, коммуникация, координация, средства связи.**

Группа причин, связанных с непонятными или ошибочными указаниями и распоряжениями в устной или письменной форме, либо их отсутствием. К данной не относятся такие документы, как ЛНД или др. постоянные процедуры, стандарты или спецификации.

*10-1 Совещания не отвечают требованиям или не проводятся.*

Совещания по ПБОТОС не проводились или на них не обсуждались вопросы ПБОТОС, относящиеся к происшествию.

*10-2 Отсутствие горизонтальной связи, координации между бригадами, сменами, работниками.*

Происшествие было связано с тем, что не было должного общения между работниками.

*10-3 Отсутствие вертикальной связи, координации внутри организации.*

Происшествие было связано с тем, что не было должного общения между руководителем и работниками.

*10-4 Отсутствие координации между различными организациями.*

Происшествие было связано с тем, что одновременно производимые несколькими организациями работы не были скоординированы.

*10-5 Отсутствие средств коммуникации, связи.*

Происшествие было связано с тем, что отсутствовали необходимые средства коммуникации (телефоны, компьютеры, почта, магнитофоны, проекторы слайдов и т.д.).

*10-6 Недостаточные средства, методы коммуникации, связи.*

Происшествие было связано с тем, что средства коммуникации не позволяли полностью и четко передавать необходимую информацию.

*10-7 Помехи при передаче сообщений.*

Устное распоряжение не было правильно передано в связи с шумом или помехами.

*10-8 Искаженная информация, неправильные инструкции.*

Происшествие было связано с тем, что необходимая для безопасного производства работ информация была искажена, вследствие чего полученные инструкции стали неверными (неправильными).

*10-9 Отсутствие стандартной, однозначной терминологии, визуальной передачи информации, предупреждающих знаков.*

Происшествие было связано с тем, что необходимая для его предотвращения информация не достигла цели по причине использования непонятных предупреждающих знаков, табличек, применения непонятной терминологии.

*10-10 Слишком длинные, запутанные или короткие, недостаточные сообщения.*

Происшествие было связано с тем, что сообщение было слишком длинным или не включало достаточно информации.

*10-11 Не используется метод подтверждения, что информация принята, задание понято.*

Устное распоряжение было неправильно понято и выполнено неправильно, в связи с тем, что от работника не потребовали подтверждения того, что он понял задание.

*10-12 Неправильное документирование.*

Происшествие было связано с тем, что необходимая для его предотвращения информация не была должным образом задокументирована.

*10-13 Другое.*

## **11. Технология, проектирование.**

Группа причин, связанных с нарушениями при проектировании объекта/оборудования, неисполнением требований проектной документации или технологических процедур.

*11-1 Не отвечающие требованиям технические решения вследствие сложности, новизны проекта, недостатка знаний.*

Причиной происшествия явились неподходящее техническое решение, недостаточно прочные строительные материалы, неправильно установленные задвижки, трубопроводы в проходах и т. д.

*11-2 Отсутствие описания проводимых работ в проектной и (или) иной документации.*

Причиной происшествия явилось отсутствие и как следствие не исполнение, безопасного порядка проведения работ в проектной и (или) иной документации (Проект организации строительства, Проект производства работ и пр.).

*11-3 Проведение работ без утвержденной проектной документации.*

Причиной происшествия явилось отсутствие утвержденной проектной документации.

*11-4 Не отвечающее требованиям обращение с отходами.*

Нарушения технологии при обращении с отходами.

*11-5. Неисполнение технических или технологических процедур.*

Невыполнение или недостаточное выполнение процедур,

*11-6 Недостаточная оценка потенциальной аварии на этапе проектирования.*

Причиной происшествия явился тот факт, что не была дана адекватная оценка потенциальной аварии на начальном этапе проектирования.

*11-7 Другое.*

## **12. Инструменты, оборудование, ТС, материалы.**

Группа причин, связанных с нарушениями при эксплуатации, включая операции по ремонту и обслуживанию, и утилизации оборудования, ТС, инструментов и материалов.

*12-1 Недостаточное количество материалов, инструмента или оборудования.*

Причиной происшествия была нехватка материалов, инструментов или оборудования.

*12-2 Неверная идентификация, недостаточная информация об опасностях оборудования, материалов.*

Паспорта материалов, инструкции по эксплуатации оборудования и инструментов не содержали достаточной информации об их безопасном использовании, что привело к происшествию.

*12-3 Несоответствующая упаковка, транспортировка.*

Материалы, оборудование или инструменты не были должным образом упакованы или неправильно транспортировались к месту выполнения работ, что привело к происшествию.

*12-4 Отсутствие проверки при получении.*

При получении не производились соответствующие проверки оборудования, материалов и инструментов, что привело к происшествию.

*12-5 Неправильная сборка, наладка, настройка.*

Оборудование и инструменты были собраны, налажены или настроены не в соответствии с инструкциями по их эксплуатации, что привело к происшествию.

*12-6 Несоответствующий ремонт или его отсутствие.*

Ремонт оборудования или инструментов не был произведён или был произведен либо некачественно, либо в нарушение требований инструкций изготовителя, проектной документации, экспертного заключения, что привело к происшествию.

*12-7 Несоответствующее обслуживание, хранение.*

Проблемы обслуживания, тестирования и хранения включая неисполнение требований и невыполнение программ и (или) несоблюдение инструкций изготовителя, проектной документации, экспертного заключения.

*12-8 Нарушение режима использования и эксплуатации, ненадлежащее обращение.*

Нарушения процесса установления, мониторинга и отклонения от действующих параметров, установленных для соблюдения требований проектирования, обеспечения и контроля механической целостности, а также обеспечения безопасной эксплуатации объекта и оборудования. Например, превышение установленной максимальной нагрузки или использования за пределами, установленного для инструментов или оборудования разрешённого диапазона температур/давления/мощности, что привело к происшествию.

*12-9 Отсутствие своевременной экспертизы, проверки, поверки в период эксплуатации.*

Нарушения или невыполнение программ мониторинга фиксированного оборудования, предназначенных для обнаружения или надзора за механизмами отказов, таких как коррозия, эрозия или растрескивание. В том случае если причина могла быть идентифицирована с

помощью технического обслуживания, ревизии или иных диагностических работ, следует выбирать «проверку оборудования в период эксплуатации», а не «причины пунктов: 12-5, 12-6, 12-7».

*12-10 Использование оборудования, инструментов, материалов с истекшим сроком годности/эксплуатации.*

Оборудование, инструменты и материалы применялись за пределами установленного изготовителем срока их годности/эксплуатации, что привело к происшествию.

*12-11 Несоответствие заявленным характеристикам, плохое качество.*

Характеристики и качество материалов, инструментов и оборудования не соответствовали данным, заявленным в документации изготовителя, что привело к происшествию.

*12-12 Несоответствующий(ая) требованиям вывод из эксплуатации/ утилизация оборудования, инструментов, материалов.*

Вывод из эксплуатации, обращения или утилизация оборудования, инструментов или материалов производилась не в соответствии с указанными производителем требованиями или в нарушение установленного законодательства, что привело к происшествию.

*12-13 Другое.*

### **13. Контроль.**

Группа причин, связанных с отсутствием или недостаточным уровнем контроля, включая контроль за процессом проектирования.

*13-1 Отсутствие контроля/аудита/проверок.*

Не осуществлялся контроль за соблюдением требований по ПБОТОС, не проводились аудиты или проверки работы системы управления ПБОТОС.

*13-2 Не отвечающий требованиям контроль/аудит/проверки.*

Контроль, аудит или проверки по ПБОТОС проводились, но не в соответствии с установленными правилами их проведения. Например, осуществление производственного контроля.

*13-3 Не отвечающие требованиям технические решения вследствие недостаточного контроля за проектированием (неправильное проведение внутренней экспертизы, и др.).*

Причиной происшествия явился недостаточный контроль процесса проектирования.

*13-4 Не отвечающие требованиям технические решения вследствие игнорирования замечаний внутренних проверок на этапе проекта.*

Причиной происшествия явилось игнорирование замечаний по результатам внутренних проверок.

*13-5 Другое.*

## **ПРИЛОЖЕНИЕ 5. РЕКОМЕНДАЦИИ ПО РАЗРАБОТКЕ КОРРЕКТИРУЮЩИХ МЕРОПРИЯТИЙ/ ДЕЙСТВИЙ ПО РЕЗУЛЬТАТАМ РАССЛЕДОВАНИЯ ПРОИСШЕСТВИЯ**

Корректирующие мероприятия по результатам внутреннего расследования происшествий разрабатываются с целью устранения определенных системных причин происшествия и недопущения повторения подобных происшествий в будущем.

Корректирующие мероприятия подразделяются на технические и организационные (перечислены в порядке снижения результативности):

1. технические:
  - исключение опасностей, в том числе:
    - ◆ исключение применения (хранения) опасных веществ;
    - ◆ исключение применения опасного оборудования;
    - ◆ исключение/изменение технологической операции или ее части;
    - ◆ автоматизация технологических процессов;
    - ◆ механизация труда;
  - замена опасностей – снижение уровня риска, в том числе:
    - ◆ замена опасного оборудования на менее опасное;
    - ◆ замена применяемых опасных материалов на менее опасные;
    - ◆ изоляция опасностей и применение инженерных решений, в том числе:
    - ◆ установка защитных блокировок и сигнализации, средств коллективной защиты;
    - ◆ ограждение или изоляция оборудования, опасных частей и деталей;
2. организационные:
  - разработка инструкций и правил;
  - надзор;
  - оформление нарядов-допусков;
  - проведение обучения и инструктажа;
  - установка предупреждающих знаков;
  - использование СИЗ;
  - меры экстренного медицинского и аварийного реагирования.

При разработке корректирующих мероприятий необходимо учитывать:

- являются ли мероприятия технически осуществимыми и обоснованными, в первую очередь следует обращать внимание на те мероприятия, которые дают наибольший эффект при минимальных затратах;
- существует ли возможность появления новых и модифицированных опасностей, связанных с внедрением планируемых мероприятий.

Корректирующие мероприятия должны соответствовать следующим принципам:

- Конкретный: Относится к четко определенному мероприятию, направленному на конкретную область для улучшения;
- Измеримый: Измерение результатов выполненного мероприятия тем или иным способом, и проверка его выполнения;
- Достижимый: Конкретное устранение причины происшествия, выявленной при расследовании;

- Реалистичный: Возможность выполнения рекомендованного мероприятия (знание реальных ресурсов и имеющегося времени);
- Основанный на времени: Указание реального периода времени, в течение которого данное мероприятие должно быть завершено.



## ПРИЛОЖЕНИЕ 8. ФОРМА МОЛНИИ

# МОЛНИЯ №

Дата/время  
происшествия

Место происшествия:

Блок/Общество  
Группы

### ОБСТОЯТЕЛЬСТВА

### МЕСТО ПРОИСШЕСТВИЯ

Место для фотографий

### ПРЕДВАРИТЕЛЬНЫЕ ПРИЧИНЫ ПРОИСШЕСТВИЯ

### ВАЖНО!

## ПОРЯДОК ЗАПОЛНЕНИЯ ИНФОРМАЦИОННОГО ЛИСТКА «МОЛНИЯ»

**Нумерация** – указывается номер Молнии в формате «номер происшествия - уровень происшествия - ББ ОГ – дата происшествия» (пример: №84668-I-РиД-08.08.2022).

Размер шрифта – 16; Стил ь шрифта – Еurore; Выровнять по центру.

**Дата/время происшествия** – указывается дата возникновения происшествия и местное время возникновения происшествия (пример: 08.08.2022/17:25).

Размер шрифта – 11; Стил ь шрифта – Еurore; Выровнять по ширине.

**Блок/ОГ** – указывается ББ ОГ, в котором произошло происшествие и краткое наименование ОГ (пример: РиД/ АО «РН-Няганьнефтегаз»).

Размер шрифта – 11; Стил ь шрифта - Еurore; Выровнять по ширине.

**Место происшествия** – указывается место происшествия с привязкой от региона до объекта, на котором произошло происшествие (пример: ХМАО, 170 км. Юго-восточнее г. Нягань, Краснolenинское месторождение, опора ВЛ-6кВ в районе кустовой площадки № 626).

Размер шрифта – 11; Стил ь шрифта - Еurore; Выровнять по ширине.

**Обстоятельства** – указывается краткое описание обстоятельств происшествия. Не допускается указание фамилии, имени, отчества пострадавших и участников происшествия, наименования Подрядчика/Субподрядчика, государственных регистрационных номеров ТС и другой идентифицируемой информации.

Размер шрифта – 12-16; Стил ь шрифта - Еurore; Выровнять по ширине.

**Место происшествия** – располагаются одна или две фотографии с места происшествия. При выборе фото следует руководствоваться морально-этическими соображениями.

**Предварительные причины происшествия** – указываются предполагаемые причины происшествия. Следует избегать указания окончательных выводов и системных причин происшествия.

Размер шрифта – 12-16; Стил ь шрифта – Еurore; Маркировка (пример на шаблоне Молнии); Выровнять по ширине.

**Важно!** – указываются действия по предупреждению аналогичных происшествий для их оперативной реализации на других объектах ОГ, в котором произошло происшествие, и на объектах других ОГ ББ.

Размер шрифта – 12-16; Стил ь шрифта – Еurore; Маркировка (пример на шаблоне Молнии); Выровнять по ширине.

ПРИЛОЖЕНИЕ 9. ФОРМА «УРОКИ, ИЗВЛЕЧЕННЫЕ ИЗ ПРОИСШЕСТВИЯ»

**УРОК** №

Дата/время  
происшествия

Место происшествия:

Блок/Общество  
Группы

ОБСТОЯТЕЛЬСТВА

МЕСТО ПРОИСШЕСТВИЯ

Место для фотографий

ПРИЧИНЫ ПРОИСШЕСТВИЯ

ИЗВЛЕЧЕННЫЕ УРОКИ

## ПОРЯДОК ЗАПОЛНЕНИЯ ИНФОРМАЦИОННОГО ЛИСТКА «УРОКИ, ИЗВЛЕЧЕННЫЕ ИЗ ПРОИСШЕСТВИЯ»

**Нумерация** – указывается номер Урока в формате «номер происшествия - уровень происшествия - ББ ОГ – дата происшествия» (пример: № 84668-I-Рид-08.08.2022).

Размер шрифта 16; Стиль шрифта – Еurore; Выровнять по центру.

**Дата/время происшествия** – указывается дата возникновения происшествия и местное время возникновения происшествия (пример: 08.08.2022/17:25).

Размер шрифта – 11; Стиль шрифта – Еurore; Выровнять по ширине.

**Блок/ОГ** – указывается ББ ОГ, в котором произошло происшествие и краткое наименование ОГ (пример: Рид/ АО «РН-Няганьнефтегаз»).

Размер шрифта – 11; Стиль шрифта - Еurore; Выровнять по ширине.

**Место происшествия** – указывается место происшествия с привязкой от региона до объекта, на котором произошло происшествие (пример: ХМАО, 170 км. Юго-восточнее г. Нягань, Краснотенинское месторождение, опора ВЛ-6кВ в районе кустовой площадки № 626).

Размер шрифта – 11; Стиль шрифта - Еurore; Выровнять по ширине.

**Обстоятельства** – указывается краткое описание обстоятельств происшествия. Не допускается указание фамилии, имени, отчества пострадавших и участников происшествия, наименования Подрядчика/Субподрядчика, государственных регистрационных номеров ТС и другой идентифицируемой информации.

Размер шрифта 10-16; Стиль шрифта – Еurore; Выровнять по ширине.

**Место происшествия** – располагаются одна или две фотографии с места происшествия. При выборе фото следует руководствоваться морально-этическими соображениями.

**Причины происшествия** – указывается описание системных ключевых причин. Допускается выделять красным цветом одну из причин, ставшей главной (по мнению комиссии) в происшествии.

Размер шрифта 10-16; Стиль шрифта – Еurore; Маркировка; Выровнять по ширине.

**Извлеченные уроки** – указываются Уроки, извлеченные из происшествия.

Размер шрифта 10-16; Регистр – ЗАГЛАВНЫЕ; Цвет шрифта – красный; Стиль шрифта – Еurore; Выровнять по центру.

**ПРИЛОЖЕНИЕ 10. ФОРМА «ПЛАН МЕРОПРИЯТИЙ ПО РЕЗУЛЬТАТАМ РАССЛЕДОВАНИЯ И АНАЛИЗА ПРИЧИН ПРОИСШЕСТВИЯ»**

**План мероприятий**  
**по результатам расследования и анализа причин происшествия № \_\_\_\_\_**

№	Системная причина	Наименование мероприятия	Где применяется	Срок исполнения	Ответственные исполнители
1					
2					

## ПРИЛОЖЕНИЕ 12. РЕКОМЕНДУЕМЫЙ ПОРЯДОК ОПРЕДЕЛЕНИЯ УЩЕРБА

Структура ущерба от происшествий, как правило, включает: полные финансовые потери ОГ, эксплуатирующего объект, на котором произошло происшествие; расходы на ликвидацию происшествия; социально-экономические потери, связанные с травмированием и гибелью людей (как персонала организации, так и Третьих лиц); вред, нанесенный окружающей среде; косвенный ущерб и потери от выбытия трудовых ресурсов.

Примечание:

*Потери от выбытия трудовых ресурсов – потери от выбытия трудовых ресурсов, из производственной деятельности в результате гибели человека.*

*Социально-экономические потери – потери, вызванные гибелью или травмированием работников ПАО «НК «Роснефть», Обществ Группы, Подрядчика/ Субподрядчика или Третьих лиц.*

При оценке ущерба от происшествия подсчитываются те составляющие ущерба, для которых известны исходные данные. Окончательный ущерб рассчитывается после окончания сроков расследования происшествия и получения всех необходимых данных. Составляющие ущерба могут быть рассчитаны независимо друг от друга.

### 2. Структура определения ущерба

Ущерб от происшествия может быть выражен в общем виде формулой:

$$П_a = П_{п.п} + П_{л.а} + П_{с.э} + П_{н.в} + П_{экол} \quad (1),$$

где:

$П_a$  – полный ущерб от происшествия, руб.;

$П_{п.п}$  – прямые потери ОГ, руб.;

$П_{л.а}$  – затраты на локализацию (ликвидацию) и расследование происшествия, руб.;

$П_{с.э}$  – социально-экономические потери, руб.;

$П_{н.в}$  – косвенный ущерб, руб.;

$П_{экол}$  – экологический ущерб, руб..

Примечание:

*Прямые потери – уничтожение основных производственных фондов (зданий, сооружений, оборудования, материальных ценностей, потеря имущества Третьих лиц и т.д.).*

Прямые потери, ( $П_{п.п}$ ), от происшествия можно определить по формуле:

$$П_{п.п} = П_{оф} + П_{т.м.ц} + П_{им} \quad (2),$$

где:

$П_{оф}$  – потери ОГ в результате уничтожения (повреждения)\* основных фондов (производственных и непроизводственных), руб.;

$П_{т.м.ц}$  – потери ОГ в результате уничтожения (повреждения) товарно-материальных ценностей (продукции, сырья и т.п.), руб.;

$П_{им}$  – потери в результате уничтожения (повреждения) имущества Третьих лиц, руб.

Примечание:

*Поврежденными считаются материальные ценности (здания, сооружения, оборудование, продукция, личное имущество и т.д.), которые в результате ремонтно-восстановительных работ после аварии могут быть приведены в состояние, позволяющее их использовать по первоначальному функциональному назначению. В противном случае они считаются уничтоженными.*

Затраты на локализацию (ликвидацию) и расследование аварии,  $\Pi_{л.а}$ , можно определить по формуле:

$$\Pi_{л.л} = \Pi_{л} + \Pi_{р} \quad (3),$$

где:

$\Pi_{л}$  – расходы, связанные с локализацией и ликвидацией последствий происшествия, руб.;

$\Pi_{р}$  – расходы на расследование происшествия, руб.

Примечание:

*Расходы на ликвидацию (локализацию) и расследование происшествия:*

- *непредусмотренные выплаты заработной платы (премии) персоналу при ликвидации (локализации) приведших к ЧС оперативных событий в ходе производственной деятельности/ инфекционных заболеваний и происшествий;*
- *расходы специализированных организаций, привлекаемых к ликвидации (локализации) приведших к ЧС оперативных событий в ходе производственной деятельности/ инфекционных заболеваний и происшествий;*
- *стоимость материалов, израсходованных при ликвидации (локализации) приведших к ЧС оперативных событий в ходе производственной деятельности/ инфекционных заболеваний и происшествий.*

Социально-экономические потери ( $\Pi_{сэ}$ ), можно определить как сумму затрат на компенсации и мероприятия вследствие гибели персонала ( $\Pi_{г.п}$ ), и Третьих лиц ( $\Pi_{г.т.л}$ ), и (или) травмирования персонала ( $\Pi_{т.п}$ ), и Третьих лиц ( $\Pi_{т.т.л}$ ):

$$\Pi_{сэ} = \Pi_{г.п} + \Pi_{г.т.л} + \Pi_{т.п} + \Pi_{т.т.л} \quad (4),$$

где:

$\Pi_{сэ}$  - социально-экономические потери;

$\Pi_{г.п}$  - гибель персонала;

$\Pi_{г.т.л}$  - гибель Третьих лиц;

$\Pi_{т.п}$  - травмирования персонала;

$\Pi_{т.т.л}$  - травмирования Третьих лиц.

Косвенный ущерб ( $\Pi_{н.в}$ ), вследствие происшествия рекомендуется определять, как часть доходов, недополученных ОГ в результате простоя ( $\Pi_{н.п}$ ), зарплату и условно-постоянные расходы ОГ за время простоя ( $\Pi_{з.п}$ ), и убытки, вызванные уплатой различных неустоек, штрафов, пени и пр. ( $\Pi_{ш}$ ), а также убытки Третьих лиц из-за недополученной ими прибыли ( $\Pi_{н.т.п.л}$ ):

$$\Pi_{н.в} = \Pi_{н.п} + \Pi_{з.п} + \Pi_{ш} + \Pi_{н.т.п.л} \quad (5),$$

где:



$\Pi_{н.в}$  – косвенный ущерб, руб.

$\Pi_{н.п}$  - недополученные ОГ в результате простоя доходы, руб.

$\Pi_{з.п}$  - зарплаты и условно-постоянные расходы ОГ за время простоя, руб.

$\Pi_{ш}$  - убытки, вызванные уплатой различных неустоек, штрафов, пени и пр.; руб.

$\Pi_{н.т.п.л}$  - убытки Третьих лиц из-за недополученной ими прибыли, руб.

*Экологический ущерб* ( $\Pi_{экол}$ ) – рекомендовано определение как суммы размера вреда окружающей среде, причиненного нарушением законодательства в области охраны окружающей среды, в соответствии с таксами и методиками исчисления размера вреда окружающей среде, утвержденными органами исполнительной власти, осуществляющими государственное управление в области охраны окружающей среды и суммы платы за негативное воздействие на окружающую среду в случае применимости в соответствии с действующим природоохранным законодательством РФ:

$$\Pi_{экол} = \mathcal{E}_{экол} + \mathcal{E}_{плат} \quad (6),$$

где:

$\mathcal{E}_{экол}$  – сумма рассчитанных размеров вреда, причиненного компонентам окружающей среды, руб., руб.;

$\mathcal{E}_{плат}$  – сумма платы за негативное воздействие на окружающую среду в случае применимости в соответствии с действующим природоохранным законодательством РФ, руб.

Обобщенная структура ущерба от происшествия представлена на рисунке 1.

## 2. Составляющие экономического ущерба

### 2.1. Прямые потери

Составляющие прямых потерь от происшествия, входящие в формулу (2), рекомендуется определять следующим образом.

2.1.1. Потери ОГ от уничтожения (повреждения) происшествием его основных фондов - производственных и непроизводственных ( $\Pi_{о.ф}$ ), можно определить как сумму потерь в результате уничтожения ( $\Pi_{о.ф.у.}$ ), и повреждения ( $\Pi_{о.ф.п}$ ), основных фондов:

$$\Pi_{о.ф} = \Pi_{о.ф.у} + \Pi_{о.ф.п} \quad (7),$$

При этом  $\Pi_{о.ф.у}$  можно рассчитать по формуле:

$$\Pi_{о.ф.у.} = \sum_{i=1}^n (S_{oi} - (S_{mi} - S_{yi})) \quad (8),$$

где:

$n$  - число видов уничтоженных основных фондов;

$S_{oi}$  - стоимость замещения или воспроизводства (а при затруднительности ее определения - остаточная стоимость)  $i$ -го вида уничтоженных основных фондов, руб.;

$S_{mi}$  - стоимость материальных ценностей  $i$ -го вида, годных для дальнейшего использования, руб.;

$S_{yi}$  - утилизационная стоимость  $i$ -го вида уничтоженных основных фондов, руб.

Для оборудования, машин, ТС, инвентаря стоимость замещения можно определять исходя из суммы, необходимой для приобретения предмета, аналогичного уничтоженному, за вычетом износа, включая расходы по перевозке и монтажу, таможенные пошлины и прочие сборы.

Для зданий и сооружений стоимость замещения можно определять исходя из проектной стоимости строительства для данной местности объекта, аналогичного погибшему по своим проектным характеристикам и качеству строительных материалов, с учетом его износа и эксплуатационно-технического состояния.

В исключительных случаях, когда стоимость замещения отдельных видов уничтоженных основных фондов невозможно определить в виду их каких-нибудь уникальных характеристик либо в силу иных причин ( $S_{oi}$ ) можно определять по остаточной стоимости.

При частичном повреждении имущества стоимость ущерба ( $\Pi_{o.ф.п.}$ ), рекомендуется определять в размере расходов по его восстановлению до состояния, в котором оно находилось непосредственно перед наступлением аварии, при этом рекомендуется учитывать:

- расходы на материалы и запасные части для ремонта, руб.;
- расходы на оплату услуг сторонних организаций по ремонту, руб.;
- стоимость электрической и иной энергии, необходимой для восстановления, руб.;
- расходы по доставке материалов к месту ремонта и другие расходы, необходимые для восстановления объекта в том состоянии, в котором он находился непосредственно перед наступлением аварии, руб.;
- расходы на оплату сверхурочной работы, работы в ночное время, в выходные и нерабочие праздничные дни, налоги на заработную плату по дополнительным расходам, руб.

Из суммы восстановительных расходов производятся вычеты на износ заменяемых в процессе ремонта частей, узлов, агрегатов и деталей.

Восстановительные расходы, как правило, не включают:

- дополнительные расходы, вызванные изменениями или улучшениями пострадавшего объекта;
- расходы по переборке, профилактическому ремонту и обслуживанию, равно как и иные расходы, которые были необходимы вне зависимости от факта наступления аварии;
- другие расходы, произведенные сверх необходимых.

Для оценки потерь в результате уничтожения аварией основных фондов могут быть применены методы, используемые при оценке имущества.

В случае расчета прогнозируемого ущерба можно использовать метод определения восстановительной стоимости объекта оценки на основе сборников укрупненных показателей восстановительной стоимости на единицу объема, площади или длины с приведением этого показателя к уровню текущих цен с помощью индексов. При этом полная восстановительная стоимость определяется по формуле:

$$S_{oi} = S_{баз} \cdot K_{69-84} \cdot I_{84-тек} \cdot N \cdot K_1 \cdot K_2 \cdot K_3 \cdot K_4 \cdot K_5 \cdot K_6 \cdot K_7$$

где:

$S_{баз}$  - базисный удельный стоимостной показатель на единицу измерения зданий и сооружений;

$K_{69-84}$  - коэффициент изменения стоимости строительства на 01.01.84 г. по сравнению с уровнем сметных цен на 01.01.69 г.;

$I_{84\text{-тек}}$  - индекс пересчета стоимости оцениваемого объекта на момент оценки по данным фирмы «Ко-инвест»;

$N$  - количество единиц измерения в оцениваемом объекте (строительный объем, площадь, протяженность и пр.);

$K_1$  - поправочный коэффициент на строительный объем;

$K_2$  - поправочный коэффициент на капитальность;

$K_3$  - поправочный коэффициент на климатический район;

$K_4$  - коэффициент расхождения конструктивных элементов здания или сооружения;

$K_5$  - территориальный коэффициент;

$K_6$  - ставка НДС (20 %);

$K_7$  - прибыль застройщика.

2.1.2. Потери ОГ в результате уничтожения (повреждения) аварией товарно-материальных ценностей, ( $\Pi_{\text{тм.ц.}}$ ), можно определить по сумме потерь каждого вида ценностей следующим образом:

$$\Pi_{\text{тм.ц.}} = \sum_{i=1}^n \Pi_{ti} + \sum_{j=1}^m \Pi_{cj} \quad (9),$$

где:

$n$  - число видов товара, которым причинен ущерб в результате аварии;

$\Pi_{ti}$  - ущерб, причиненный  $i$ -му виду продукции, изготавливаемой ОГ  $\Pi_t$  (как незавершенной производством, так и готовой), руб.;

$m$  - число видов сырья, которым причинен ущерб в результате аварии;

$\Pi_{cj}$  - ущерб, причиненный  $j$ -му виду продукции, приобретенной ОГ, а также сырью и полуфабрикатам, руб.;

$\Pi_{ti}$  можно определять исходя из издержек производства, необходимых для их повторного изготовления, но не выше их рыночной стоимости;

$\Pi_{cj}$  рекомендуется определять исходя из стоимости по ценам, необходимым для их повторной закупки, но не выше цен, по которым они могли бы быть проданы на дату аварии, а также затрат на их транспортировку и упаковку, таможенных пошлин и прочих сборов.

Количество и стоимость товарно-материальных ценностей, имевшихся на момент аварии, могут определяться по данным бухгалтерского учета.

Для расчета прогнозируемого ущерба от уничтожения (повреждения) товарно-материальных ценностей ( $\Pi_{\text{тм.ц.}}$ ), можно исходить из среднегодового объема хранения продукции и сырья на объектах, попадающих в зону поражения, а также средних оптовых цен на данные виды продукции и сырья.

2.1.3. Потери в результате уничтожения (повреждения) аварией имущества Третьих лиц (в том числе населения) ( $\Pi_{\text{им}}$ ), рекомендуется определять аналогично определению ущерба имуществу предприятия (для юридических лиц), а также на основании рыночной стоимости принадлежащего им по праву собственности или владения имущества (для физических лиц) и (или) с учетом данных страховых компаний (в случае застрахованного имущества).

## 2.2. Затраты на локализацию (ликвидацию) и расследование происшествия, $\Pi_{\text{л.а}}$

### 2.2.1. Расходы на локализацию (ликвидацию) происшествия $\Pi_{л.а.}$

В них рекомендуется включать:

- оплату труда членов комиссии по расследованию происшествия (в том числе командировочные расходы);
- непредусмотренные выплаты заработной платы (премии) персоналу при локализации и ликвидации аварии;
- стоимость электрической (и иной) энергии, израсходованной при локализации и ликвидации аварии;
- стоимость материалов, израсходованных при локализации и ликвидации аварии;
- стоимость услуг специализированных организаций по локализации и ликвидации аварии.

### 2.2.2. Расходы на расследование происшествия, $\Pi_r$

В них рекомендуется включать:

- оплату труда членов комиссии по внутреннему расследованию происшествия (в том числе командировочные расходы);
- затраты на научно-исследовательские работы и мероприятия, связанные с рассмотрением технических причин происшествия;
- стоимость услуг экспертов, привлекаемых для расследования технических причин происшествия, и оценку (в том числе экономическую) последствий происшествия.

Источниками информации для определения прямых потерь могут служить материалы технического расследования причин происшествия, счета сторонних организаций, акты списания основных средств, данные страховых компаний и др.

2.2.3. В случае расчета предварительного ущерба расходы на ликвидацию (локализацию) и расследование происшествия можно оценивать исходя из средней стоимости услуг специализированных и экспертных организаций или принимать в размере 10 % стоимости прямого (имущественного) ущерба.

## 2.3. Социально-экономические потери

В социально-экономические потери ( $\Pi_{сэ}$ ), как правило, включаются затраты на компенсацию и проведение мероприятий вследствие гибели персонала ( $\Pi_{г.п.}$ ), и Третьих лиц ( $\Pi_{г.т.л.}$ ), и (или) травмирования персонала ( $\Pi_{т.п.}$ ), и Третьих лиц ( $\Pi_{т.т.л.}$ ):

$$\Pi_{сэ} = \Pi_{г.п.} + \Pi_{г.т.л.} + \Pi_{т.п.} + \Pi_{т.т.л.} \quad (10),$$

При этом затраты, связанные с гибелью персонала, как правило, состоят из

$$\Pi_{г.п.} = S_{пог} + S_{п.к} \quad (11),$$

где:

$S_{пог}$  - расходы по выплате пособий на погребение погибших, руб.;

$S_{п.к}$  - расходы на выплату пособий в случае смерти кормильца, руб.

Затраты, связанные с травмированным персоналом, можно вычислять по формуле:

$$\Pi_{т.п.} = S_v + S_{и.п} S_m \quad (12),$$

где:

$S_v$  - расходы на выплату пособий по временной нетрудоспособности, руб.;

$S_{и.п}$  - расходы на выплату пенсий лицам, ставшим инвалидами, руб.;

$S_m$  - расходы, связанные с повреждением здоровья пострадавшего, на его медицинскую, социальную и профессиональную реабилитацию, руб.

Кроме того, при определении социально-экономических потерь ( $P_{сэ}$ ), можно учитывать также возмещение морального вреда как пострадавшим, так и их родственникам.

Ущерб от гибели ( $P_{г.т.л.}$ ), и травмирования Третьих лиц ( $P_{т.т.л.}$ ), в результате аварии на опасном производственном объекте определяется аналогично.

Право на возмещение вреда в случае потери кормильца имеют:

- нетрудоспособные лица, состоявшие на иждивении умершего или имевшие ко дню его смерти право на получение от него содержания;
- ребенок умершего, родившийся после его смерти;
- один из родителей, супруг либо другой член семьи независимо от его трудоспособности, который не работает и занят уходом за находившимися на иждивении умершего его детьми, внуками, братьями и сестрами, не достигшими возраста 14 лет либо хотя и достигшими указанного возраста, но по заключению медицинских органов признанными нуждающимися по состоянию здоровья в постороннем уходе;
- лица, состоявшие на иждивении умершего и ставшие нетрудоспособными в течение пяти лет после его смерти.

Ежемесячные выплаты в случае потери кормильца производятся:

- несовершеннолетним - до достижения ими возраста 18 лет;
- учащимся старше 18 лет - до окончания учебы в учебных учреждениях по очной форме обучения, но не более чем до 23 лет;
- женщинам старше 55 лет, и мужчинам старше 60 лет, - пожизненно;
- инвалидам - на срок инвалидности;
- одному из родителей, супругу (супруге) либо другому члену семьи, неработающему и занятому уходом за находившимися на иждивении умершего его детьми, внуками, братьями и сестрами, - до достижения ими возраста 14 лет, либо изменения состояния здоровья.

Размер ежемесячной выплаты по случаю потери кормильца рекомендуется исчислять в соответствии с требованиями ст. 1089 «Гражданского кодекса Российской Федерации (часть вторая)» от 26.01.1996 № 14-ФЗ. В составе расходов на выплату пособий в случае смерти кормильца также учитывать выплаты, предусмотренные Коллективным договором ОГ / ЛНД о социальных льготах, гарантиях и компенсациях работникам.

Оплата расходов, связанных с повреждением здоровья пострадавшего ( $S_m$ ), на его медицинскую, социальную и профессиональную реабилитацию, как правило, включает расходы на:

- дополнительную медицинскую помощь (сверх предусмотренной по обязательному медицинскому страхованию), в том числе на дополнительное питание и приобретение лекарств;
- посторонний (специальный медицинский и бытовой) уход за пострадавшим, в том числе осуществляемый членами его семьи;
- санаторно-курортное лечение, включая оплату отпуска (сверх ежегодного оплачиваемого отпуска, установленного законодательством Российской Федерации) на весь период лечения и проезда к месту лечения и обратно, стоимость проезда

пострадавшего, а в необходимых случаях также стоимость проезда сопровождающего его лица к месту лечения и обратно, их проживания и питания;

- протезирование, а также на обеспечение приспособлениями, необходимыми пострадавшему для трудовой деятельности и в быту;
- обеспечение специальными ТС, их текущий и капитальный ремонты и оплату расходов на горюче-смазочные материалы;
- профессиональное обучение (переобучение);
- иные выплаты, предусмотренные Коллективным договором ОГ / ЛНД о социальных льготах, гарантиях и компенсациях работникам.

Пособие по временной нетрудоспособности выплачивается за весь период временной нетрудоспособности пострадавшего (застрахованного) до его выздоровления или установления стойкой утраты профессиональной трудоспособности в размере 100 % среднего заработка, исчисленного в соответствии с законодательством Российской Федерации о пособиях по временной нетрудоспособности без учета страхового стажа.

В местностях, где установлены районные коэффициенты, процентные надбавки к заработной плате, размер ежемесячной страховой выплаты определяется с учетом этих коэффициентов и надбавок.

Размер ежемесячной страховой выплаты определяется как доля среднего месячного заработка пострадавшего, исчисленная в соответствии со степенью утраты им профессиональной трудоспособности. Степень утраты пострадавшим профессиональной трудоспособности устанавливается учреждением медико-социальной экспертизы.

При невозможности получения документа о размере заработка пострадавшего, из которого должна быть исчислена ежемесячная страховая выплата, ежемесячная страховая выплата рассчитывается из тарифной ставки (должностного оклада), установленной (установленного) в отрасли (подотрасли) для данной профессии, и сходных условий труда к дате происшествия, или (по выбору пострадавшего) величины прожиточного минимума трудоспособного населения в целом по Российской Федерации, установленной в соответствии с федеральным законом на день обращения за назначением обеспечения по страхованию. При этом, если пострадавший на момент наступления страхового случая работал на условиях неполного рабочего времени, размер ежемесячной страховой выплаты подлежит уменьшению пропорционально продолжительности рабочего времени застрахованного.

Ущерб, причиненный жизни и здоровью Третьих лиц, можно определить либо исходя из сумм предъявленных исков, либо основываясь на тех же принципах, как и при определении ущерба, причиненного персоналу в результате аварии на опасном производственном объекте.

Источниками информации для определения суммарных социально-экономических потерь от происшествия могут служить материалы расследования технических причин аварии, листы временной нетрудоспособности, заявления пострадавших или членов семей погибших (пострадавших), РД о выплате компенсаций и пособий, решения профсоюза, суда, администрации территорий, данные страховых компаний и др.

Для расчета прогнозируемых размеров социально-экономического ущерба можно исходить из следующих показателей: числа людей, попадающих в зону действия поражающих факторов, среднего возраста персонала, работающего в ОГ, средней зарплаты работников, процентного соотношения мужчин и женщин в ОГ, среднего числа иждивенцев на одного



работника, а также средней стоимости медицинских и ритуальных услуг для данной местности. При оценке прогнозируемого социально-экономического ущерба Третьим лицам можно исходить из аналогичных показателей для попадающих в зону действия поражающих факторов предприятий (организаций) (для юридических лиц) или аналогичных показателей для данного региона (для физических лиц).

## 2.4. Косвенный ущерб

Косвенный ущерб ( $\Pi_{н.в}$ ), вследствие происшествия рекомендуется определять как сумму недополученной ОГ прибыли ( $\Pi_{н.п}$ ), сумму израсходованной заработной платы и части условно-постоянных расходов (цеховых и ОГ) за период происшествия и восстановительных работ, убытков, вызванных уплатой различных неустоек, штрафов, пени и пр. ( $\Pi_{ш}$ ), а также убытки Третьих лиц из-за недополученной прибыли:

$$\Pi_{н.в} = \Pi_{н.п} + \Pi_{з.п} + \Pi_{ш} + \Pi_{н.т.п.л.} \quad (13),$$

где:

$\Pi_{з.п}$  - заработная плата и условно-постоянные расходы за время простоя объекта, руб.;

$\Pi_{н.п}$  - прибыль, недополученная за период простоя объекта, руб.;

$\Pi_{ш}$  - убытки, вызванные уплатой различных неустоек, штрафов, пени, руб.;

$\Pi_{н.т.п.л.}$  - убытки Третьих лиц из-за недополученной прибыли, руб.

Величину  $\Pi_{з.п}$  рекомендуется определять по формуле:

$$\Pi_{з.п} = (V_{з.п} A + V_{уп}) T_{пр} \quad (14),$$

где:

$V_{з.п}$  - заработная плата работников ОГ, руб./день;

$A$  - доля работников, не использованных на работе (отношение числа работников, не использованных на работе по причине простоя, к общей численности работников);

$V_{уп}$  - условно-постоянные расходы, руб./день;

$T_{пр}$  - продолжительность простоя объекта, дни.

$\Pi_{з.п}$  можно также определять по формуле:

$$\Pi_{з.п} = (V_{з.п1} N + V_{уп}) T_{пр} \quad (14а),$$

где:

$V_{з.п1}$  - средняя заработная плата 1 работника ОГ (или его простаивающего подразделения), руб./день;

$N$  - численность работников, не использованных на работе по причине простоя.

Недополученную прибыль в результате простоя ОГ ( $\Pi_{н.п}$ ), в результате происшествия рекомендуется определять по формуле:

$$\Pi_{н.п.} = \sum_{i=0}^n \Delta Q_i (S_i - B_i) \quad (15),$$

где:

$n$  - количество видов недопроизведенного продукта (услуги);



$\Delta Q_i$  - объем  $i$ -го вида продукции (услуги), недопроизведенный из-за происшествия:

$$\Delta Q_i = (Q_i^0 - Q_i^1) T_{n,pi} \quad (16),$$

где:

$Q_i^0$  - средний дневной (месячный, квартальный, годовой) объем выпуска  $i$ -го вида продукта (услуги) до происшествия;

$Q_i^1$  - средний дневной (месячный, квартальный, годовой) объем выпуска  $i$ -го вида продукта (услуги) после происшествия;

$S_i$ , - средняя оптовая стоимость (отпускная цена) единицы  $i$ -го недопроизведенного продукта (услуги) на дату происшествия, руб.;

$B_i$ , - средняя себестоимость единицы  $i$ -го недопроизведенного продукта (услуги) на дату происшествия.

$T_{n,pi}$  - время, необходимое для ликвидации повреждений и разрушений, восстановления объемов выпуска продукции (услуг) на до прежнего (до происшествия) уровня.

2.4.3. В случае решения эксплуатирующей организации не восстанавливать объект до исходного состояния, показатели ( $T_{з.п}$ ) и ( $T_{н.п}$ ) можно определить исходя из годовой прибыли ОГ. Однако в этом случае ущерб ОГ, связанный с повреждением (уничтожением) основных фондов, товарно-материальных ценностей, и косвенный ущерб в сумме не должны превышать рыночной стоимости данного объекта в доаварийном состоянии.

2.4.4. Убытки, вызванные уплатой различных штрафов, пени и пр. ( $P_{ш}$ ), можно определить как сумму различных штрафов, пени и прочих санкций, наложенных на ОГ вследствие срыва сроков поставки, контрактов или других обязательств, не выполненных из-за аварии на опасном производственном объекте.

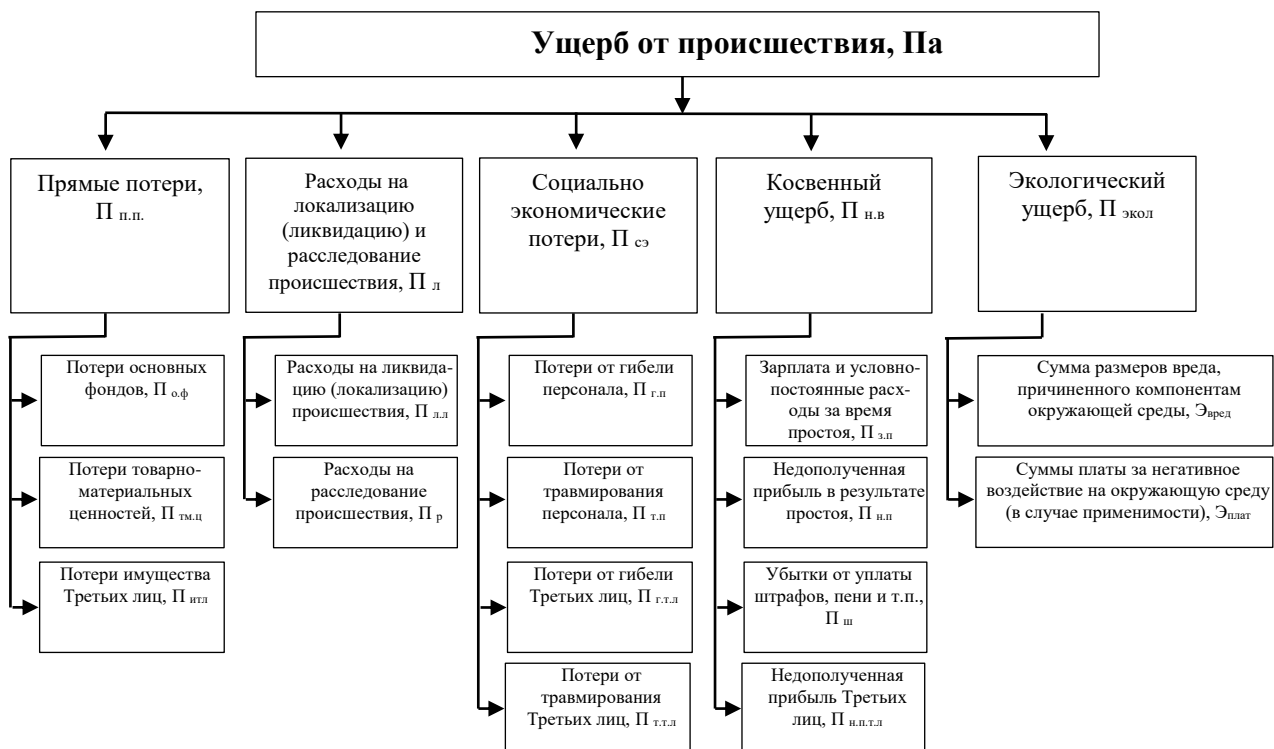
2.4.5. Косвенный ущерб для Третьих лиц, как правило, рассчитывается аналогично убыткам ОГ по данному показателю.

Источниками информации для оценки потерь от простоя в результате аварии могут являться материалы расследования технических причин происшествия, экономико-статистические показатели отрасли и ОГ, счета сторонних организаций, иски, штрафы, пени за невыполненные договорные обязательства организацией, пострадавшей от аварии.

## 2.5. Экологический ущерб

Экологический ущерб ( $P_{экол}$ ) рассчитывается путем суммирования размеров вреда, причиненного компонентам окружающей среды, и (или) платежей за негативное воздействие на окружающую среду с учетом требований действующего законодательства РФ в области охраны окружающей среды и результатов проведенного оперативного восстановления нарушенного состояния окружающей среды.

## Структура ущерба от происшествия



## ПРИЛОЖЕНИЕ 13. ПОДГОТОВКА ФОТОМАТЕРИАЛОВ В ХОДЕ ВНУТРЕННЕГО РАССЛЕДОВАНИЯ ПРОИСШЕСТВИЙ

### Стадии съёмочного процесса:

1. Выбор кадра, включающий в себя выбор объекта съёмки, отыскание наилучшей точки съёмки и определение оптимального освещения;
2. Получение резкого изображения, включающее в себя наводку на резкость и диафрагмирование объектива;
3. Экспонирование (собственно съёмка), представляющее собой освещение светочувствительного слоя (или матрицы цифровой камеры) изображением, которое проецируется объективом.

**Хорошие снимки – результат правильного выполнения всех трёх стадий процесса**

### Методы фотографии:

1. **Запечатлевающие методы.** С их помощью фиксируются свойства и признаки материальных объектов, доступные восприятию невооружённым глазом. Эти методы чаще всего применяются для фиксации различных объектов при расследовании;
2. **Исследовательские методы.** Эти методы позволяют выявить признаки объектов, не наблюдаемые обычным зрением.

### Последовательность фотосъёмки:

1. Ориентирующая съёмка;
2. Обзорная съёмка;
3. Узловая съёмка;
4. Детальная съёмка.

### Панорамная фотосъёмка (ориентирующая)

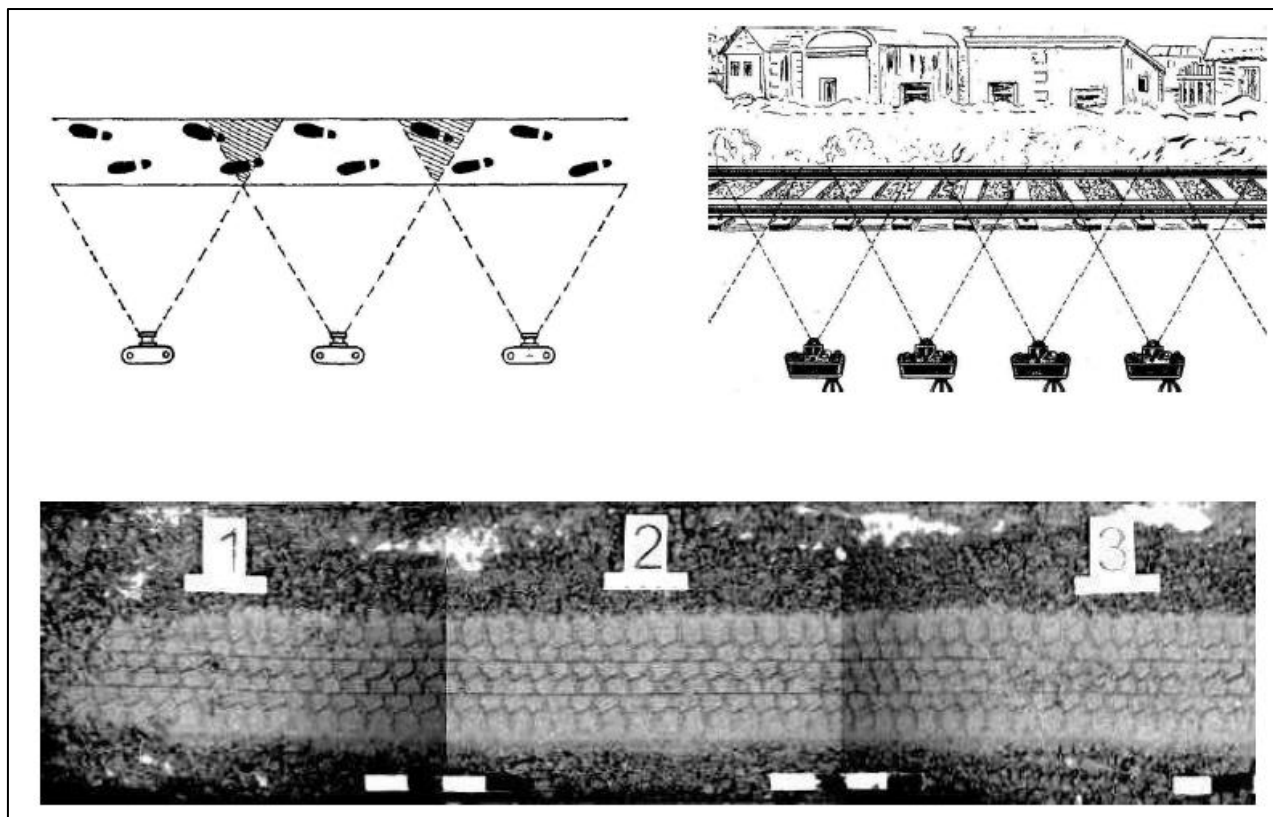
- Панорамная фотография – съёмка протяжённого объекта, изображение которого при заданном масштабе не может поместиться на одном кадре, на нескольких взаимосвязанных кадрах, соединённых впоследствии в единый снимок-панораму. Сущность панорамной фотографии заключается в том, что объект фотографируют по частям таким образом, чтобы последующий кадр являлся продолжением предыдущего. Для этого на каждом следующем снимке захватывается небольшая часть предыдущего кадра, т.е. на соседних снимках дважды фиксируется один и тот же ориентир.

### Виды (способы) панорамной съёмки

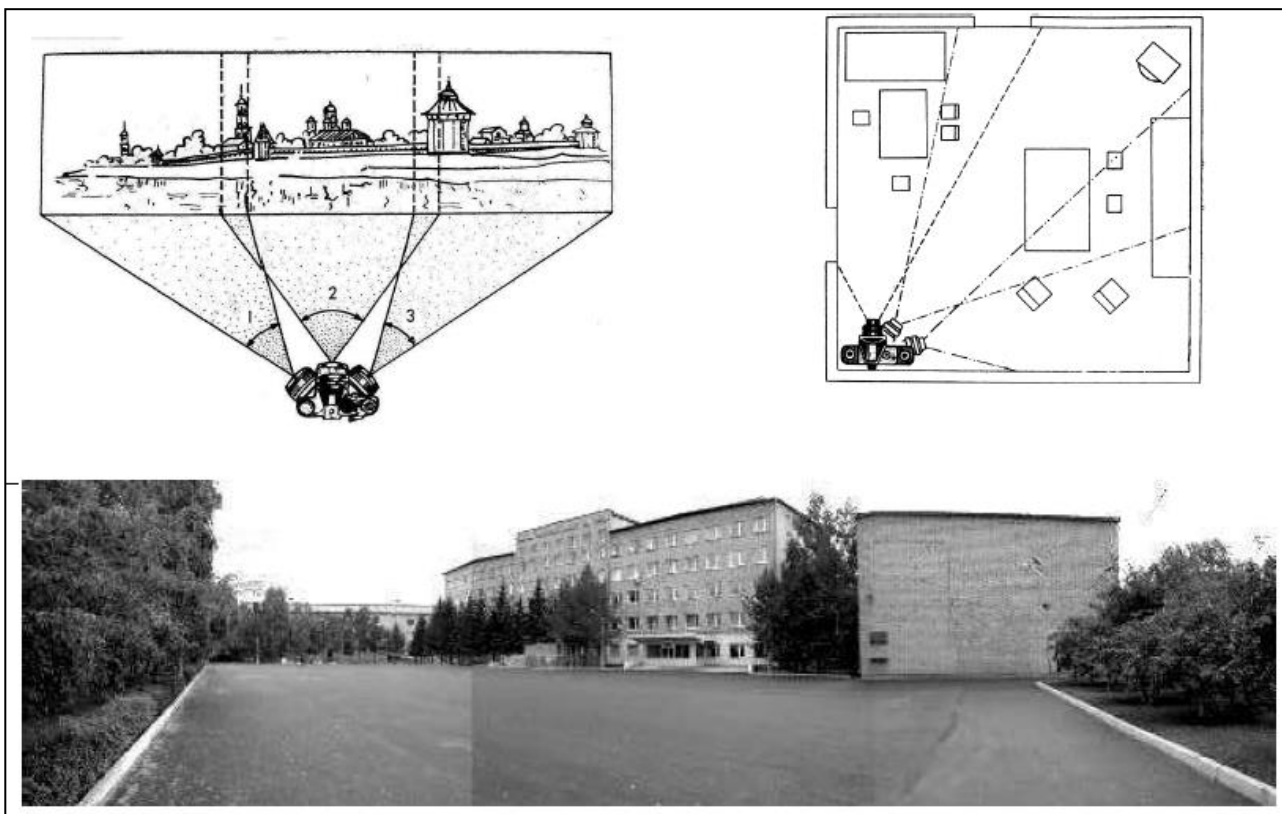
- Линейная панорама изготавливается путём перемещения фотоаппарата параллельно переднему плану фотографируемого объекта (например, участка местности). Она применяется при съёмке близко расположенных к фотоаппарату объектов, когда нельзя выбрать более удалённую точку или когда необходимо запечатлеть отдельные мелкие детали объекта большой протяжённости (например, дом с прилегающей территорией и др.). Линейная панорама может быть горизонтальной и вертикальной.
- Круговая панорама снимается с одной точки путём поворачивания фотоаппарата в горизонтальной плоскости вокруг оси штатива (или воображаемой оси – при фотосъёмке с рук). Она применяется чаще всего при съёмке многоплановых объектов на открытой местности и в помещении.
- Ярусная панорама сочетает в себе элементы горизонтальной и вертикальной линейной панорамы при запечатлении криминалистических объектов. Её суть состоит в том, что

объекты фиксируются на отдельные кадры, а ориентиры для монтажной стыковки избираются по углам фотокадров.

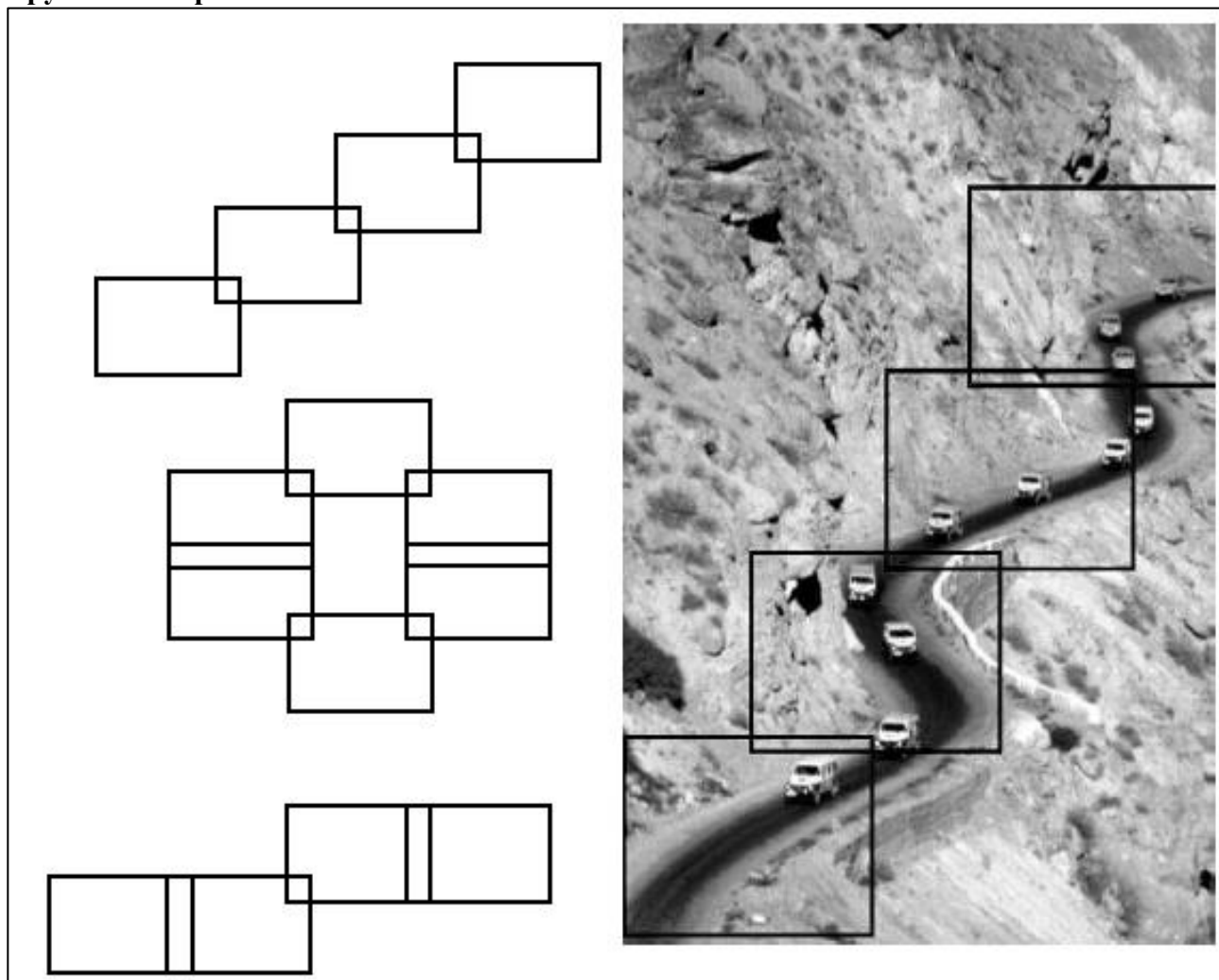
### Линейная панорама



### Круговая панорама



## Ярусная панорама

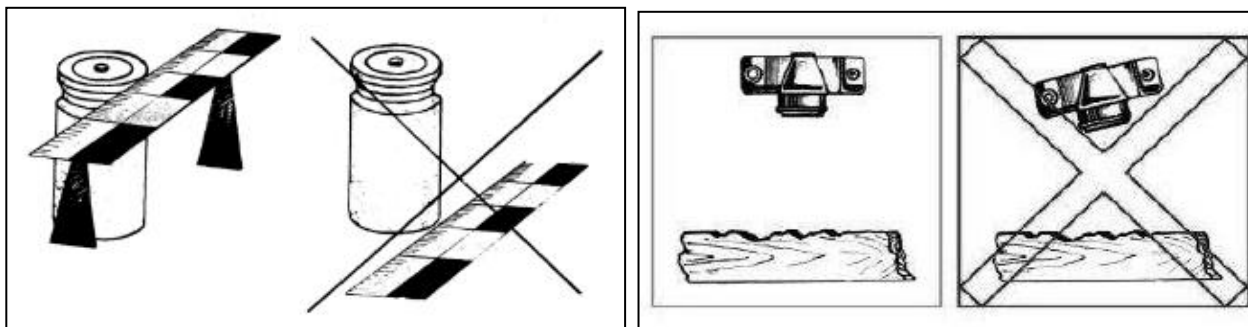


### Узловая фотосъемка:

- Узловая съёмка производится с целью запечатлеть «узел», то есть наиболее важные фрагменты, детали места происшествия (отдельный предмет, группа предметов, следы и их пространственное взаиморасположение, имеющее значение для дела), обнаруженные следы таким образом, чтобы можно было определить форму, характер поверхностей предмета и видеть взаиморасположение предметов и следов на них. Количество узловых снимков зависит от количества объектов и следов. При узловой съёмке могут применяться измерительные методы съёмки с целью определения истинных размеров объектов, а также расстояний между ними.
- Измерительная фотография предназначена для получения фотоизображений, по которым можно определить пространственные характеристики запечатлённых на фотоснимке объектов. Измерительную фотосъёмку производят с масштабной линейкой (линейным масштабом) и с ленточным (глубинным) масштабом.
- Фотосъёмка с линейным масштабом, по сути, состоит в том, что одновременно с объектом фотографируется масштаб – обычно десятисантиметровая линейка с контрастными сантиметровыми и миллиметровыми делениями. Масштаб при съёмке располагается в плоскости фотографируемого предмета, поэтому оба изображения получают с одинаковым уменьшением или увеличением. Это значительно облегчает расчёты по восстановлению истинных размеров запечатлённого объекта и его деталей.

### Правильное и неправильное расположение линейки:





### Детальная фотосъемка

- Детальная фотосъемка применяется для запечатления отдельных следов и иных обнаруженных в ходе осмотра вещественных доказательств. Фотографирование отдельных следов и вещественных доказательств производится с соблюдением требований, предъявляемых к масштабной фотосъемке. При детальной съёмке также могут применяться измерительные методы съёмки с целью определения истинных размеров объектов.

### Другие виды съемки:

- Сигналетическая (опознавательная) фотосъёмка используется для запечатления внешности человека
- Макрофотосъемка - фотографирование объектов с непосредственным увеличением, но без применения микроскопа.
- Видеозапись, рекомендуется в следующих случаях:
  - при срочной необходимости устранения последствий происшествия;
- При осмотре значительных по размерам мест происшествий (особенно актуально при приведших к ЧС оперативных событиях);
- В связи с неблагоприятными метеоусловиями (снегопад, дождь) возможно исчезновение следов происшествия.

### Размещение объектов при съёмке

Оптимально такое положение, при котором наиболее удачно воспроизводятся форма и характерные особенности объекта. Располагают его перед камерой в положении, привычном для наблюдения.

Необходимо запечатлеть такие особенности, как видимые дефекты, повреждения, надписи, клейма, следы. Если важные для объекта особенности имеются на его противоположных сторонах, то съёмку общего вида производят дважды.

Разные по размерам предметы объединяют для съёмки в однородные группы. Чтобы запечатлеть крупногабаритные предметы в крупном масштабе, целесообразно изготовить фотопанораму либо воспроизвести их отдельные части с необходимым увеличением. Размещая в кадре объект и масштабную линейку, следует соблюдать композицию будущего изображения. Предметы располагаются в центре кадра симметрично его границам, а протяжённые – вдоль длинной стороны. Вспомогательные элементы (масштабная линейка, стрелки-указатели) устанавливаются в свободном пространстве кадра, не нарушая его симметрии. Линейку размещают параллельно одной из сторон предмета, как правило, большей.

При фотосъёмке тонких предметов, в частности документов, линейку кладут в одной плоскости с объектом. Когда фотографируют объёмные предметы, она находится либо на

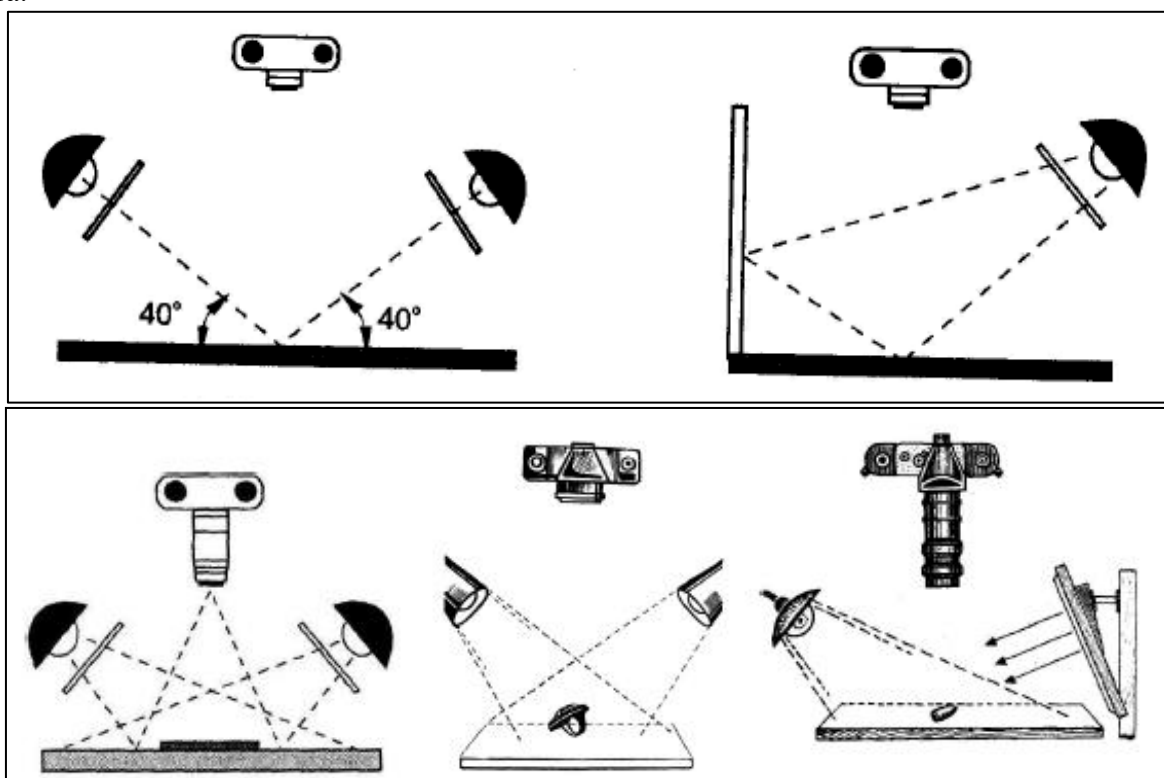
уровне плоскости с наиболее характерными деталями, либо в плоскости, где объект имеет максимальные размеры.

### Освещение при съёмке

При съёмке общего вида объектов используются все виды освещения: рассеянное, направленное и смешанное. Съёмка может проводиться в отражённом свете, а также в проходящих лучах, характерные особенности выявляются за счёт оптимального распределения светотени по поверхности объекта.

Рассеянное освещение создаёт изображение без резких теней со слабо выраженным объёмом. Оно наиболее пригодно для фотографирования объектов с широким интервалом яркостей, поскольку не создаёт бликов на металлических и полированных поверхностях. Направленное освещение создаёт на объекте контрастный светотеневой рисунок, передавая его объём и особенности рельефа. Используется вертикальное (опакое), лобовое, боковое и косонаправленное освещение.

Необходимо заметить, что оптимальное освещение при фотографировании даже несложных по конфигурации объектов можно получить только с помощью нескольких источников света.



### Выбор фона

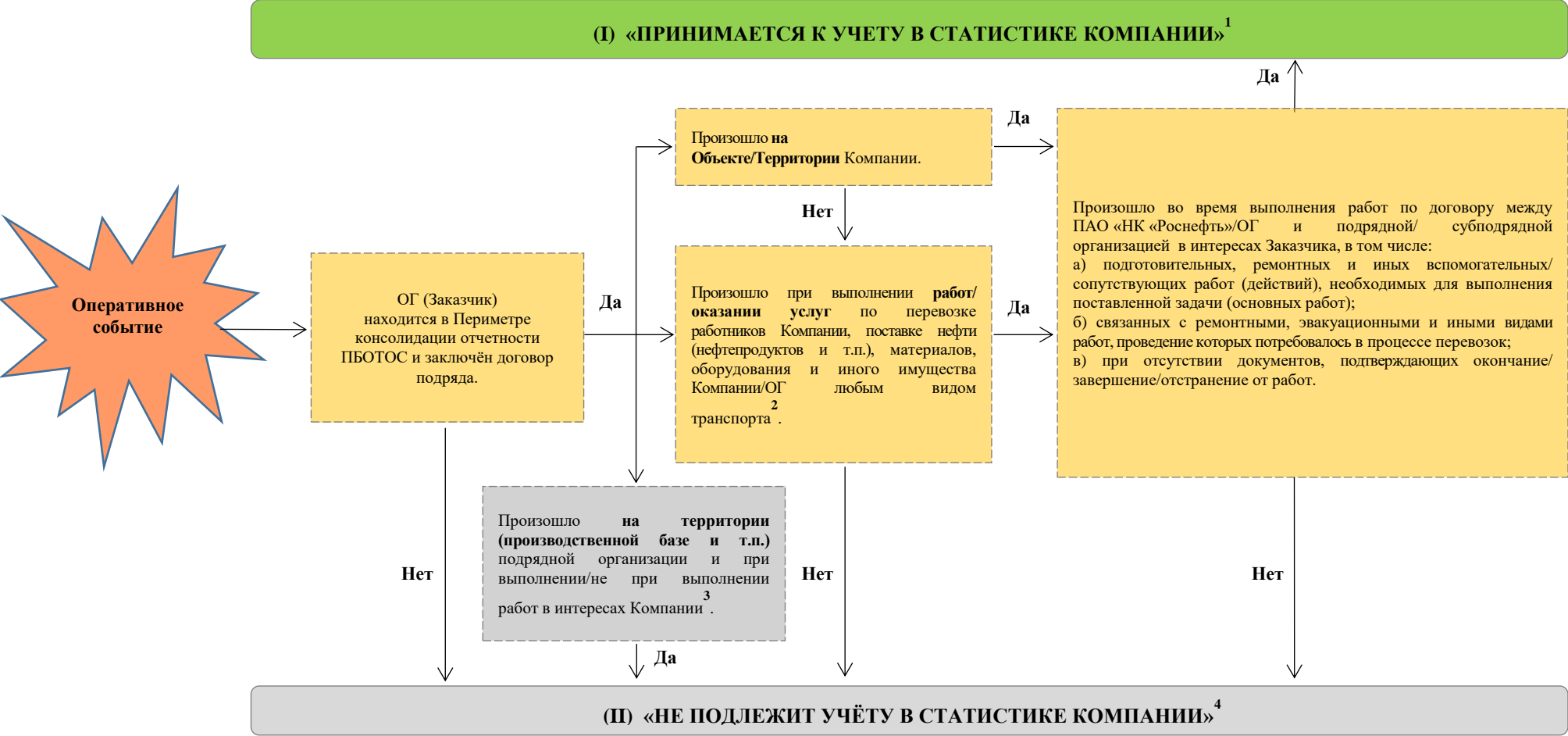
Фон на фотоснимках служит важным композиционным элементом. От его тональности зависит чёткость передачи формы предмета и линий его контура. Фон должен быть однородным (без отвлекающих деталей) и нейтральным по отношению к объекту.

В этом качестве используют листы чистой ровной бумаги, белой, серой или чёрной.

Однородность фона достигается его равномерным освещением. Нейтральным считается фон, тональность которого отличается от периферийных участков предмета, что обеспечивает различимость его контуров. Тёмные объекты фотографируют на светлом фоне, а светлые – на тёмном. Для объектов с широким интервалом яркостей фон должен быть темнее самого светлого участка и светлее самого тёмного.



ПРИЛОЖЕНИЕ 14. СХЕМА ПРИНЯТИЯ РЕШЕНИЯ ОБ ОТНЕСЕНИИ ОПЕРАТИВНЫХ СОБЫТИЙ В ПОДРЯДНЫХ/СУБПОДРЯДНЫХ ОРГАНИЗАЦИЯХ К УЧЕТУ В СТАТИСТИКЕ КОМПАНИИ



<sup>1</sup> После выяснения обстоятельств (внутреннего расследования) оперативного события его категория (уровень) может быть изменена (в том числе оперативное событие исключено из учёта) решением ЕИО ОГ по согласованию с СЦУКС и ССП ПБОТОС ББ ПАО «НК «Роснефть».

<sup>2</sup> Происшествия, произошедшие в организациях, с которыми заключены договора поставки сопутствующих товаров, материалов, оборудования и прочих МТЦ и коммунальных услуг, не классифицируются.

<sup>3</sup> Происшествия произошли на собственной территории Подрядчика (завод и т.п.) при выполнении работ в интересах Компании, или происшествие произошло на переданной в аренду территории (производственная база и т.п.) не при выполнении работ в интересах Компании.

<sup>4</sup> Данный порядок отчётности не отменяет требования ЛНД Компании в части информирования и классификации оперативных событий для ОГ, не входящих в Периметр консолидации Отчетности ПБОТОС.

Примечание:

*Периметр консолидации Отчетности ПБОТОС – подконтрольные ПАО «НК «Роснефть» ОГ, входящие в состав периметра бизнес-планирования, управленческой отчетности Компании, формируемого в соответствии со Стандартом Компании № ПЗ-10 С-0003 «Основные принципы бизнес-планирования и бюджетирования», и по которым атрибут «Принцип консолидации показателей Общества Группы в бизнес-план бизнес-блока и бизнес-план и финансовую отчетность Компании в соответствии с Международным стандартом финансовой отчетности» указан как: «Полная консолидация» и «Консолидация пропорционально доле участия».*

*Выполнение работ по договору – исполнение обязательств юридическими или физическими лицами по договору оказания услуг/подряда и (или) субподряда с ПАО «НК «Роснефть»/ ОГ, в интересах Заказчика (подлежащих оплате за выполнение по договору услуг/работ/машино-час и др.).*